

2024/2025

Théâtre Molière → Sète
scène nationale
archipel de Thau







Une nouvelle saison s'ouvre pour notre Scène nationale. Une nouvelle programmation de grande qualité portée par Sandrine Mini et son équipe. Une programmation qui va rayonner sur les territoires de Sète Agglopoles Méditerranée avec 51 propositions au plus près des habitants.

Le choix de défendre des artistes vivants à Sète ou sur l'agglomération comme Demi-Portion, Félicie Artaud, René Lacaille ou Walid Ben Selim par exemple. Pour mettre en avant leurs talents et marquer la richesse humaine qui nous entourent. Celle des femmes et des hommes qui vivent et font vivre notre territoire. Dans le secteur culturel comme dans d'autres secteurs.

La dynamique artistique est un de nos atouts dans notre vitalité économique et dans nos très bons chiffres d'emplois. Une Scène nationale est un acteur économique et le prouve. Mais, elle est beaucoup plus que cela. Et dans cette période où les choix budgétaires pour les collectivités et l'État sont de plus en plus contraints, je voudrais réaffirmer l'importance de la culture dans les politiques publiques et dans le développement personnel des femmes et des hommes.

En soutenant la Scène nationale, nous affirmons la nécessité de la liberté des choix artistiques, nous défendons l'exigence d'une programmation, nous revendiquons l'impérieuse place de l'apprentissage artistique et culturel de nos citoyens à tous les âges et dans toutes les classes sociales et nous portons la volonté d'une diversité culturelle éloignée de la production standardisée et mondialisée. Un lieu culturel est un lieu de vie. Un lieu de rencontres, d'échanges et de controverses apaisées et constructives. Un symbole de la démocratie active. Que nul ne doit bâillonner et que nous devons, sans relâche, encourager et défendre.

Alors, bonne saison 2024/2025. Pour les joies des émotions et les bonheurs des réflexions !

François Commeinhes,
PRÉSIDENT DE SÈTE AGGLOPOLE
MÉDITERRANÉE, MAIRE DE SÈTE

La saison passée a été d'une richesse inouïe, source de grandes satisfactions pour toute l'équipe du TMS et nous vous en remercions ! Bonheur de voir à nouveau les salles pleines avec des taux de fréquentation supérieurs à 2019 ; enchantement de vous entendre, chers publics, nous faire part de votre plaisir d'être là et rester longuement, à l'issue des spectacles échanger avec les équipes du théâtre, les artistes et les autres spectateurs, au Théâtre Molière et lors des représentations dans les différentes communes du Bassin de Thau.

Ce lieu de vie et de partage que nous avons tous souhaité est là, cœur vibrant de la cité, aux côtés des autres institutions artistiques et culturelles du territoire, tressant entre nous ces liens si précieux, tricotant encore et toujours de fines mailles entre les artistes et les habitants, offrant des espaces de dialogues renouvelés au moment où la question du sens se fait plus que jamais nécessité.

Mais ce bonheur de voir le public retrouvé ne doit pas masquer la situation difficile dans laquelle se trouve aujourd'hui plongé le secteur du spectacle vivant et l'ensemble des acteurs de notre fragile écosystème. Avec la baisse du nombre de représentations qui s'était amorcée pour nous dès l'année dernière, mais qui sur le plan national s'accélère pour cette saison 2024/2025, ce sont de très nombreux emplois qui se trouvent aujourd'hui menacés, parmi les équipes artistiques en premier lieu, mais aussi parmi tous les professionnels de notre secteur, intermittent.es technicien.nes, scénographes, créateur.rices de costumes.

Alors ce que vous allez découvrir dans ces pages tient du miracle... miracle d'avoir cherché à concilier rigueur budgétaire et désir de vous plaire, équilibre des esthétiques et têtes d'affiches, rendez-vous populaires et soutiens à la création, sorties scolaires et ateliers de pratiques, soirées platines et débats d'idées, fous rires partagés et matières à réfléchir, avec toujours l'impérieuse nécessité de préserver un service public des arts et de la culture digne de ce nom, accessible au plus grand nombre.

Cette saison s'annonce belle, merci à l'ensemble de nos partenaires de le permettre. Même si l'incertitude pour les années à venir reste grande, nous avons plus que jamais besoin d'affirmer le plaisir d'être ensemble pour vibrer à l'unisson de cette nouvelle aventure !

Sandrine Mini,
DIRECTRICE
et l'équipe très engagée du TMS

LE THÉÂTRE MOLIÈRE → SÈTE, SCÈNE NATIONALE ARCHIPEL DE THAU

Le TMS poursuit la mission confiée par les partenaires publics au titre du label Scène nationale et s'enrichit de nouveaux axes pour penser la culture de demain !

UNE PROGRAMMATION EXIGEANTE OUVERTE À TOUS

Avec sa magnifique salle à l'Italienne de 900 places, le Théâtre Molière accueille l'excellence de la création hexagonale et internationale. Avec 33 projets pour 52 représentations, du théâtre de répertoire au cirque de création, des musiques actuelles au ballet, du cabaret à la danse contemporaine ou à la musique classique, la programmation est volontairement éclectique et intergénérationnelle pour faire de la venue au théâtre un moment de plaisir à partager en famille ou entre amis.

UN TERRITOIRE À HABITER

Riche d'un territoire qui s'articule tout autour d'une lagune propice à l'expérimentation, à l'échange et au partage, le TMS vient à votre rencontre. Au plus près de chez vous, dans la cour d'une école, le bar du quartier, votre salle des fêtes, ou encore en espace naturel, l'art est partout, tout au long de l'année. 20 spectacles irriguent le bassin de Thau, sur l'ensemble des communes de l'agglomération.

VIVRE LE LIEU : L'HOSPITALITÉ EN PARTAGE

Venir au Théâtre Molière, c'est profiter d'un cadre exceptionnel dans lequel l'équipe du TMS vous accueille autour de propositions concoctées en lien avec la programmation. Rencontres avec les artistes, ateliers, visites insolites ou débats d'idées, autant de rendez-vous auxquels vous êtes chaleureusement invités. Le grand foyer du Théâtre est ouvert désormais dès le mardi midi. Vous pouvez ainsi profiter de notre restaurant La Découverte pour déjeuner ou dîner les soirs de spectacle. Des soirées platines orchestrées par de talentueux

DJ y sont organisées et, autre nouveauté cette saison, des rencontres s'y déploient pour découvrir les artistes du territoire.

LA CRÉATION CŒUR BATTANT DU PROJET

À nos côtés, un archipel d'artistes investit pleinement tous les champs de la création et se nourrit de la richesse de notre territoire pour élaborer des projets originaux au plus près des habitants. Sous forme de résidences, ce sont chaque année près d'une dizaine d'équipes artistiques qui créent les spectacles de demain ou cheminent avec vous pour créer des rencontres singulières.

LE TMS 3 → 20, UN PROJET SUR MESURE POUR L'ENFANCE ET LA JEUNESSE

Une saison pensée pour les 3 à 20 ans avec une dizaine de propositions en théâtre, cirque, danse et musique. La présence d'Élise Douyère et de Félicie Artaud, créatrices de spectacles pour le jeune public, renforce l'attention portée à l'enfance et à la jeunesse. Des stages et ateliers réguliers favorisent la pratique artistique, la rencontre et le plaisir du spectacle vivant.

ACCESSIBILITÉ : TOUS ENSEMBLE !

Nous travaillons auprès des publics porteurs de handicap pour faciliter leur accès au théâtre et à sa programmation. Des spectacles naturellement accessibles, en créations audio-décrites ou en langues des signes, le TMS agit avec les artistes et les associations pour lever les freins de la venue au spectacle. Consciente des enjeux de notre époque, l'équipe du TMS œuvre auprès des plus fragiles par une politique tarifaire adaptée et des actions de médiation coconstruites avec les associations à vocation sociale et humanitaire.



MONTBAZIN

VILLEVEYRAC

MIREVAL

GIGEAN

POUSSAN

VIC-LA-GARDIOLE

LOUPIAN

BOUZIGUES

BALARUC-LE-VIEUX

FRONTIGNAN LA PEYRADE

BALARUC-LES-BAINS

MÈZE

SÈTE

MARSEILLAN



UN ARCHIPEL D'ARTISTES

Fabrice Melquiot

Écrivain pour le théâtre, metteur en scène et performer, Fabrice Melquiot est l'un des auteurs de théâtre contemporain parmi les plus joués et les plus traduits à l'étranger. Il est connu à la fois pour son théâtre cru et poétique, où la fiction est dense et puissante. Il a dirigé le Théâtre Am Stram Gram de Genève de 2012 à 2021. Il est présent cette saison au TMS avec *Cette note qui commence au fond de ma gorge* dont il signe le texte et la mise en scène.



→ *Écouter les sirènes* (p. 12), *Cette note qui commence au fond de ma gorge* (p. 41) et *La Truelle* (p. 82)

Félicie Artaud

Metteuse en scène, dramaturge, comédienne formée à l'INSAS (Bruxelles), Félicie Artaud codirige la compagnie Les Nuits Claires jusqu'en 2018 puis fonde la compagnie Joli Mai en 2019. Les créations de la compagnie s'adressent au jeune public et aux adultes. Outre les créations avec des comédiens professionnels, Félicie Artaud monte des spectacles avec des habitants d'ici et d'ailleurs. *La Louve*, son nouveau spectacle coproduit par le TMS, explore notre rapport aux espaces et aux espèces sauvages.

→ *La Louve* (p. 19)



Walid Ben Selim

Né à Casablanca, Walid Ben Selim quitte le Maroc en 2002 après avoir été l'un des fondateurs du mouvement Nayda*. En 2010, il travaille sous la direction de Sajitha Shankar au Kerala. Il crée *N3rdistan*, un collectif de musique et se produit plus de 200 fois à travers le monde. Cette saison, Walid Ben Selim s'installe au TMS pour déployer un projet hors du commun avec les habitants du territoire dans le cadre du dispositif « Compositeur associé dans les scènes pluridisciplinaires 2024/2026 » du ministère de la Culture - DGCA et de la Sacem (p. 83).

*Mouvement pour le renouveau culturel au Maroc

→ *Le Lanceur de dés* (p. 21) et *Here and Now* (p. 34)



Esmatullah Alizadah

Lorsqu'il se réfugie au Pakistan à l'arrivée au pouvoir des Talibans, Esmatullah Alizadah est un artiste célèbre en Afghanistan. Compositeur et joueur de Dambura, instrument à cordes pincées, il participe à de nombreux festivals dont celui de Bamyán, la ville des buddhas dont il est originaire. Arrivé à Sète en septembre 2022, à l'invitation du TMS, il poursuit sa carrière en France et en Europe. Le TMS l'accompagne dans la construction de son parcours d'artiste et pour la mise en œuvre d'un projet avec Fabrice Melquiot, *Cette note qui commence au fond de ma gorge* que l'on retrouve au TMS cette saison.

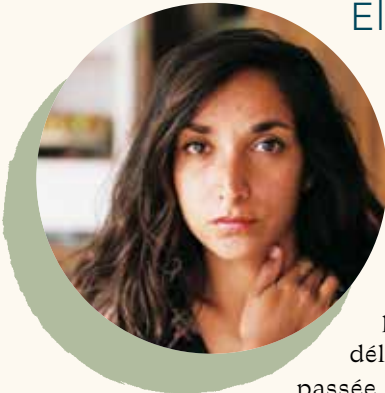
→ *Cette note qui commence au fond de ma gorge* (p. 41)



Élise Douyère

Formée à l'école de la Forme à Évreux puis au CNR de Nantes, Élise Douyère co-fonde le collectif K où elle intervient comme comédienne, plasticienne, photographe, costumière et marionnettiste. En 2016, elle rejoint Joël Pommerat autour d'un projet de la maison centrale d'Arles. En 2020, elle crée la compagnie Elisheba et monte son premier spectacle *Le Petit Théâtre Tête*, performance pour spectateur seul. Le TMS l'accompagne en production déléguée sur sa création jeune public *Bao Bras*, créé la saison passée au Centre Culturel Léo Malet de Mireval.

→ *Bao Bras* (p. 82)



Emili Hufnagel et Michel Laubu

Michel Laubu construit son premier scaphandre en carton ondulé en 1970, crée son premier spectacle en 1979 et fonde le Turak Théâtre d'Objets en 1985. En 2000, Emili Hufnagel se détourne de ses études littéraires et tente d'organiser des courses de brosses à dents dans les prairies du Tarn et au Festival de Vaour. Elle intègre la compagnie Turak Théâtre et se retrouve en codirection artistique avec Michel Laubu avec qui elle invente et écrit les projets artistiques et partage la mise en scène.

→ *Saga Familia* (p. 51)



CALENDRIER

2024/2025

SEPTEMBRE	<i>ÉCOUTER LES SIRÈNES</i>	Samedi 21	ROMAN SUR SCÈNE	p. 12
	<i>KABARÉ KRÉOL</i>	Jeudi 26	MUSIQUE	p. 13
OCTOBRE	<i>À CIEL OUVERT</i>	Du vendredi 4 au dimanche 6	CIRQUE	p. 14
	<i>DE FUGUES... EN SUITES</i>	Jeudi 10	DANSE	p. 15
	<i>NOS JOURS DE FÊTE</i>	Samedi 12	THÉÂTRE - MUSIQUE	p. 16
	<i>JULIETTE</i>	Jeudi 17	MUSIQUE	p. 17
	<i>FOU DE SPORT</i>	Jeudi 24	HUMOUR - MUSIQUE	p. 18
NOVEMBRE	<i>LA LOUVE</i>	Vendredi 8	THÉÂTRE	p. 19
	<i>LES HOMMES BLEUS</i>	Jeudi 14	THÉÂTRE ÉQUIN	p. 20
	<i>LE LANCEUR DE DÉS</i>	Dimanche 17	MUSIQUE	p. 21
	<i>BATE FADO</i>	Samedi 23	DANSE - MUSIQUE	p. 22
	<i>SARABANDE</i>	Jeudi 28	MUSIQUE CLASSIQUE - JONGLAGE	p. 23
	<i>ANOUCK/MATTER 2930</i>	Vendredi 29	JAZZ	p. 24
DÉCEMBRE	<i>JEANNE ADDED</i>	Jeudi 5	MUSIQUE	p. 25
	<i>QUI M'APPELLE ?</i>	Du mercredi 4 au samedi 7	THÉÂTRE MUSICAL	p. 26
	<i>LE LAC DES CYGNES</i>	Vendredi 13 et samedi 14	CIRQUE	p. 27
	<i>L'ART DE LA JOIE</i>	Dimanche 15	THÉÂTRE	p. 28
JANVIER	<i>L'ORIGINE DU MONDE</i>	Du mardi 7 au vendredi 10	THÉÂTRE	p. 29
	<i>ORCHESTRE NATIONAL MONTPELLIER OCCITANIE</i>	Dimanche 12	MUSIQUE CLASSIQUE	p. 30
	<i>PALOMBELLA ROSSA</i>	Mardi 14	THÉÂTRE - MUSIQUE - CINÉMA	p. 31
	<i>MALDONNE</i>	Samedi 18	DANSE	p. 32
	<i>ORPHEUS GROOVE</i>	Jeudi 23	THÉÂTRE MUSICAL	p. 33
	<i>HERE AND NOW</i>	Samedi 25	MUSIQUE - POÉSIE	p. 34
	<i>IL N'Y A PAS DE AJAR</i>	Mercredi 29	THÉÂTRE	p. 35
	<i>IMBERT IMBERT</i>	Vendredi 31	MUSIQUE - SPECTACLE EN CHANSIGNE	p. 36
FÉVRIER	<i>LA TEMPÊTE DE CALIBAN</i>	Samedi 1 ^{er}	THÉÂTRE D'OBJETS	p. 37
	<i>COMO UNA BAGUALA OSCARA</i>	Mardi 4	DANSE - MUSIQUE	p. 38
	<i>TRAVERSER LES MURS OPAQUES</i>	Vendredi 7	CIRQUE	p. 39
	<i>HERE AND NOW</i>	Samedi 8	MUSIQUE - POÉSIE	p. 34
	<i>DEPUIS QUE JE SUIS NÉ</i>	Dimanche 9	THÉÂTRE	p. 40
	<i>CETTE NOTE QUI COMMENCE AU FOND DE MA GORGE</i>	Mardi 11 et mercredi 12	THÉÂTRE - MUSIQUE	p. 41
	<i>DEMI-PORTION</i>	Vendredi 14	MUSIQUE HIP-HOP	p. 42

MARS	<i>JULIEN</i>	Mercredi 5	THÉÂTRE	p. 43
	<i>TOSCA</i>	Vendredi 7	LYRIQUE	p. 44
	<i>HERE AND NOW</i>	Samedi 8	MUSIQUE - POÉSIE	p. 34
	<i>TADAM</i>	Vendredi 14	THÉÂTRE	p. 45
	<i>AMOR CLUB</i>	Samedi 15	THÉÂTRE - POÉSIE - PERFORMANCE	p. 46
	<i>LES VIES EN SOI</i>	Du mardi 18 au vendredi 21	THÉÂTRE D'OBJETS	p. 47
	<i>20.000 LIEUES SOUS LES MERS</i>	Vendredi 21 et samedi 22	THÉÂTRE	p. 48
	<i>PARADOX(AL)</i>	Mardi 25	DANSE	p. 49
	<i>DÉCOUPER LA PEAU DES GENS</i>	Jeudi 27	THÉÂTRE	p. 50
	<i>SAGA FAMILIA</i>	Samedi 29	THÉÂTRE DE MARIONNETTES	p. 51
AVRIL	<i>LE CABARET DE LA ROSE BLANCHE</i>	Vendredi 4	CABARET	p. 52
	<i>HERE AND NOW</i>	Samedi 5	MUSIQUE - POÉSIE	p. 34
	<i>CHCEUR OPÉRA NATIONAL MONTPELLIER OCCITANIE</i>	Dimanche 6	LYRIQUE	p. 53
	<i>(...) PARENTHÈSE POINTS PARENTHÈSE</i>	Mercredi 9 et lundi 14	CIRQUE DESSINÉ	p. 54
	<i>C A R C A S S</i>	Vendredi 11	DANSE	p. 55
	<i>UNE HISTOIRE DE L'ARGENT RACONTÉE AUX ENFANTS ET À LEURS PARENTS</i>	Samedi 12	THÉÂTRE D'OBJETS	p. 56
MAI	<i>LE ROUGE ET LE NOIR</i>	Mardi 6 et mercredi 7	THÉÂTRE	p. 57
	<i>ALORS on danse !</i>			
	<i>MIRLITONS</i>	Mardi 13 et mercredi 14	DANSE - MUSIQUE	p. 59
	<i>LA CHAIR DE L'OBJET</i>	Mardi 20	DANSE	p. 60
	<i>GRACES</i>	Jeudi 22	DANSE	p. 61
	<i>1 KM DE DANSE</i>	Samedi 24	DANSE	p. 62
<i>L'APRÈS-MIDI D'UN FOEHN VERSION 1</i>	Mardi 27	CIRQUE - DANSE	p. 63	
JUIN	<i>IN COMUNE</i>	Jeudi 5	DANSE	p. 64
	<i>BALADE CHORÉGRAPHIQUE (DE L'AVANT, QUARTZ, FIGURE D'EMPIRE)</i>	Samedi 7	DANSE	p. 65
	<i>ENTRE CHIENS ET LOUPS</i>	Vendredi 13 et samedi 14	THÉÂTRE ÉQUESTRE	p. 66

Pour les horaires, veuillez-vous reporter aux pages des spectacles.
Retrouvez la programmation, les informations sur l'accessibilité, les modalités de réservation, les horaires d'ouverture de la billetterie et nos actualités sur tmsete.com







ÉCOUTER LES SIRÈNES

Un roman sur scène

ROMAN SUR SCÈNE | **FABRICE MELQUIOT**
EMILY LOIZEAU - COSMOGAMA

En septembre 2024, Actes Sud publie le premier roman de Fabrice Melquiot : *Écouter les sirènes*. Une histoire américaine, des années 60 à 2016, où sont convoqués les fantômes de Nathaniel Hawthorne, la créature de Roswell et Leonard Cohen. Au même moment, Emily Loizeau sort son nouvel album, *La Souterraine*.

Entre ces deux-là, il existe déjà une complicité : plusieurs chansons de *La Souterraine* accompagnent le spectacle *Lazzi*, créé aux Bouffes du Nord à Paris, conçu et mis en scène par Fabrice Melquiot pour Vincent Garanger et Philippe Torretton. La version française de ces titres apparaît désormais sur l'album, au sein duquel la chanson *Éclairer-moi* est écrite par Fabrice Melquiot pour Emily Loizeau.

Fort de ce compagnonnage, et pour une poignée de soirées exceptionnelles, Fabrice Melquiot invite Emily Loizeau pour partager la scène cette saison, le temps d'une dérive littéraire et musicale à l'intérieur du roman. Une heure intimiste et libre comme une conversation, autour de la fabrication du livre, de son histoire, des paysages et des personnages qui l'habitent.

Loizeau est au piano, Melquiot est au micro. Elle chante, il lit.

Auteur et lecteur : Fabrice Melquiot | Musique : Emily Loizeau

CRÉATION

SEPTEMBRE
Samedi 21, 20h

Tarif €



Sète
Théâtre Molière

Durée estimée :
1h10

Placement libre



Spectacle accessible
aux personnes aveugles
ou malvoyantes
(voir p. 80)

Dans le cadre des
Journées européennes
du patrimoine 2024

KABARÉ KRÉOL

CRÉATION

SEPTEMBRE
Jeudi 26, 20h

Tarif ■



Sète
Théâtre Molière

Durée estimée :
2h30

Placement libre



Spectacle accessible
aux personnes aveugles
ou malvoyantes
(voir p. 80)

Avec le soutien du
Théâtre Molière → Sète,
scène nationale
archipel de Thau

MUSIQUE | **RENE LACAILLE - PASCAL FUTOL**
MARC LACAILLE - ALDO GUINART - MOUSS AMOKRAME
AKIM AMOKRAME (ZEBDA) - GARI GREU (MASSILIA
SOUND SYSTEM) - MOURAD MUSSET (LA RUE KETANOU)
SORO SOLO - ORIANE LACAILLE - JEREM BOUCRIS
(BONBON VAUDOU) - WALID BEN SELIM - MATHIAS
IMBERT - GÉRALD CHEVILLON - JOAN ECHEPUIG
SAH FEH - CÉDRIC PIERINI - CAMILLE HEIN - VALENTIN
JAM - EMMANUELLE ADER

Le kabaré est un moment de vie à la fois rituel et festif, de musique en groupe dans les cases créoles. Cette fois, ce sera chez Molière !

Ouverture de saison en grande formation avec vingt musiciens et chanteurs pour fêter dignement les 70 ans de scène de René Lacaille et les 120 ans du Théâtre Molière.

Accordéoniste, guitariste, chanteur, auteur et interprète, René Lacaille fait rayonner la musique et les rythmes de son île natale, la Réunion. Il offre à Sète, sa ville d'adoption, une soirée de son cru. Entouré de son quartet, il convie sur scène des invités de marque, témoins de la chatoyance et de l'originalité de ses rencontres et amitiés musicales. Des artistes de Sète ou d'ailleurs (Zebda, La Rue Ketanou...), qui toutes et tous ont un lien fort avec la Méditerranée.

Une soirée joyeuse et festive, chaleureuse et amicale !





À CIEL OUVERT

CIRQUE | VICTOR CATHALA - KATI PIKKARAINEN
CIRQUE AÏTAL

Il suffit d'ouvrir la porte de la caravane et de pénétrer sous l'abri de fortune du Cirque Aïtal pour découvrir un monde ! Là, dans une chaleureuse proximité avec les spectateurs, les artistes partagent rêveries, instants suspendus, couchers de soleil et pluie d'étoiles.

Le Cirque Aïtal, fondé en 2004, par le duo franco-finlandais formé de Victor Cathala et Kati Pikkarainen, développe la technique des portés acrobatiques et plus particulièrement le main à main. À travers leurs spectacles drôles et poétiques, ils déploient une extrême virtuosité avec un naturel déconcertant. Si Aïtal se traduit en occitan par «c'est comme ça », c'est assurément parce que leurs œuvres leur ressemblent terriblement.

Dans *À Ciel ouvert*, deux acrobates et deux musiciens nous invitent au sein de leur campement nomade, le temps d'une soirée. Une vie simple et rustique qui devient sous nos yeux une machine à rêves. Bascule, pole dance, musique en direct, animaux de passage, tout y est. La cour de ferme se transforme devant nous en cour des miracles !

Conception, interprétation : Victor Cathala, Kati Pikkarainen | **Musiciens :** Helmut Nünning, Hugo Piris | **Collaboration artistique :** Michel Cerda | **Scénographie :** Victor Cathala, Kati Pikkarainen | **Composition musicale :** Helmut Nünning, Hugo Piris | **Création lumière :** Lucien Valle | **Sonorisation :** Olivier Planchard | **Création costumes :** Emmanuelle Grobet

OCTOBRE

Vendredi 4, 20h

Samedi 5, 20h


Dimanche 6, 16h

Tarif chapiteau



**Frontignan
la Peyrade**
Espace chapiteau

Durée : 1h

7 ans et 

Placement libre



**RENCONTRE AVEC
L'ÉQUIPE ARTISTIQUE**
à l'issue des
représentations

DE FUGUES... EN SUITES

DANSE | SALIA SANOU - C^{IE} MOUVEMENTS PERPÉTUELS

CRÉATION

OCTOBRE

Jeudi 10, 20h

Tarif ■



Sète

Théâtre Molière

Durée estimée : 1h



Spectacle accessible
aux personnes sourdes
ou malentendantes
(voir p. 80)

PRÉLUDE

En duo autour d'œuvres
de Jean-Sébastien Bach,
mardi 8 octobre, 19h,
Conservatoire
à Rayonnement
Intercommunal
de Sète Agglopolo
Méditerranée

TRAJECTOIRE

Le parcours de Salia
Sanou, chorégraphe,
un échange animé
par Sandrine Mini,
directrice du TMS,
jeudi 10 octobre, 18h30

À VOUS DE JOUER !

Stage danse, samedi
5 octobre, de 10h à 12h,
Théâtre Molière

Accueilli la saison passée dans le cadre du **1 KM DE DANSE** avec le spectacle *À nos combats*, le chorégraphe Salia Sanou crée à Sète sa nouvelle pièce autour de la musique de Jean-Sébastien Bach, *De Fugues... en Suites*.

Dans cette œuvre pour six danseuses, l'artiste met à l'honneur chacune de ses interprètes, dans l'essence même de leurs individualités, au fil de danses intimes et personnelles. Revenir vers soi pour échapper aux chaos du monde, réarmer son désir, loin des bruissements continus et quotidiens d'une société en perte de repères. Salia Sanou nous invite ici à un voyage tendre et sensible, comme un temps suspendu, empreint d'évasion et de liberté.

En se confrontant à l'univers musical de Bach, où se mêlent richesse et virtuosité, douceur et humanité, il signe un vibrant hommage à toutes les féminités. Servie par six interprètes exceptionnelles, dans une distribution internationale, cette nouvelle création s'annonce comme un éclatant hymne à l'amour !

Conception, chorégraphie : Salia Sanou | Musique : Jean-Sébastien Bach | Lumière : Sylvie Mélis | Costumes : Mathilde Possoz | Avec : Ema Bertaud, Dalila Cortes, Ida Faho, Awa Joannais, Elithia Rabenjamina, Alina Tskhovryebova





NOS JOURS DE FÊTE

THÉÂTRE - MUSIQUE | ESTHER THIBAUT - JULIE MINCK
C^{IE} MÉLI MÉLODIE

Avoir des frères et sœurs, quelle histoire ! Au cœur des liens fraternels s'épanouit un curieux mélange d'amour, de querelles, de réconciliations, de rires, de joie, de différences, de ressemblances. On s'adore autant qu'on se jalouse, on se compare, se serre les coudes, se fait la tête, se lance des défis. On s'imagine la vie plus tard, quand on sera grand.

Avec cette nouvelle création, la compagnie Méli Mélodie, explore les mystères de la fratrie et le regard que chacun porte sur sa famille. Au fil d'histoires courtes chantées, racontées et mises en musique, elle plonge les jeunes spectateurs dans le monde du ressenti et des émotions.

Sur scène, un trio touche-à-tout donne vie à un univers sonore tout en fluidité et délicatesse, façonnant un conte musical et visuel aux douces harmonies de l'enfance. Un spectacle de chansons féériques qui réjouira les petits et les grands qui les accompagnent.

Idée originale, direction artistique, textes : Esther Thibault | **Mise en scène :** Julie Minck | **Scénographie :** Cécile Marc | **Musique :** Esther Thibault, Sylvain Briat | **Création lumière :** Luc Souche | **Avec :** Esther Thibault, Marion Guy, Luc Souche

CRÉATION


OCTOBRE
Samedi 12, 18h

Tarif ▲



Balaruc-les-Bains
Le Piano Tiroir

Durée estimée :
40 min

4 ans et 

Spectacle proposé
en séances scolaires

Placement libre



**RENCONTRE AVEC
L'ÉQUIPE ARTISTIQUE**
à l'issue de la
représentation

JULIETTE

MUSIQUE | CHANSONS DE LÀ OÙ L'ŒIL SE POSE

OCTOBRE

Jeudi 17, 20h

Tarif ●



Sète

Théâtre Molière

Durée : 1h45



Spectacle accessible
aux personnes aveugles
ou malvoyantes
(voir p. 80)

On se souvient de l'interprétation pour le moins tonique de *La Complainte des filles de joie* aux côtés de François Morel, lors du concert hommage aux 100 ans de Georges Brassens.

La voilà de retour avec son nouvel opus, *Chansons de là où l'œil se pose*, dans lequel elle s'amuse à traverser le petit théâtre de la vie, mêlant avec malice l'anecdotique et le tragique, le rire et les larmes, le soleil et les ombres. Sous sa baguette magique, la scène se transforme en un joyeux bric à brac, où l'on retrouve en vrac : des chiens, des pouet pouet, des cloches, un violoncelle, des c(h)œurs qui battent et qui refusent d'abdiquer, des voitures oubliées, le Diable et plein d'autres choses.

Dans chacune de ses chansons, Juliette nous entraîne d'une émotion à l'autre, veillant à la qualité des compositions autant qu'à la truculence de ses textes. La gouaille, l'humour et le verbe sont au cœur de son répertoire. Chaque air y résonne comme le nouvel acte d'une pièce de théâtre, comme un rideau qui s'ouvre, un univers qui se dessine.

Piano, chant : Juliette | Trompette, bugle, accordéon, cajon, clavier, piano, percussions, chœurs : Franck Steckar | Contrebasse, trombone, chœurs : Christophe Devillers | Saxophones, clarinette, flûte, bugle, violoncelle, chœurs : Philippe Brohet | Percussions, chœurs : Bruno Grare





FOU DE SPORT

HUMOUR - MUSIQUE | ALEX VIZOREK - PASCAL CONTET

Comédien, humoriste et animateur star, Alex Vizorek est littéralement fou de sport. Cette passion, qu'il partage avec l'accordéoniste iconique Pascal Contet, ne pouvait rester lettre morte en cette année olympique en France.

Créé aux Nancyphonies en juillet, *Fou de sport* est un spectacle loufoque et tendre, où l'accordéon s'entrelace au verbe, pour le gain de la médaille d'or et surtout notre plaisir. Le duo nous convie avec malice, sourires et émotions dans l'univers du sport. S'appuyant sur la Fédération Française de la Lose, s'inspirant des plus hauts faits du sport, version ratage, de Pierre Desproges à Guillaume Apollinaire, en passant par Antoine Blondin, Alex Vizorek traque les perdants magnifiques, les malchanceux merveilleux dans toutes les disciplines, avec une attention particulière pour la petite reine, le sport roi en son pays.

Pascal Contet, au piano à bretelles, met en musique cette débâcle des sportifs, où la note juste vient en contrepoint de la défaite, où l'accord se fait dans le désaccord des corps.

Un spectacle à la hauteur de la Ligue des champions où tous les coups sont permis.

Une chose est certaine, ils iront droit au but !

Avec : Alex Vizorek, Pascal Contet (accordéoniste, comprovisateur)

CRÉATION

OCTOBRE

Jeudi 24, 20h

Tarif ●



Sète
Théâtre Molière

Durée estimée :
1h20



Spectacle accessible
aux personnes aveugles
ou malvoyantes
(voir p. 80)



**RENCONTRE AVEC
L'ÉQUIPE ARTISTIQUE**
à l'issue de la
représentation

Avec le soutien du
Théâtre Molière → Sète,
scène nationale
archipel de Thau

LA LOUVE

THÉÂTRE | FÉLICIE ARTAUD - C^{IE} JOLI MAI

CRÉATION

NOVEMBRE

Vendredi 8, 20h

Tarif ▲



Sète

Théâtre Molière

Durée estimée : 1h

8 ans et +

Spectacle proposé en séances scolaires ouvertes au public mardi 5 novembre, 10h et 15h, jeudi 7 novembre, 10h et 15h, vendredi 8 novembre, 15h

Renseignements : billetterie du TMS

Placement libre



RENCONTRE AVEC L'ÉQUIPE ARTISTIQUE
à l'issue de la représentation

COPRODUCTION

Théâtre Molière → Sète, scène nationale archipel de Thau

Félicie Artaud fait partie de l'archipel d'artistes que le TMS accompagne durant trois saisons. Après *Tourette* et *Une Forêt* qui interrogeaient la différence et la norme, elle présente ici sa nouvelle création *La Louve*, une exploration de notre rapport aux espaces et aux espèces sauvages.

L'hiver est rude. Pour faire un manteau à sa fille, la mère de Lucie a capturé une petite louve. Le lendemain apparaît au cœur du village une colombe de glace accompagnée d'une lettre. La sorcière-louve réclame qu'on lui rende sa fille, sinon Lucie mourra. La glace fond et le compte à rebours commence.

En portant ce puissant récit de Clémentine Beauvais à la scène, Félicie Artaud aborde la question de notre relation au vivant. *La Louve* est aussi le récit croisé et fantastique d'une amitié, d'une métamorphose et d'une adoption.

Et si seul l'homme était un loup pour l'homme !

Texte : Clémentine Beauvais | **Adaptation, mise en scène :** Félicie Artaud | **Scénographie :** Emmanuelle Debeusscher | **Costumes :** Claire Farah | **Lumière :** Dimitri Joukovski | **Création sonore :** Antoine Blanquart | **Avec :** Brice Carayol, Mathilde Lefèvre, Sofia Nmili





LES HOMMES BLEUS

THÉÂTRE ÉQUIN | SARAH FOURAGE - TONI CAFIERO
C^{IE} FAUX MAGNIFICO

Si le mythe Crin Blanc revenait aujourd'hui de son exil forcé, traversant la Mer Méditerranée pour racheter la conduite des hommes, qu'aurait-il à nous dire ?

La Méditerranée précisément est au cœur de cette pièce pour quatre interprètes, accompagnés au plateau d'un cheval de Camargue. Symbole d'utopie, route vers la liberté, la Méditerranée porte aussi en elle tous les drames de l'exil. En écho, *Les Hommes bleus* viennent dessiner une variation sur le nomadisme et le déracinement : lorsque des humains doivent partir et tout abandonner. On y suit les destins croisés d'une femme qui a choisi la liberté, d'un homme qui possède quatre vies ou d'un autre qui voudrait pouvoir tout recommencer.

Fruit d'une écriture collective associant quatre auteurs internationaux, ce spectacle réunit sur scène une distribution de haut vol, dont l'acteur Jean-Marc Barr. Rare au théâtre, on le retrouve ici dans cette œuvre engagée qui offre un regard lucide et sensible sur les migrations.

Mise en scène, scénographie, dramaturgie : Toni Cafiero | D'après l'écriture collective séquencée de : Sarah Fourage, Ali Zamir, Abdelaziz Baraka Sakin et la participation de Mateř Visniec | Dresseur équin, écriture de plateau pour équidés : Troupe du Ménéil Saint Michel, Loïc Godec | Scénographie, lumière : Yannick Anché | Costumes : Cécile Marc | Vidéo : Nicolas Crespo | Création sonore : Olivier Soliveret | Compositeur, chants : Éric Recordier | Décors : André Cosson | Chorégraphe : Yann Lheureux | Avec : Jean-Marc Barr, Stéphanie Marc, Grégory Nardella, Jean-Yann Verton


NOVEMBRE
Jeudi 14, 20h

Tarif ●



Sète
Théâtre Molière

Durée : 1h40

12 ans et 

COPRODUCTION
Théâtre Molière → Sète,
scène nationale
archipel de Thau

NOVEMBRE
Dimanche 17, 16h

Tarif ■



Sète
Théâtre Molière

Durée : 1h20

11 ans et (+)

Spectacle proposé
en séance scolaire
ouverte au public
lundi 18, 14h30
Renseignements :
billetterie du TMS



Spectacle accessible
aux personnes aveugles
ou malvoyantes
(voir p. 80)

À VOUS DE JOUER !

Espace poétique,
atelier d'écriture animé
par Walid Ben Selim,
samedi 23 novembre,
de 10h30 à 15h, Théâtre
Molière



LE LANCEUR DE DÉS

MUSIQUE | WALID BEN SELIM

Dans un oratorio moderne, le chanteur franco-marocain Walid Ben Selim, artiste compositeur en résidence au TMS, met en musique et en voix l'ultime œuvre du poète palestinien Mahmoud Darwich. Il en livre une interprétation enivrante qui transcende les frontières et les genres.

Qui suis-je pour vous dire ce que je vous dis ? Mahmoud Darwich ouvre avec ces mots empreints de quête existentielle son poème *Le Lanceur de Dés*, écrit quelques temps avant sa mort. C'est ce même questionnement qui résonne aujourd'hui au cœur de ce concert. Reconnu pour sa capacité à mélanger les influences musicales, l'artiste donne vie à la parole du poète, faisant résonner la douceur de la langue arabe. Dans cette exploration de l'âme humaine, la voix envoûtante du chanteur, accompagnée au piano par Agathe Di Piro, au qanoûn par Nidhal Jaoua et les musiciens de l'Orchestre de Montpellier, offre une réflexion sensible sur l'existence.

Créé par Arabesques, conçu au Maroc et en Tunisie, puis à l'Opéra de Montpellier, ce spectacle scelle la rencontre de la poésie de Mahmoud Darwich et de l'interprétation passionnée de Walid Ben Selim.

Un enchantement !

D'après l'œuvre de : Mahmoud Darwich | Direction artistique, chant : Walid Ben Selim | Qanoûn : Nidhal Jaoua | Piano : Agathe Di Piro | Violons : Aude Périn-Dureau, Alice Rousseau | Alto : Estevan de Almeida Reis | Violoncelle : Marie Tournemouly | Contrebasse : Benoit Levesque





BATE FADO

DANSE - MUSIQUE | JONAS&LANDER

Invités pour la première fois à Sète, chorégraphes et performeurs portugais parmi les plus inventifs de leur génération, Jonas&Lander se sont imposés avec des créations hybrides qui explorent la fusion des arts de la scène.

Dans *Bate Fado*, ils nous transportent au XIX^e siècle à Lisbonne où le fado avait sa propre danse, sorte de jeu de claquettes énergique et virtuose. Évoquant audace artistique et poses érotiques, elle disparaît, probablement censurée par l'Église catholique et la dictature de L'Estado Novo.

Avec quatre danseurs et danseuses, trois musiciens et un chanteur de fado (Jonas lui-même, déchirant), le duo la réinterprète sous forme de concert dansé. Si les artistes retracent l'histoire de ces pas, ils ne s'interdisent ni la parodie ni l'impudeur, offrant aux corps une liberté et une force jubilatoires.

Dans un kiosque ouvert aux quatre vents, les neuf interprètes nous invitent à une véritable traversée sensuelle, chorégraphique et musicale, pour un *Bate Fado* aussi puissant que subversif !

Direction artistique, chorégraphie, composition musicale : Jonas&Lander | Recherche : Jonas et Lander Patrick | Lumière : Rui Daniel | Scénographie : Rita Torrão | Costumes : Fábio Rocha de Carvalho et Jonas | Chaussures : Gradaschi | Assistanat scénographie, assistanat costumes : Fábio Rocha de Carvalho | Avec : Catarina Campos, Jonas, Lander Patrick, Lewis Seivwright, Melissa Sousa ou Leidyamar Barbosa (en alternance) | Basse : Yami Aloeielela | Guitare : Tiago Valentim | Guitare portugaise : Bernardo Romão, Hélder Machado | Voix : Jonas

NOVEMBRE
Samedi 23, 20h

Tarif ●



Sète
Théâtre Molière

Durée : 1h45

SOIRÉE PLATINES
DJ Set à l'issue
de la représentation

En écho à Sète - Lisboa

SARABANDE

MUSIQUE CLASSIQUE - JONGLAGE | NOËMI BOUTIN
JÖRG MÜLLER - C^{IE} FROTTER/FRAPPER

NOVEMBRE
Jeudi 28, 20h

Tarif ■



Sète
Théâtre Molière

Durée : 1h

8 ans et (+)



**RENCONTRE AVEC
L'ÉQUIPE ARTISTIQUE**
à l'issue de la
représentation

Noémi Boutin, aventurière violoncelliste et Jörg Müller, circasien jongleur ingénu, développent, avec élégance et invention, un dialogue à travers les *Suites pour violoncelle n° 1, 3 et 5* de Jean-Sébastien Bach.

Noémi Boutin est une artiste aussi complète que singulière qui développe avec son violoncelle un langage virtuose et sensible. À ses côtés, Jörg Müller, artiste de cirque inouï, se distingue aussi par son parcours de danseur. De leur rencontre opportune naît une œuvre étourdissante.

Sous les doigts de Noémi Boutin, c'est toute la délicatesse de Bach qui s'exprime. Sa musique s'enlace autour des objets volants de Jörg Müller, qui danse et fait corps avec le violoncelle, jongle dans un manège musical, concilie force et fragilité dans une pure performance physique. Ici, les *Suites* se revisitent comme autant de tableaux vivants emplis de poésie, mis en espace par la lumière d'une bougie ou une chorégraphie hypnotique de tubes incandescents.

Avec *Sarabande*, Noémi Boutin et Jörg Müller signent un spectacle aérien, sensible et élégant. Une rencontre en état de grâce entre musique classique et arts du cirque.

Avec : Noémi Boutin (violoncelliste), Jörg Müller (jongleur) | Lumière : Hervé Frichet





ANOUCK / MATTER 2930

JAZZ

Cette soirée jazz fait la part belle à deux formations issues de la Région Occitanie, soutenue dans le cadre du dispositif des résidences de création porté par le réseau Occijazz, qui rassemble l'ensemble de la filière professionnelle jazz de la Région.

ANOUCK

Le quartet Anouck mêle intimement l'alchimie des voix et la poésie des langues. Son répertoire rassemble des chants issus de différents pays du bassin méditerranéen : de la complainte amoureuse aux poèmes contemplatifs, en passant par des airs révolutionnaires et des paroles de femmes. Une polyphonie riche d'harmonies audacieuses et de rythmes telluriques.

MATTER 2930

Souffleuse d'anches, Léna Cuny-Bret nous plonge dans les infinies possibilités du saxophone, multipliant impressions, textures et mouvements. Par le biais de plusieurs micros qui captent la matière sonore, elle déploie une véritable palette intime. Les bruits et les souffles composent un univers lumineux aux confins du free-jazz et de ses résonances contemporaines.

ANOUCK | Arrangement, chant : Sarah Brault, Laure Guiraud, Claire Lenoël, Audrey Peral |

Percussions : Audrey Peral, Claire Lenoël, Sarah Brault

MATTER 2930 | Regard extérieur : Victor Ginicis | Avec : Léa Cuny-Bret (saxophones) |

Machines : François Rivère

CRÉATION

NOVEMBRE

Vendredi 29, 20h

Tarif ▲



Balaruc-les-Bains
Le Piano Tiroir

Durée estimée : 2h
avec entracte

Placement libre



Spectacle accessible
aux personnes aveugles
ou malvoyantes
(voir p. 80)

JEANNE ADDED

Festival BAZR

MUSIQUE | EN ACCOUSTIQUE

DÉCEMBRE

Judi 5, 20h

Tarif ●



Sète

Théâtre Molière

Durée : 1h30



Spectacle accessible
aux personnes aveugles
ou malvoyantes
(voir p. 80)

BAZR Festival Pop
à Noël, du jeudi 5 au
dimanche 8 décembre
Renseignements :
bazr-festival.com

À l'occasion de l'ouverture de sa 12^e édition, le festival BAZR et le TMS s'associent pour une collaboration inédite et invitent la talentueuse Jeanne Added dans une formule acoustique originale.

Après avoir conquis le public avec ses albums *Be Sensational* en 2015 et *Radiate* en 2018 (auréolé de deux Victoires de la Musique), Jeanne Added choisit aujourd'hui de prendre un tournant plus acoustique. Lors de quelques rendez-vous privilégiés, dont une soirée au Théâtre Molière, celle qui compte parmi les étoiles les plus lumineuses de la galaxie pop se propose de revisiter son répertoire en version piano-voix.

C'est donc dans une formation minimale que nous la retrouvons sur scène, accompagnée de Bruno Ruder, pianiste avec lequel elle forme un duo quasi télépathique, et le chœur composé de Naël Kaced et Laëtitia N'dyaye. Jeanne Added signe un concert intimiste et puissant, lyrique et sensible, mêlant la grâce d'un piano et la fulgurance de sa voix magnétique. De ce retour aux sources affleurent toute la délicatesse de sa musique et la magie de ses performances scéniques. Ici, tout est chant, piano et volupté.

Chant : Jeanne Added | **Piano** : Bruno Ruder | **Chœurs** : Naël Kaced, Laëtitia N'Diaye





QUI M'APPELLE ?

THÉÂTRE MUSICAL | **MAGUELONE VIDAL - C^{IE} INTENSITÉS**

Virtuose des créations hybrides, Maguelone Vidal joue de l'homonymie comme d'un instrument de musique. Sa rencontre fortuite avec son double, qui se révèle être sa voisine, marque le point de départ d'une performance interactive et poétique.

De quoi notre nom est-il le nom ? Sur scène, apparaissent deux Maguelone Vidal : la première est musicienne et créatrice de spectacles, l'autre architecte. Les deux viennent de la même Occitanie, elles partagent un nom, un territoire, et, avec nous qui les écoutons, une foule de questions : qu'est-ce que ce nom dit de moi, de ma culture, de mon intimité ? Et ce prénom, est-ce mon bijou ou mon fardeau ?

Spectacle pour deux Maguelone Vidal, six chanteurs et chanteuses et le chœur du public dont les noms et prénoms constituent une formidable matière sonore, *Qui m'appelle ?* s'offre à nous comme un objet drôle, réjouissant et singulier.

Composition musicale, mise en scène, dramaturgie, direction de chœur : Maguelone Vidal | **Écriture du texte, collaboration à la dramaturgie :** Magali Mougel | **Collectage d'entretiens :** Maguelone Vidal, Magali Mougel | **Regard extérieur, assistant à la mise en scène :** Nicolas Hérédia | **Mise en voix :** Ignacio Jarquin | **Mise en corps :** Léonardo Montecchia | **Scénographie :** Emmanuelle Debeusscher | **Lumière :** Daniel Lévy | **Ingénieur du son :** Axel Pfirrmann | **Costumes :** Catherine Sardi | **Avec :** Maguelone Vidal, Géraldine Keller (soprano), Julieta Leca (beatbox), Dalila Khatir (mezzo-soprano), Anne Barbier (mezzo-soprano), Flor Paichard (contre-ténor), Léonard Mischler (basse)

DÉCEMBRE

Mercredi 4, 20h

Judi 5, 20h

Vendredi 6, 20h

Samedi 7, 20h

Tarif réduit
pour les détenteurs
de cartes TMS



Montpellier
Domaine d'O,
Théâtre Jean-Claude
Carrière

Durée : 1h15

COPRODUCTION
Théâtre Molière → Sète,
scène nationale
archipel de Thau

En co-accueil avec
Domaine d'O

domaine d'O
montpellier3m

LE LAC DES CYGNES

CIRQUE | FLORENCE CAILLON - C^{IE} L'ÉOLIENNE

DÉCEMBRE

Vendredi 13, 20h

Samedi 14, 20h

Tarif ■



Sète

Théâtre Molière

Durée : 1h15

7 ans et +



Spectacle accessible
aux personnes sourdes
ou malentendantes
(voir p. 80)

À VOUS DE JOUER !

Stage accrodanse
animé par la compagnie
L'Éolienne, samedi
14 décembre, de 10h
à 12h, Théâtre Molière
Échauffement
en public, samedi
14 décembre, 17h,
Théâtre Molière

Le ballet mythique composé par Tchaïkovski en 1877 a été maintes fois réinterprété au fil des époques. Florence Caillon en livre ici une version inédite, à la fois circassienne et contemporaine, riche d'une grande inventivité de mouvement. Un « cirque chorégraphié », loin de tout académisme.

Sur la musique du *Lac des Cygnes*, réarrangée par Florence Caillon elle-même, cinq artistes forment devant nous une étonnante communauté. Empruntant le langage gestuel des cygnes, ils convoquent les fondamentaux du cirque (prouesses acrobatiques, équilibres, portés, main à main) qu'ils passent au tamis d'une danse hybride, composée de motifs hip-hop et de capoeira.

Entre illusion amoureuse et reconnaissance de l'autre, cette pièce façonne une métaphore sensible de notre monde et de la fragilité de la vie. Solos, duos, trios et mouvements de groupes s'inspirent alternativement du comportement animal et humain, explorant les liens qui unissent les êtres et fondent leurs relations.

Un *Lac des Cygnes* singulier et d'une beauté renversante !

Autrice, acro-chorégraphie, composition, arrangements musicaux : Florence Caillon |

Complicité musicale : Xavier Demerliac | **Mixage :** Fantin Routon, Florence Caillon |

Accompagnement dramaturgique : Estelle Gautier | **Lumière :** Greg Desforges | **Costumes :**

Emmanuelle Huet | **Avec :** Lucille Chalopin, Marius Fouilland, Ancelin Dugue, Johanna Dalmon, Juan Cisneros, Maive Silvestre





L'ART DE LA JOIE

THÉÂTRE | GOLIARDA SAPIENZA - AMBRE KAHAN

L'Art de la joie, livre culte de l'italienne Goliarda Sapienza, roman de la vie d'une femme mêlé à l'histoire du XX^e siècle, devient, dans la mise en scène d'Ambre Kahan, une incroyable épopée autant qu'une invitation passionnée à la liberté.

Modesta, née en 1900 dans une famille misérable de Sicile, farouche et insoumise, nous entraîne sur le chemin d'une émancipation implacable et douce. Confrontée aux combats intimes, aux guerres, aux conflits intérieurs et aux luttes politiques, elle traverse le siècle avec un appétit insatiable - de savoir, d'agir, de comprendre - et nous livre une vision terriblement clairvoyante de notre humanité.

Ambre Kahan fait le pari fou de porter à la scène cette œuvre monumentale. Autour de Noémie Gantier, qui campe toutes les femmes qu'incarna l'héroïne au cours de son existence, treize interprètes donnent vie aux tumultes d'une modernité naissante dans une fresque débordante de lucidité et d'audace.

Adaptation, mise en scène : Ambre Kahan | **Assistanat à la mise en scène :** Romain Tamisier | **Lumière :** Zélie Champeau | **Son :** Mathieu Plantevin | **Musique :** Jean-Baptiste Cognet | **Scénographie :** Anne-Sophie Grac | **Costumes :** Angèle Gaspar | **Perruques, maquillages :** Judith Scotto | **Avec :** Aymeline Alix, Jean Aloïs Belbachir, Florent Favier, Noémie Gantier, Vanessa Koutseff, Elise Martin, Serge Nicolai, Léonard Prego, Louise Rieger, Richard Sammut, Romain Tamisier, Sélim Zahrani | **Musiciens :** Amandine Robilliard, Romain Thorel

DÉCEMBRE


Dimanche 15, 15h

38€ (encas
et boisson inclus
dans le tarif)



Nîmes
Théâtre de Nîmes
Salle Bernadette
Lafont

Durée : 5h30
avec entracte

15 ans et 

Attention : certaines
scènes peuvent heurter
la sensibilité du public


théâtre
de nîmes

JANVIER



Marseillan

Théâtre Henri Maurin
Mardi 7, 20h

Poussan

Foyer des
Campagnes
Mercredi 8, 20h

Montbazin

Salle Marcelin Albert
Jeudi 9, 20h

Balaruc-le-Vieux

Le Forum
Vendredi 10, 20h

Tarif ▲

Durée : 1h

Placement libre



**RENCONTRE AVEC
L'ÉQUIPE ARTISTIQUE**
à l'issue des
représentations

L'ORIGINE DU MONDE

(46 x 55)

THÉÂTRE | **NICOLAS HEREDIA - LA VASTE ENTREPRISE**

Voilà un spectacle qui se situe à la croisée de la conférence, du jeu d'argent, de l'histoire dont vous êtes le héros et de la réunion Tupperware !

Un beau jour, dans une brocante, l'auteur et comédien Nicolas Heredia tombe sur une reproduction de *L'Origine du monde* de Gustave Courbet, abandonnée sur le sol entre une roue de vélo et un lot de petites cuillères en argent. Une copie, aux dimensions identiques à l'original (46 x 55 cm), d'assez mauvaise facture, un peu abîmée, vendue au prix de 200 euros. Ce fac-similé de fortune devient alors le point de départ d'un seul en scène jubilatoire, empilement précaire et joyeux de questions diverses sur la valeur potentielle des choses et de l'argent. Et surtout : de l'aventure. Proposant une heure de démonstration d'une implacable intelligence, Nicolas Heredia nous invite à un malicieux jeu de l'esprit.

Conception, écriture, interprétation : Nicolas Heredia | Collaboration artistique : Marion Coutarel | Construction, régie : Gaël Rigaud





ORCHESTRE NATIONAL MONTPELLIER OCCITANIE

MUSIQUE CLASSIQUE | **BEETHOVEN - PANUFNIK
REINECKE**

C'est une des meilleures formations de la région : l'Orchestre national Montpellier Occitanie retrouve cette saison la scène du Théâtre Molière pour partager sa passion et offrir de nouvelles émotions musicales.

Créé à Londres en 2014 sous la direction de Valery Gergiev, *Three Paths to Peace* de la compositrice contemporaine Roxanna Panufnik explore les divers chemins vers la paix. Il faut se laisser emporter par l'incroyable virtuosité de Chloé Dufossez, flûte solo de l'Orchestre, dans le *Concerto pour flûte en ré majeur* de Carl Reinecke. La soirée, placée sous la direction du chef brésilien Eduardo Strausser, se clôture en majesté avec la *Symphonie n° 2 en ré majeur* de Ludwig van Beethoven, créée en 1803 à Vienne, dont la vitalité fait oublier les souffrances du compositeur alors que sa surdité se déclare. Cette œuvre, qui laisse éclater la puissance du rythme beethovenien, était la préférée de Debussy. Elle regarde à la fois vers le passé et l'avenir et anticipe déjà les évolutions ultérieures du compositeur.

Direction musicale : Eduardo Strausser | Soliste : Chloé Dufossez | Avec : 40 musiciens

JANVIER
Dimanche 12, 16h

Tarif ●



Sète
Théâtre Molière

Durée : 1h25 avec
entracte



Spectacle accessible
aux personnes aveugles
ou malvoyantes
(voir p. 80)

PROGRAMME
Roxanna Panufnik,
Three Paths to Peace
Carl Reinecke, Concerto
pour flûte en ré majeur
Ludwig van Beethoven,
Symphonie n° 2
en ré majeur

PRÉLUDE
Concert de l'Orchestre
symphonique
du Conservatoire,
vendredi 17 janvier,
19h, Conservatoire
à Rayonnement
Intercommunal
de Sète Agglopo
Méditerranée

PALOMBELLA ROSSA

THÉÂTRE - MUSIQUE - CINÉMA | **NANNI MORETTI**
MATHIEU BAUER

CRÉATION

JANVIER

Mardi 14, 20h

Tarif ●



Sète

Théâtre Molière

Durée estimée :

1h30

TRAJECTOIRE

Le parcours de Mathieu Bauer, un échange animé par Sandrine Mini, directrice du TMS, mardi 14 janvier, 18h30

Le metteur en scène Mathieu Bauer, dont le théâtre s'imprègne depuis toujours de cinéma, de musique et de vidéo, entretient un lien intime avec le film culte de Nanni Moretti *Palombella Rossa*. Dans une adaptation lumineuse, il en reprend la trame et se livre à une critique subtile de la société de consommation.

Sortie en 1989, l'œuvre de Nanni Moretti place son personnage à la surface de l'eau, en l'occurrence dans une piscine, jouant de la métaphore sportive pour parler de son époque. À la suite d'un accident de voiture, un jeune député communiste - Michele Apicella, interprété ici par le comédien Nicolas Bouchaud - est brutalement frappé d'amnésie. Au cours d'un match de water-polo, des fragments de son passé resurgissent pêle-mêle et font naître des réflexions sur la politique, les médias, l'enfance...

Embrassant avec délectation toute la matière du film, Mathieu Bauer offre un spectacle profond, musical et joyeux.

D'après le scénario de Nanni Moretti et des textes d'Anne-James Chaton | Adaptation, mise en scène : Mathieu Bauer | Composition musicale, collaboration artistique : Sylvain Cartigny | Création sonore : Alexis Pawlak | Images : Matthias Girbig | Vidéo, régie générale : Florent Fouquet | Régie son : Thérèse Spirli | Lumière : Stan-Bruno Valette | Scénographie, costumes : Chantal de la Coste | Assistanat à la mise en scène : Anne Soisson | Avec la collaboration du Cercle des Nageurs Noiséens de water-polo | Avec : Mathieu Bauer, Sylvain Cartigny, Nicolas Bouchaud, Matthias Girbig, Gulliver Hecq, Clémence Jeanguillaume, Jeanne Lepers





MALDONNE

DANSE | LEÏLA KA

Après l'immense succès de son premier solo *Pode Ser*, Leïla Ka poursuit ses réflexions sur les mille manières d'être soi au féminin, dans un ballet vif et saisissant.

Comme à son habitude, la jeune créatrice n'a pas l'intention de danser pour ne rien dire ! Portée par l'envie de rebattre les cartes, puisqu'il y a eu maldonne et que les inégalités perdurent, elle transpose sur scène des émotions et moments de partage vécus avec ses sœurs, ses amies, des femmes croisées au fil des ans. Sororité, révolte, pleurs, euphorie et joie traversent une écriture chorégraphique percutante. Leïla Ka sait, mieux que personne, transcrire les amitiés et solidarités féminines, au rythme des musiques, de Vivaldi à Lara Fabian, et servies par le jeu expressif des costumes.

Sur le plateau, des robes. De soirée, de mariée, de chambre, de tous les jours, de bal, à paillettes, longues, bouffantes, ajustées, trop grandes. Des robes qui volent, qui brillent, qui tournent, qui traînent, qui valsent... Autant de façon d'habiter le monde dans une danse intime et fiévreuse sur laquelle souffle un irrésistible vent de liberté !

Chorégraphie : Leïla Ka | Assistanat chorégraphique : Jane Fournier Dumet | Lumière : Laurent Fallot | Avec : Océane Crouzier, Jane Fournier Dumet, Leïla Ka, Zoé Lakhnati, Jade Logmo

JANVIER
Samedi 18, 20h

Tarif ■



Sète
Théâtre Molière

Durée : 55 min



Spectacle accessible
aux personnes sourdes
ou malentendantes
(voir p. 80)

SOIRÉE PLATINES
DJ Set à l'issue
de la représentation

À VOUS DE JOUER !
Stage danse animé
par Zoé Lakhnati,
vendredi 17 janvier,
de 18h30 à 20h30,
Théâtre Molière

ORPHEUS GROOVE

THÉÂTRE MUSICAL | ANNALISA D'AMATO
C^{IE} D'AMATO STAHLY

CRÉATION

JANVIER
Jeudi 23, 20h

Tarif ■



Sète
Théâtre Molière

Durée estimée :
1h40

Spectacle surtitré
en anglais, français
et italien

COPRODUCTION
Théâtre Molière → Sète,
scène nationale
archipel de Thau

Avec *Orpheus Groove*, la metteuse en scène napolitaine Annalisa D'Amato nous propose une expérience captivante : retrouver l'harmonie du monde grâce à la musique.

Dans un texte composé avec l'autrice Elvira Buonocore, elle invente l'étonnant personnage d'Orfeo Shivandrim. Ce scientifique, physicien du son, engage, avec un groupe de collègues, un projet de ré-harmonisation de la Terre dont l'énergie vitale s'estompe de manière préoccupante. Son postulat : toute chose dispose de sa propre fréquence. Son but : réactiver, par la musique, la vibration de la planète et des êtres humains qui la peuplent. Passionné de musique, admirateurs de Bach qu'il joue au violon, notre ingénieur-poète utilise l'*Orfeo* de Gluck comme catalyseur de son expérience.

Dans ce théâtre musical débordant d'inventivité, Annalisa D'Amato transforme le son en réparateur des souffrances du monde et signe un spectacle total - fascinant - aux confins de la science-fiction.

Mise en scène : Annalisa D'Amato | **Texte :** Annalisa D'Amato, Elvira Buonocore | **Musique :** Annalisa D'Amato, Antonin Stahly | **Assistanat à la mise en scène :** Maria Chiara Montella | **Costumes :** Giuseppe Avallone | **Lumière :** Cesare Accetta | **Scénographie :** Simone Mannino | **Sound design :** Tommy Grieco | **Consultant en théorie musicale :** Massimiliano Sacchi | **Avec :** Andrea de Goyzueta, Ness Kalfon, Savino Paparella, Stefania Remino, Antonin Stahly





HERE AND NOW

MUSIQUE - POÉSIE | WALID BEN SELIM

Avec *Here and Now*, Walid Ben Selim explore les vastes horizons de la poésie soufie. Il met ici en musique des vers millénaires et se fait porte-voix des plus grands poètes de langue arabe : d'Ibn Arabi à Mahmoud Darwich, en passant par Rumi, Ahmad Matar ou Nizar Qabbani... Mêlant tradition et modernité, textes de répertoire et créations personnelles, le chanteur marocain nous invite à voyager dans un Orient mythique, au cœur de la vibration méditative et du souffle épique.

Dans ce concert empreint de spiritualité, la poésie soufie résonne avec le chant de nos ancêtres, se frayant une voie entre des inspirations occidentales et la sérénité du bouddhisme. Walid Ben Selim sait dire toute la richesse et la complexité de la vie, sublimant la parole et ne retenant que l'essence des mots.

Pour créer ce nouvel horizon sonore, il est accompagné par la harpiste virtuose Marie-Marguerite Cano. Ensemble, ils inventent un dialogue entre la langue parlée arabe et le langage mystérieux et symbolique de la harpe.

Un spectacle poétique, nourri d'amour et de joie triomphale.

Voix : Walid Ben Selim | Harpe : Marie-Marguerite Cano

JANVIER
FÉVRIER
MARS
AVRIL

Tarif ▲



Mèze
(lieu à préciser)
Samedi 25 janvier, 20h

Poussan
Église Saint-Pierre
Samedi 8 février, 20h

Loupian
Église Saint-Hyppolyte
Samedi 8 mars, 20h

Marseillan
Église Saint-Jean-Baptiste
Samedi 5 avril, 20h

Durée : 1h20

Placement libre



Spectacle accessible
aux personnes aveugles
ou malvoyantes
(voir p. 80)



**RENCONTRE AVEC
L'ÉQUIPE ARTISTIQUE**
à l'issue des
représentations



IL N'Y A PAS DE AJAR

THÉÂTRE | DELPHINE HORVILLEUR - JOHANNA NIZART
ARNAUD ALDIGÉ

JANVIER

Mercredi 29, 20h

Tarif ■



Sète

Théâtre Molière

Durée : 1h15

12 ans et

Delphine Horvilleur, autrice et rabbine manipule l'humour juif avec un raffinement rageur. Elle nous livre ici la savoureuse histoire d'Abraham Ajar, personnage sans âge, juif, souris, python, musulman, chrétien, fils imaginaire d'Émile Ajar, écrivain fictif inventé par Romain Gary, qui reçut en 1975 un impensable deuxième prix Goncourt pour son roman *La vie devant soi*.

Dans ce monologue à la plume acérée, Abraham nous ouvre les portes de l'univers de Romain Gary et célèbre le pouvoir des livres, aptes à construire et transformer les êtres. Il y questionne aussi bien la Bible, la mystique que le monde contemporain, tout en nous alertant sur les obsessions identitaires d'aujourd'hui. Capable de toutes les métamorphoses, la comédienne Johanna Nizard campe, avec une verve désopilante, ce personnage de farce qui interroge la notion d'identité et tous les pièges qui en découlent.

Avec *Il n'y a pas de Ajar*, le merveilleux théâtre de Delphine Horvilleur nous invite à rêver, croire en l'autre et inventer des ponts sur lesquels danser.

Texte : Delphine Horvilleur | **Mise en scène** : Johanna Nizard, Arnaud Aldigé | **Création sonore** : Xavier Jacquot | **Scénographie, lumière** : François Menou | **Maquillage** : Cécile Kretschmar | **Costumes** : Marie-Frédérique Fillion | **Collaboration artistique** : Frédéric Arp | **Conseil dramaturgique** : Stéphane Habib | **Regard extérieur** : Audrey Bonnet | **Avec** : Johanna Nizard





IMBERT IMBERT

MUSIQUE - SPECTACLE EN CHANSIGNE | **PETIT JOURNAL
DU FEU OU LES CRÉPITEMENTS DU SILENCE**

L'artiste Imbert Imbert, accompagné de sa fidèle contrebasse, revient cette saison avec un spectacle inclusif en quintette. Dans cette nouvelle création la naissance et la mort sont deux amants qui s'aiment cachés entre les lignes d'un poème, et la musique en est témoin, ni plus, ni moins.

Afin que le spectacle soit accessible aux personnes sourdes et malentendantes, Igor Cassas assurera l'interprétation en langue des signes. Avec lui, le chansigne n'est plus seulement la traduction d'un texte mais devient un véritable spectacle en soi où le récit se dévoile dans plusieurs dimensions : le geste, le rythme et la mise en scène.

Pour porter ce *Petit journal du feu*, Imbert Imbert s'entoure de musiciens pyromanes : Mathieu Werchowski au violon, Laurent Paris aux percussions et Brunoï Zarn à la guitare, avec lequel le chanteur a enregistré son dernier album. Lucie Delmas au marimba ajoute son grain de flamme à un instrumentarium tout acoustique, prêt à faire des étincelles.

Chant, contrebasse : Mathias Imbert | Marimba : Lucie Delmas | Violon : Mathieu Werchowski | Percussions : Laurent Paris | Guitare : Brunoï Zarn | Chansigne : Igor Casas

JANVIER

Vendredi 31, 20h

Tarif ▲



Sète
La Passerelle

Durée : 1h20

Placement libre



Séance proposée
en langue des signes
française (voir p.80)

Avec le soutien du
Théâtre Molière → Sète,
scène nationale
archipel de Thau

LA TEMPÊTE DE CALIBAN

THÉÂTRE D'OBJETS | TIM CROUCH
C^{IE} PUPELLA-NOGUÈS

FÉVRIER

Samedi 1^{er}, 18h

Tarif ▲



Mireval
Centre Culturel
Léo Malet

Durée : 1h10

10 ans et (+)

Spectacle proposé
en séances scolaires

Placement libre

Avec *La tempête de Caliban*, l'auteur britannique Tim Crouch propose une réécriture jubilatoire de *La Tempête* de Shakespeare pour donner voix au personnage de Caliban, monstre mal-aimé, dépossédé des richesses de son île à l'arrivée de Prospero. Sous la forme d'un monologue et dans un rapport direct avec le public, cette figure nous parle de son besoin irrésistible d'être aimé. Mêlant théâtre d'objets, bruitages et musique en direct, la compagnie Pupella-Noguès livre ici une version originale et inspirante de l'œuvre shakespearienne. Une table à multiples compartiments, conçue comme une boîte à magie, se fait tour à tour tréteaux puis coulisses, et devient le décor insulaire de l'intrigue. L'inventivité visuelle orchestrée par le comédien, aussi bien marionnettiste que magicien, répond à la richesse sonore de son complice bruiteur, lequel actionne sous nos yeux une série d'objets hétéroclites et de matériaux incongrus. Un spectacle ludique pour apprendre à se rapprocher de soi... et des autres !

Texte : Tim Crouch | **Mise en scène, scénographie :** Joëlle Noguès | **Dramaturgie :** Hélène Beauchamp | **Traduction :** Compagnie Pupella-Noguès | **Construction scénographie, objets marionnettes :** Polina Borisova, Joëlle Noguès, Vincent Lahens, Brunot Vitti | **Conseiller en magie :** Davel Puente Hocès | **Regard complice :** Claire Dancoisne | **Avec :** Antoine Raffalli ou Léo Smith (en alternance), Giorgio Pupella





COMO UNA BAGUALA OSCURA

DANSE - MUSIQUE | **NINA LAISNÉ**
NÉSTOR 'POLA' PASTORIVE

La créatrice Nina Laisné nous invite à un spectacle chorégraphique et musical en terres argentines. Après *Romances inciertos* et *Arca obstinata*, accueillis à Sète, l'artiste célèbre deux monuments du folklore argentin : le danseur Néstor 'Pola' Pastorive et la compositrice et pianiste Hilda Herrera.

Cette dernière a fait entrer le piano dans les musiques traditionnelles de son pays et ses compositions ont résonné sur les scènes internationales grâce à la voix contestataire de la chanteuse Mercedes Sosa. 'Pola', quant à lui, réinvente les danses du nord-ouest du pays par des zapateos virtuoses, mêlant ancrage bien terrestre et haut du corps follement aérien. Deux artistes libres et novateurs, qui n'ont jamais sacrifié l'essence populaire de leur art.

Avec *Como una baguala oscura*, Nina Laisné tisse des connexions entre le temps présent du plateau - la performance exaltée de Néstor 'Pola' Pastorive - et les musiques et récits de la pianiste, présente en vidéo. Une rencontre d'une passionnante vitalité.

Conception, mise en scène, création scénographique : Nina Laisné | Chorégraphie, interprétation : Néstor 'Pola' Pastorive | Piano, composition (enregistrements audios et vidéos) : Hilda Herrera | Création Lumière : Shaly López | Ingénieur du son : Arthur Frick | Régie générale, régie vidéo : Stéphane Bordonaro | Costumes, accessoires : Florence Bruchon, Maurice Laisné | Construction scénographie : Atelier de la maison delaculture Bourges, Scène nationale | Peintre scénographie : France Chevassut

FÉVRIER
Mardi 4, 20h

Tarif ■



Sète
Théâtre Molière

Durée : 1h

Spectacle en espagnol,
surtitré en français

COPRODUCTION
Théâtre Molière → Sète,
scène nationale
archipel de Thau

TRAVERSER LES MURS OPAQUES

CIRQUE | MARION COLLÉ - COLLECTIF PORTE27

FÉVRIER

Vendredi 7, 20h

Tarif ■



Sète

Théâtre Molière

Durée : 1h

8 ans et +



Spectacle accessible
aux personnes sourdes
ou malentendantes
(voir p. 80)



RENCONTRE AVEC
L'ÉQUIPE ARTISTIQUE
à l'issue de la
représentation

Dans cette création pour cinq acrobates aux pratiques aériennes - fil, funambule, trapèze - Marion Collé explore le soulèvement et notre capacité de résistance face au sentiment d'impuissance. Circassienne, fildefériste aguerrie, poétesse, profondément inspirée par la pensée du philosophe Georges Didi-Huberman, Marion Collé n'a pas froid aux yeux. Avec ses partenaires de scène, elle considère les gestes comme des mots pour revendiquer sa force intérieure, contre vents et marées. Sur le fil ou au trapèze, les enchaînements ne forment pas un récit linéaire mais se font écho les uns aux autres, comme autant de poèmes réunis dans un même recueil.

Avec courage, elle interroge notre faculté de résistance. Lorsque la proposition artistique prend le relais de la scène politique, les corps en mouvement deviennent des armes pour lutter contre la paralysie des esprits. *Traverser les murs opaques*, c'est oser franchir une frontière sans savoir forcément ce qui se cache de l'autre côté. Un spectacle de cirque comme un chant révolutionnaire rempli d'espoir.

Sur une proposition de : Marion Collé | Scénographie de la lumière : Sylvie Mélis | Poèmes : Marion Collé | Musique : Simon Thierrée | Création sonore : Aude Petiard | Voix : Fanny Sintès | Création textile : Aurore Thibout | Accompagnement scénographique : Suzanne Sebö | Regard extérieur : Fanny Sintès, Carole Fierz, Valérie Lamielle | Régie générale, régie son : Adrien Wernert | Avec : Anne-Lise Allard, Julia Brisset, Marion Collé, Amélie Kourim, Chloé Moura





DEPUIS QUE JE SUIS NÉ

THÉÂTRE | **DAVID LESCOT - C^{IE} DU KAIROS**

Après la comédie musicale *Une Femme se déplace* et les spectacles réjouissants *J'ai trop peur* et *J'ai trop d'amis* pour la jeunesse, David Lescot, auteur, metteur en scène et musicien, nous dévoile son nouveau spectacle *Depuis que je suis né*.

Du haut de ses six ans, Sami sait lire et écrire depuis peu et souhaite mettre ses nouvelles capacités au service d'un projet de grande ambition : léguer l'histoire de sa vie à la postérité. Il va donc se livrer au récit rétrospectif des événements marquants de sa propre existence. De sa naissance à ses premiers babillages, de l'épopée de la crèche à l'entrée en maternelle, des premiers apprentissages à la découverte de la notion nébuleuse de « travail », rien ne sera laissé de côté dans son autobiographie, racontée en mots et en chansons !

En évoquant ce petit bout d'être à l'orée de sa vie, David Lescot détaille avec tendresse et humour sa vision à la fois candide et étonnée du monde qui l'entoure. Dans un petit castelet où s'animent objets sonores et machines musicales savamment bricolées, notre jeune personnage nous embarque dans les secrets de son imagination.

Texte, mise en scène, musique : David Lescot | **Scénographie :** Alwyne de Dardel | **Conception sonore, électronique :** Anthony Capelli | **Costumes :** Olga Karpinsky | **PERRUQUES :** Catherine Bloquère | **Lumière :** Paul Beaurailles | **Avec :** Louise Guillaume ou Ness Kalfon (en alternance)

FÉVRIER
Dimanche 9, 16h

Tarif ▲



Mireval
Centre Culturel
Léo Malet

Durée : 45 min

6 ans et Ⓡ

Spectacle proposé
en séances scolaires

Placement libre

CETTE NOTE QUI COMMENCE AU FOND DE MA GORGE

THÉÂTRE - MUSIQUE | **FABRICE MELQUIOT**

FÉVRIER

Tarif ▲



Sète

Théâtre Molière
Mardi 11, 20h
Jauge limitée

Mèze

Salle Jeanne Oulié
Mercredi 12, 20h

Marseillan

Théâtre Henri Maurin
Jeudi 13, 10h
et 14h30

Loupian

Centre Culturel
Nelson Mandela
Vendredi 14, 10h
et 14h30

Durée : 45 min

9 ans et +

Spectacle proposé
en séances scolaires

Placement libre



**RENCONTRE AVEC
L'ÉQUIPE ARTISTIQUE**
à l'issue des
représentations

Avec le soutien du
Théâtre Molière → Sète,
scène nationale
archipel de Thau

Fabrice Melquiot s'inspire de la vie d'Esmatullah Alizadah, musicien d'origine afghane, pour composer un spectacle musical, nourri d'une tension poétique et politique.

Aref vient de quitter Bahia. Désormais, ce qu'il veut, c'est rester en Europe et faire de la musique avec ses amis, exilés aux quatre coins du continent, depuis le retour au pouvoir des Talibans. Mais Bahia, forte de ses vingt ans et de son cœur résolu, refuse d'en rester là. Elle dit non. Non, ils ne peuvent pas finir de s'aimer... Sur scène, c'est Esmatullah Alizadah lui-même qui incarne le rôle d'Aref. C'est lui aussi qui en compose la musique, dans laquelle dialoguent dambura, harmonium et tablas.

Avec un texte écrit intégralement en alexandrins, le vers du XVII^e siècle autant que celui du rap d'aujourd'hui, et en décasyllabes, propre à la poésie épique, Fabrice Melquiot crée un face à face nerveux, comme une joute oratoire et musicale, esquivant la parole de l'exil pour habiter la langue de l'accueil.

Texte, mise en scène : Fabrice Melquiot | **Musique :** Esmatullah Alizadah | **Scénographie :** Raymond Sarti | **Régie générale :** Marie Favier | **Construction décors :** Cécile Chauvin, Isaure Lecoœur | **Avec :** Esmatullah Alizadah, Angèle Garnier





DEMI-PORCION

MUSIQUE HIP-HOP | **DEMI-PORCION - DJ ROLXX**

Originaire de Sète, Rachid, plus connu sous le nom de Demi-Portion, forge sa voie dans le monde du rap depuis plusieurs années. Débutant dès 1996 au sein du groupe éponyme, il marque les scènes locales de sa ville natale. Progressant notamment avec Les Grandes Gueules, il impose son style distinctif entre tous, alliant le flow ensoleillé du Sud et des textes engagés.

Considéré comme un ambassadeur du hip-hop, Demi-Portion reste fidèle à ses racines et à son indépendance artistique. De ses débuts avec Scred Connexion jusqu'à ses albums solos (*Artisan du Bic, Les histoires, 2 chez moi*), il sait captiver son public par son authenticité et sa créativité.

Depuis 2016, il organise le Demi-Festival à Sète, en invitant de grands noms du rap français, confirmant ainsi son influence et son talent. Au-delà de sa musique, Demi-Portion s'engage également auprès de la jeunesse, inspirant les générations futures avec son parcours et ses valeurs. En février dernier, le début d'une longue tournée fût célébré par un Bataclan à guichets fermés pour la sortie de son nouvel album *Poids plume*.

Le voici désormais ici, chez lui, sur la grande scène du Théâtre Molière, pour un concert à la saveur toute singulière !

Avec : Demi-portion, DJ Rolxx

FÉVRIER

Vendredi 14, 20h

Tarif ■



Sète

Théâtre Molière

Durée : 1h30



Spectacle accessible
aux personnes aveugles
ou malvoyantes
(voir p. 80)

JULIEN

THÉÂTRE | MAGUELONE VIDAL - C^{IE} INTENSITÉS
LA BULLE BLEUE

MARS
Mercredi 5, 20h

Tarif ▲



Sète
La Passerelle

Durée : 50 min

Placement libre



**RENCONTRE AVEC
L'ÉQUIPE ARTISTIQUE**
à l'issue de la
représentation

Maguelone Vidal est metteuse en scène, compositrice et performeuse. Elle développe un champ artistique singulier, entre musique, théâtre et danse. Elle aime explorer les relations poétiques et politiques entre le corps et le son, créant des dispositifs scéniques qui invitent le public à une approche multisensorielle.

Ici, elle signe le texte et la mise en scène de *Julien*, solo en forme de portrait issu de sa rencontre avec Julien Colombo. Cet interprète membre de la compagnie de La Bulle Bleue, troupe permanente d'actrices et d'acteurs professionnels en situation de handicap, s'y raconte dans son amour fou pour la scène.

Porté par une écriture hybride, à la fois documentaire, chorégraphique et musicale, le comédien dévoile sur le plateau une énergie explosive, une force vitale qui se régénère d'autant plus qu'on la mobilise.

De cette complicité entre deux personnalités artistiques fortes, qui partagent un plaisir insatiable pour le jeu, naît un spectacle plein de vie, rare, réjouissant.

Mise en scène, dramaturgie, , écriture du texte à partir d'entretiens avec Julien Colombo :
Maguelone Vidal | Composition musicale : Maguelone Vidal, Marc Siffert | Collaboration
à la chorégraphie : Fabrice Ramalingom | Scénographie : Emmanuelle Debeusscher |
Lumière : Daniel Levy | Costumes : Catherine Sardi | Avec : Julien Colombo





TOSCA

LYRIQUE | **GIACOMO PUCCINI - FLORENT SIAUD**
ALEXANDRA CRAVERO - THÉÂTRE IMPÉRIAL - OPÉRA
DE COMPIÈGNE

Drame mythique et populaire créé à Rome en 1900, bouleversant d'intensité théâtrale, *Tosca* de Puccini demeure un grand chef-d'œuvre intemporel. En voici une version pour quinze musiciens, sous l'égide du Théâtre Impérial - Opéra de Compiègne. Tosca est sans aucun doute l'une des héroïnes les plus fascinantes du répertoire opératique mondial, magnifiée par la soprano Axelle Fanyo, Grand Prix 2021 du Concours international Nadia et Lili Boulanger. Dans cette version resserrée, intimiste et fiévreuse, une atmosphère crépusculaire vient raconter la bataille d'Eros et Thanatos, plongeant ses protagonistes dans une arène où s'entredéchirent une soif d'absolu, la passion pour l'art, la résistance à l'oppression politique et les feux inquiétants du désir. Le metteur en scène Florent Siaud poursuit ici son exploration des grandes figures féminines de l'opéra en renouant avec un style aussi épuré qu'incandescent, tel qu'il l'avait inauguré avec *La Tragédie de Carmen*, présenté à Sète en 2022.

Mise en scène : Florent Siaud | **Direction musicale :** Alexandra Cravero | **Conseiller musical :** Fabien Waksman | **Assistant à la mise en scène :** Johannes Haider | **Scénographie :** Romain Fabre | **Lumière :** Nicolas Descoteaux | **Vidéo :** Éric Maniengui | **Costumes :** Jean-Daniel Vuillermoz | **Coiffure, maquillage :** Emmanuelle Verani | **Arrangement :** Benoit Coutris | **Avec la participation du chœur :** Les Métaboles | **Orchestre :** Les Frivolités Parisiennes | **Avec :** Axelle Fanyo, Joel Montero, Christian Helmer, Adrien Fournaison, Étienne de Bénazé, Mathieu Gourlet

MARS
Vendredi 7, 20h

Tarif ★



Sète
Théâtre Molière

Durée : 1h30

PRÉLUDE
Autour du répertoire vocal italien par la classe de chant lyrique du Conservatoire à Rayonnement Intercommunal de Sète Agglopolie Méditerranée, vendredi 7 mars, 18h30, Théâtre Molière

TADAM

THÉÂTRE | BAPTISTE TOULEMONDE - ARTHUR OUDAR
C^{IE} RENARDS/EFFET MER

MARS

Vendredi 14, 20h

Tarif ▲



Sète

Théâtre Molière

Durée : 1h10

9 ans et (+)

Spectacle proposé
en séances scolaires
ouvertes au public
jeudi 13, 10h et 15h,
vendredi 14, 15h
Renseignements :
billetterie du TMS



RENCONTRE AVEC
L'ÉQUIPE ARTISTIQUE
à l'issue de la
représentation

Après *Grou* et *Foxes*, la compagnie Renards/Effet Mer continue de nous émerveiller avec une nouvelle fiction remplie de tendresse, pour petits et grands. L'histoire d'un adulte, empêtré dans ses doutes et ses silences, et celle d'une enfant qui, pour grandir, va chercher à renouer le dialogue avec lui.

Yann était un grand magicien. Et puis, un beau jour, il a voulu réaliser le tour de trop : « La Grande Disparition ». Et il a raté son coup. Depuis, rien n'est plus comme avant. Ses petits numéros sont devenus désuets et sa fille, Louison, en connaît par cœur toutes les ficelles. Pourtant, il en reste un qu'elle n'a jamais réussi à comprendre : c'était quoi, cette histoire de disparition ? Elle a beau essayer d'en parler avec son père, ce dernier se dérobe toujours. Mais Louison n'est pas du genre à lâcher l'affaire : face au mutisme de Yann, elle va tout essayer pour le démasquer. Dans un univers visuel enchanteur, les trois interprètes de *Tadam* creusent un sillon poétique entre l'enfance et le monde des adultes. Une fable composée d'artifices audacieux, d'émotions en pagaille et de portes qui claquent !

Écriture : Baptiste Toulemonde | Participation à l'écriture : Arthur Oudar | Mise en scène : Arthur Oudar, Baptiste Toulemonde | Création plateau : Isabelle Derr | Création lumière : Amélie Géhin | Scénographie, costumes : Bertrand Nodet | Création sonore : Guillaume Vesin | Avec : Maude Fillon, Arthur Oudar, Baptiste Toulemonde





AMOR CLUB

THÉÂTRE - POÉSIE - PERFORMANCE | **MAUDE BUINOUD**
RODIN KAUFMANN - JORDAN SAÏSSET

La compagnie Neblum nous invite à célébrer l'amour en occitan dans une performance théâtrale et musicale aux accents pop... La langue d'oc, idiome de l'amour ? De l'érotique des troubadours aux passions d'aujourd'hui, s'il existe bien un lien philosophique, intime et mystique qui traverse la culture occitane, c'est bien celui de l'amour.

Amor Club se présente comme une succession de tableaux oniriques qui empruntent autant au monde du jeu vidéo qu'au médiévalisme occitan, tant à l'univers du stand-up ou du clubbing qu'aux mythes populaires pyrénéens. En découle une mythologie nouvelle qui se construit sous la forme d'un mashup théâtral surréaliste pour interroger la place de l'imaginaire dans nos vies. La tradition occitane est ici vécue comme un tourbillon d'idées et d'images qui trouvent écho dans la culture pop. Avec ce spectacle en occitan et en français, la compagnie Neblum, menée par Rodin Kaufmann (ancien du groupe Lo Còr de la Plana), poursuit son investigation musicale de la langue d'oc et nous en offre un portrait délicieusement charnel.

Écriture, mise en scène : Jordan Saïssset, Maude Buinoud | Musique : Rodin Kaufmann, Jordan Saïssset | Assistanat à la mise en scène : Maude Buinoud | Artiste numérique : Chloé Desmoineaux | Image, vidéo : Anael Garcia | Accessoires : Annabelle Yolle | Avec : Maude Buinoud, Rodin Kaufmann

CRÉATION

MARS

Samedi 15, 20h30



Balaruc-les-Bains


Le Piano Tiroir

Réservation :

04 67 18 42 34,

lepiano-tiroir.com

Durée estimée : 1h

13 ans et 

Spectacle proposé
en séances solaires
ouvertes au public
vendredi 14, 10h
et 14h30



RENCONTRE AVEC L'ÉQUIPE ARTISTIQUE

à l'issue de la
représentation

Avec le soutien du
Théâtre Molière → Sète,
scène nationale
archipel de Thau

MARS



LA MAIN DU SOUVENIR

CRÉATION

Balaruc-le-Vieux

Le Forum

Mardi 18, 20h

L'APPARTEMENT

À TROUS

Bouzigues

Espace Fringadelle

Mercredi 19, 20h

Vic la Gardiole

Salle des Fêtes

Vendredi 21, 20h

LA RIVIÈRE

BIEN NOMMÉE

Montbazin

Salle Marcelin Albert

Jeudi 20, 20h

Tarif ▲

Durée : 1h

10 ans et (+)

Placement libre



**RENCONTRE AVEC
L'ÉQUIPE ARTISTIQUE**
à l'issue des
représentations

LES VIES EN SOI

Voyages extraordinaires
dans le monde des objets

THÉÂTRE D'OBJETS | **PATRICK CORILLON**
C^{IE} LE CORRIDOR

Quatre soirées, trois contes différents, quatre fabuleux voyages dans le théâtre d'objets de l'artiste plasticien et performeur Patrick Corillon. Derrière *Les Vies en soi* se cachent trois fables étourdissantes : *La Rivière bien nommée*, *L'Appartement à trous* et *La Main du souvenir*.

Dans ses récits-performances, Patrick Corillon invite le public à des explorations riches en découvertes plastiques. Il nous entraîne dans des histoires imaginaires aux rebondissements multiples et nous fait redécouvrir la magie et le plaisir de la manipulation d'objets. Il renoue ainsi, d'une manière résolument contemporaine, avec des formes empruntées à diverses traditions orales du monde. Ce conteur belge hors du commun, qui a enchanté le Festival d'Avignon 2023, possède l'art de déployer des anecdotes déroutantes pour tenir en haleine le spectateur.

Des épopées ludiques et drôles, à voir en famille, absolument !

Écriture, scénographie, jeu : Patrick Corillon | Collaboration artistique : Dominique Roodthoof |
Assistanat graphique, assistanat scénographique : Raoul Lhermitte, Rüdiger Flörke, Ioannis
Katikakis | Conseil lumière : Joël Bosmans





20.000 LIEUES SOUS LES MERS

THÉÂTRE | JULES VERNE - CHRISTIAN HECQ
VALÉRIE LESORT - C^{IE} POINT FIXE

La plasticienne Valérie Lesort et le comédien Christian Hecq, sociétaire de la Comédie-Française, n'en sont pas à leur premier coup de génie. Passionnés de créatures abyssales, ils adaptent, pour acteurs et marionnettes, le chef-d'œuvre de Jules Verne, invitant les spectateurs de tous âges à un voyage enchanteur. Restituant sur scène le hublot géant du légendaire Nautilus et sa vue spectaculaire, les artistes donnent vie à d'étranges poissons qui font planer un flot de mystère sur les aventures du capitaine Nemo et de ses coéquipiers. Un banc de méduses, un poulpe géant... toute une fantasmagorie naît de cet étonnant équipage.

Ce spectacle féérique valut à ses créateurs le Molière de la meilleure création visuelle. Récompense ô combien méritée tant la magie qui se dégage de ce monde imaginaire plonge le public dans un fabuleux rêve éveillé.

Adaptation, mise en scène : Christian Hecq, Valérie Lesort | Scénographie, costumes : Éric Ruf |
Lumière : Pascal Laajili | Conception sonore : Dominique Bataille | Création des marionnettes :
Carole Allemand, Valérie Lesort | Assistanat à la scénographie : Delphine Sainte-Marie |
Assistanat aux costumes : Siegrid Petit-Imbert | Avec : Pauline Tricot, Laurent Natrella, Éric Prat,
Mikael Fau (en cours) | Avec la voix de : Cécile Brune

MARS

Vendredi 21, 20h

Samedi 22, 20h

Tarif ●



Sète

Théâtre Molière

Durée : 1h20

8 ans et +

GOÛTER-JEUX

Animé par les
ludothèques du Centre
Social - CCAS de Sète,
samedi 22 mars, 17h30,
Théâtre Molière

PARADOX(AL)

DANSE | FRANÇOIS VEYRUNES - C^{IE} 47•49

CRÉATION

MARS

Mardi 25, 20h

Tarif ■



Sète

Théâtre Molière

Durée estimée : 1h

10 ans et (+)



Spectacle accessible
aux personnes sourdes
ou malentendantes
(voir p. 80)

TRAJECTOIRE

Le parcours de François Veyrunes, un échange animé par Sandrine Mini, directrice du TMS, mardi 25 mars, 18h30

COPRODUCTION

Théâtre Molière → Sète, scène nationale archipel de Thau

François Veyrunes aime à structurer son travail sous forme de trilogie. Après celle qu'il a consacrée aux figures mythologiques (Antigone, Achille et Sisyphe - les deux derniers ayant été présentés à Sète), il revient avec *Paradox(al)*, troisième volet d'un nouveau triptyque sur la condition humaine.

Cette pièce propose un parcours sensible et poétique où l'intime rejoint l'universel. Il est question de faire société ensemble. Tous ensemble. Inspiré par Edgar Morin, François Veyrunes et Christel Brink-Przygodda nous encouragent à voir les paradoxes comme sources de créativité et nous incitent à les embrasser, à en accepter leurs contradictions et leurs complémentarités. Servie par une écriture scénographique subtile, la chorégraphie, intense, met les corps sous tension. Elle conduit les sept interprètes face à eux-mêmes, dans cette zone sombre et inconnue où seule la convocation de leurs propres ressources pourra les guider. Les corps à corps, majestueux et poétiques, nous troublent par leur puissance archaïque, de laquelle se dégage une humanité bouleversante.

Direction artistique : François Veyrunes | **Chorégraphie, dramaturgie :** François Veyrunes, Christel Brink Przygodda | **Univers plastique :** Philippe Veyrunes | **Univers sonore :** François Veyrunes | **Musique additionnelle :** Nick Bartsch | **Créée avec et interprétée par :** Jeanne Durouchoux, Flavien Esmieu, Tom Levy-Chaudet, Emily Mézières, Geoffrey Ploquin, Alexandre Tondolo, Lauriane Vinatier





DÉCOUPER LA PEAU DES GENS

*Précis subjectif de chirurgie plastique
réparatrice esthétique*

THÉÂTRE | **PIERRE NOTTE - JACQUES MATEU**

Jacques Mateu, pendant plus de quarante ans, a exercé le métier de chirurgien : chirurgie plastique, réparatrice, esthétique. Aujourd'hui sur scène, dans un texte et une mise en scène de Pierre Notte, il explore, en conférencier-performer et comédien, l'histoire de son art et de son métier, ses origines, ses perspectives, ses dérives, ses travers et parfois ses miracles.

Tel un accusé à la barre, de faits historiques en anecdotes personnelles, il prend ainsi la parole pour évoquer sa pratique, convoquer les grandes figures qui la composent, en raconter les intrigues et brosser le portrait d'une profession aussi décriée que méconnue. Il ouvre les portes de son cabinet de consultation pour en délivrer les secrets et partager des moments marquants.

Pierre Notte signe ici un texte incisif et profond pour un comédien pas comme les autres et toujours sur le fil du rasoir.

Un spectacle à fleur de peau !

Conception du spectacle : Jacques Mateu, Pierre Notte | **Texte, mise en scène :** Pierre Notte | **Lumière :** Antonio de Carvalho | **Direction technique, vidéo :** Eric Schoenzetter | **Graphisme :** Kevin Boyer | **Avec :** Jacques Mateu

CRÉATION

MARS
Jeudi 27, 20h

Tarif ▲



Balaruc-les-Bains
Le Piano Tiroir

Durée estimée :
1h20

Placement libre

SAGA FAMILIA

- des lustres inconnus -

THÉÂTRE DE MARIONNETTES | MICHEL LAUBU
EMILI HUFNAGEL - TURAK THÉÂTRE

MARS

Samedi 29, 20h

Tarif ▲



Mireval
Centre Culturel
Léo Malet

Durée : 1h10

8 ans et (+)

Spectacle proposé
en séances scolaires

Placement libre

COPRODUCTION
Théâtre Molière → Sète,
scène nationale
archipel de Thau

Avec *Saga Familia*, embarquez pour une nouvelle rencontre avec les marionnettes facétieuses de la Turakie !

Ici, un personnage cabossé grimpe au sommet de son arbre « génia- logique » pour découvrir ses racines. Débute alors un fabuleux voyage sur les chemins escarpés de la famille et de la mémoire. Dans un bric-à-brac poétique et loufoque, sur une bande son navigant du baroque à Jimmy Hendrix, cette nouvelle création, signée par Michel Laubu, nous entraîne dans une épopée fantasque en quête de nos origines.

Comme toujours chez Turak, un vaste terrain de jeu s'ouvre à nous avec fantaisie. L'écriture se déploie tel un cadavre exquis, mêlant surprises en tout genre, détournement d'objets, marionnettes inventives et mythologies sur mesure.

Un petit bijou, délicieusement farfelu, à découvrir en famille.

Écriture : Michel Laubu | **Mise en scène :** Michel Laubu, Emili Hufnagel | **En complicité plateau avec :** Simon Marozzi | **Lumière :** Pascal Noël | **Régie :** Christophe Millot | **Musiques :** Pierrick Bacher (composition), Frédéric Jouhannet (adaptation, violon), Jeanne Crousaud (chant), Fred Roudet (trompette) | **Vidéo :** Timothy Marozzi | **Construction masques, marionnettes et accessoires :** Michel Laubu, Charly Frénéa, Yves Perey, Géraldine Bonneton, Audrey Vermont, Marlena Borkowska, Paquita Guy | **Costumes :** Emili Hufnagel | **Avec :** Michel Laubu, Patrick Murys, Élodie Dubuc, Timothy Marozzi





LE CABARET DE LA ROSE BLANCHE

CABARET | RADHOUANE EL MEDDEB
LA COMPAGNIE DE SOI

En référence à *La Rose Blanche*, film égyptien de l'âge d'or du cinéma musical arabe sorti en 1933, Radhouane El Meddeb reprend les grands classiques de la chanson méditerranéenne (Dalida, Fayrouz...) pour raconter l'exil et la migration.

Entouré de danseurs, musiciens et d'une chanteuse, le chorégraphe revisite l'univers du cabaret et invente un spectacle festif et généreux, à la fois mélancolique et plein d'espoir. Entre passé et présent, fiction et réalité, *Le Cabaret de la Rose Blanche* retrace, à travers le chant, la poésie, le théâtre et la danse, les destins croisés de ceux qui ont quitté leur pays, traversé la mer, et contribué à notre histoire commune.

Fête consciente des tourments du monde, ce spectacle est un refuge plein de douceur et de nostalgie où de larges sourires cachent, pour un temps précieux et partagé, la tristesse de l'exil.

Conception, chorégraphie : Radhouane El Meddeb | **Création musicale :** Selim Arjoun |
Collaboration artistique : Philippe Lebar | **Écriture des textes :** Marianne Catzaras |
Création costumes : Sari Brunel | **Lumière :** Manuel Desfeux | **Son :** Clément Baysse |
Interprètes danse, chant et musique : Selim Arjoun, Radhouane El Meddeb, Philippe, Lebar,
Guillaume Marie, Lobna Noomene, Sofiane Saadaoui

AVRIL
Vendredi 4, 20h

Tarif ■



Sète
Théâtre Molière

Durée : 1h10

COPRODUCTION
Théâtre Molière → Sète,
scène nationale
archipel de Thau



CHŒUR OPÉRA NATIONAL MONTPELLIER OCCITANIE

AVRIL

Dimanche 6, 16h

Tarif ●



Sète

Théâtre Molière

Durée : 1h15



Spectacle accessible
aux personnes aveugles
ou malvoyantes
(voir p. 80)

PROGRAMME

Francis Poulenc, *Gloria*

Georges Bizet, *Carmen*
(extraits)

Giacomo Puccini,
Turandot (extraits)

Pietro Mascagni,
Cavalleria rusticana
(extraits)

Giuseppe Verdi,
La Traviata (extraits)

LYRIQUE | BIZET - PUCCINI - VERDI - POULENC
MASCAGNI

Le Théâtre Molière se réjouit d'accueillir le Chœur de l'Opéra national Montpellier Occitanie, dont Noëlle Gény assure la direction depuis 1994. Un chœur de grande renommée, régulièrement invité dans des festivals illustres tels que celui de Radio France Occitanie Montpellier ou les Chorégies d'Orange.

Cette formation exceptionnelle vient dévoiler à Sète toute sa virtuosité dans un répertoire qui lui est cher, à commencer par le *Gloria* de Francis Poulenc, œuvre majeure du répertoire choral du XX^e siècle. Cette pièce rare, éclatante et joyeuse, capture toute la sensibilité et l'audace du compositeur français dans un dialogue vibrant entre chœur et soliste. En seconde partie, le Chœur proposera de revivre un florilège de grandes pages chorales issues des plus beaux opéras de l'histoire musicale, avec des extraits de Bizet (*Carmen*), Puccini (*Turandot*), Mascagni (*Cavalleria rusticana*), Verdi (*La Traviata*).

Une parenthèse musicale placée sous le signe de l'excellence et de l'amour du chant.

Direction : Noëlle Gény | Piano : distribution en cours | Avec : 30 choristes





(...) PARENTHÈSE POINTS PARENTHÈSE

CIRQUE DESSINÉ | SÉBASTIEN LE GUEN
LONELY CIRCUS

C'est pendant le confinement que le fildefériste et dessinateur Sébastien Le Guen conçoit l'idée de (...) *Parenthèse points parenthèse*. Interdit de tout déplacement, il répète en bas de chez lui, devant ses voisins étonnés. Ceux-ci l'interpellent, le questionnent. De ces échanges naît une matière dont il décide aujourd'hui de faire un spectacle... Pendant plusieurs jours, il s'installe dans l'espace public avec sa caravane et son fil tendu entre deux arbres et s'y entraîne, prend des notes, discute avec les passants. Cette immersion suscite une sorte d'ethnologie ludique et spontanée.

Le spectacle est la restitution en dessins de ces rendez-vous avec les habitants : choses vues ou entendues, informations glanées au gré des rencontres, Sébastien Le Guen fait son miel de tout événement pour construire des représentations singulières, chaque jour renouvelées.

Il déroule le fil de la vie dans un impromptu sensible et joyeux, et sonde avec tendresse l'âme d'un quartier !

Écriture, mise en scène, interprétation : Sébastien Le Guen | Contribution : Guy Périlhou | Arrangement sonore : Nicolas Beck | Aménagement caravane, scénographie, construction : Lonely Circus, Delphine Jalabert, Grégory Cadet

AVRIL

Accès libre



**Frontignan
la Peyrade**
Square de la Liberté
Mercredi 9, 18h

Mèze
Lieu à préciser
Lundi 14, 18h

Durée : 45 min

Placement libre



Spectacle accessible
aux personnes sourdes
ou malentendantes
(voir p. 80)



**RENCONTRE AVEC
L'ÉQUIPE ARTISTIQUE**
à l'issue des
représentations

CARCASS

DANSE | MARCO DA SILVA FERREIRA

AVRIL

Vendredi 11, 20h

Tarif ■



Sète

Théâtre Molière

Durée : 1h15



Spectacle accessible
aux personnes sourdes
ou malentendantes
(voir p. 80)

PRÉLUDE

Concert-rencontre des
classes de percussions
du Conservatoire
à Rayonnement
Intercommunal
de Sète Agglopolé
Méditerranée et
de la Cité des Arts
de Montpellier,
mercredi 9 avril, 19h,
Conservatoire
à Rayonnement
Intercommunal
de Sète Agglopolé
Méditerranée

À VOUS DE JOUER !

Stage danse animé par
un danseur de la
compagnie, samedi
12 avril, de 10h à 12h,
Théâtre Molière

SOIRÉE PLATINES

DJ Set à l'issue
de la représentation

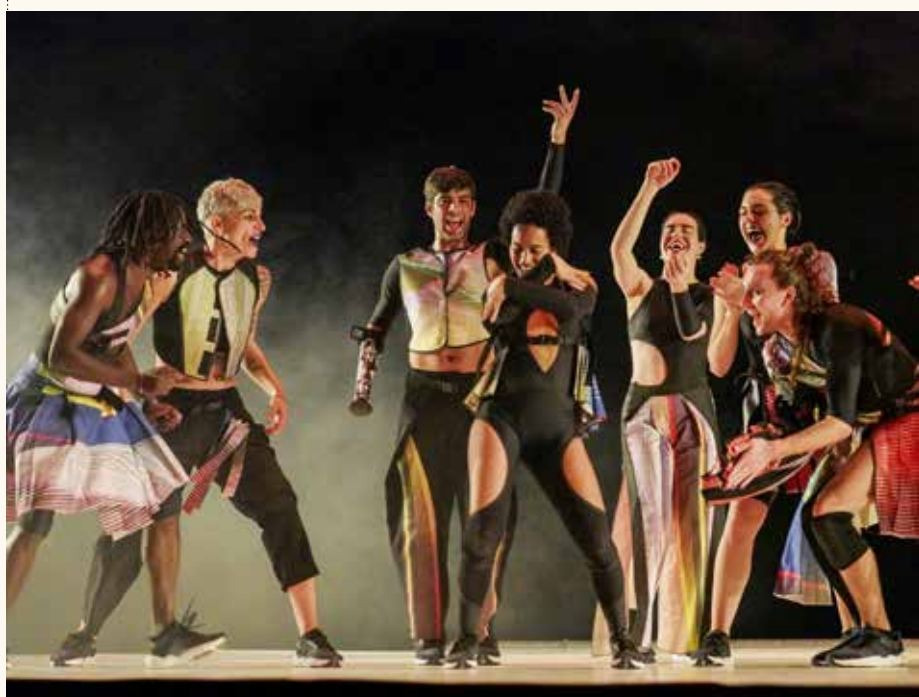
En écho à Sète - Lisboa

Marco da Silva Ferreira est sans doute l'un des artistes les plus inventifs de sa génération. Autodidacte, il a dansé pour des créateurs de renommée internationale, tel Hofesh Shechter, avant de se lancer avec succès dans la chorégraphie. Très vite remarqué par la critique internationale et le monde professionnel, il entame un parcours exemplaire. Il vient pour la première fois sur la scène du Théâtre Molière avec *CARCASS*, la plus ambitieuse de ses pièces, qui réunit au plateau deux musiciens - un batteur et un musicien électro - et dix interprètes.

Dans une explosion de mouvements, se déploie une danse métissée, brute et ciselée. Poétique et politique, elle donne corps aux élans de la jeunesse, entre espoir et désillusion, rage et bienveillance. Avec force jeux de jambes, les interprètes électrisent le plateau en puisant dans les gestuelles de la house, du kuduro ou encore des danses traditionnelles. Une pièce ancrée dans le présent, projetée vers le futur et enracinée dans le passé.

Un véritable tourbillon, à découvrir absolument !

Direction artistique, chorégraphie : Marco da Silva Ferreira | **Assistanat artistique :** Catarina Miranda | **Lumière :** Cárin Geada | **Son :** João Monteiro | **Musique :** João Pais Filipe, Luís Pestana | **Direction technique :** Luísa Osório **Costumes :** Aleksandar Protic | **Scénographie :** Emanuel Santos | **Études anthropologiques :** Teresa Fradique | **Danses folkloriques :** Joana Lopes | **Avec :** André Garcia, Fábio Krayze, Leo Ramos, Marc Oliveras Casas, Marco da Silva Ferreira, Maria Antunes, Max Makowski, Mélanie Ferreira, Nelson Teunis, Nala Revlon





UNE HISTOIRE DE L'ARGENT RAGONTÉE AUX ENFANTS ET À LEURS PARENTS

THÉÂTRE D'OBJETS | **BÉRANGÈRE JANNELLE**
C^{IE} LA RICOTTA

Les sciences économiques passent à table dans une vraie-fausse conférence joueuse et documentée, où denrées alimentaires et marchandises d'épicerie sont les éléments d'un jeu de plateau grandeur nature.

Mini Marx et Maxi Marx, deux apprentis anthropologues, nous invitent à la table de leur épicerie pour raconter l'histoire de l'argent, tout en mitonnant ! Parés de tabliers de cuisine, ils se tiennent derrière un comptoir garni de légumes et autres condiments. Les boîtes de sardines deviennent alors d'incroyables tankers et les grains de riz une armée de légionnaires romains. Mêlant ingénieusement fiction et sciences humaines, Bérengère Jannelle prouve qu'il est possible de se confronter de façon simple mais instruite aux grandes questions de société. Dans ce théâtre d'objets, la philosophie se faufile subtilement dans le jeu de ces deux Masterchefs. Un exposé ludique sous forme de jeu de société pour les enfants et leurs parents.

Écriture, mise en scène : Bérengère Jannelle | Scénographie : Heidi Folliet | Lumière, son : Bérengère Jannelle, Guillaume Lorchat | Avec : David Migeot, Rodolphe Poulain, David Clavel (en cours)


AVRIL
Samedi 12, 18h

Tarif ▲



Sète
La Passerelle

Durée : 1h10

10 ans et 

Spectacle proposé
en séances scolaires

Placement libre

GOÛTER-JEUX

Animé par les
ludothèques du Centre
Social - CCAS de Sète,
samedi 12 avril, 16h,
La Passerelle



**RENCONTRE AVEC
L'ÉQUIPE ARTISTIQUE**
à l'issue de la
représentation

LE ROUGE ET LE NOIR

THÉÂTRE | STENDHAL - CATHERINE MARNAS

MAI

Mardi 6, 20h
Mercredi 7, 19h

Tarif ●



Sète

Théâtre Molière

Durée : 2h15

14 ans et (+)



Spectacle proposé
en audiodescription
simultanée individuelle,
mercredi 7 mai, 19h

TRAJECTOIRE

Le parcours de
Catherine Marnas,
un échange animé
par Sandrine Mini,
directrice du TMS,
mardi 6 mai, 18h30

À VOUS DE JOUER !

Stage théâtre animé
par Catherine Marnas,
lundi 5 mai, de 19h
à 21h, Théâtre Molière

Le grand classique de Stendhal sur scène ! La nouvelle création de Catherine Marnas met à jour les tiraillements de Julien Sorel, héros romantique et orgueilleux, transfuge de classe avant l'heure, dans une version théâtrale haletante.

Jeune homme lettré et grand admirateur d'un Napoléon qui n'est plus en odeur de sainteté sous la monarchie restaurée, Julien Sorel se rêve un destin grandiose auquel ses origines sociales ne semblent pas l'autoriser. C'est finalement par les femmes qu'il va tenter de s'élever dans la société.

Dans une adaptation condensée et nerveuse, Catherine Marnas ravive l'éclat et la force intemporelle de ce tube de la littérature. Elle en tire une intrigue qui va tambour battant, multipliant les rôles, enchâssant narration et dialogues, scènes d'actions quasi cartooniques et instants dramatiques déchirants. Par le biais d'une scénographie qui permet une grande proximité avec le public, elle porte un regard neuf, aiguisé et vivant sur le sublime drame de Stendhal.

Une mise en scène d'une puissante théâtralité !

Texte : Stendhal | **Adaptation, mise en scène :** Catherine Marnas | **Adaptation, dramaturgie :** Procuste Oblomov | **Assistanat à la mise en scène :** Odille Lauria | **Scénographie, régie générale :** Carlos Calvo | **Création sonore :** Madame Miniature | **Lumière :** Michel Theuil | **Vidéo :** Ludovic Rivalan | **Costumes :** Catherine Marnas assistée de Kam Derbali | **Avec :** Simon Delgrange, Laureline Le Bris-Cep, Tonin Palazzotto, Jules Sagot, Bénédicte Simon



ALORS on danse!



8 SPECTACLES À VOIR ET À DANSER...

ALORS on danse! c'est un temps fort autour de la danse, à voir et à danser. Des propositions d'ici et d'ailleurs, à Sète et sur le bassin de Thau, **1 KM DE DANSE** dans l'espace public, pour (re) découvrir des chorégraphes dans la diversité de leurs propositions. En parallèle, des stages, des rencontres, des temps festifs, des projections et des conférences enrichissent ce beau programme.

ALORS
on danse!

MAI

Mardi 13, 20h

Mercredi 14, 20h

Tarif ■



Sète

Théâtre Molière

Durée : 1h10

9 ans et +

Placement libre

Jauge limitée

MIRLITONS

DANSE - MUSIQUE | AYMERIC HAINAUX
FRANÇOIS CHAIGNAUD

Immense danseur capable de toutes les métamorphoses, François Chaignaud a déployé nombre de ses talents sur la scène sétoise, de *Romances inciertas* en 2019 à *tumulus* en 2023. *Mirlitons* célèbre la rencontre de deux voix et de deux corps : celle du danseur capable de toutes les métamorphoses François Chaignaud et du musicien Aymeric Hainaux, artiste reconnu du human beatbox. Ensemble, ils se livrent à une alchimie physique et musicale où le son, la voix et le rythme se conjuguent pour former une performance inclassable.

Arpentant la scène comme un terrain de jeu aux règles fluctuantes, ils usent de leurs cordes vocales, de leurs pieds, de leurs bras pour développer une partition charnelle. Aux aguets, en friction, à l'écoute, leur duo est semblable à un mirliton (instrument de musique, couvre-chef, Louis d'or ou pâtisserie) : polysémique, sonore et insaisissable. Talons contre sol, lèvres contre le micro, les deux performeurs s'affrontent, se réconfortent et produisent une poésie à la fois percussive et mélancolique. Un duo puissant comme un rituel intemporel !

Conception, interprétation : Aymeric Hainaux, François Chaignaud | **Collaboration artistique** : Sarah Chaumette | **Costumes** : Sari Brunel | **Création, régie lumière** : Marinette Buchy | **Régie son** : Jean-Louis Wafart





LA CHAIR DE L'OBJET

DANSE | **DAVID DROUARD - DADR** c^{ie}

Le corps adolescent dans sa plus lumineuse expressivité ! *La Chair de l'objet* développe deux récits, en duo puis en trio, à partir du dialogue que David Drouard entretient avec les jeunes autour de la question de l'identité et de l'altérité.

Le premier acte de cette pièce en diptyque, questionne, dans un duo envoûtant, le corps masqué, à travers deux silhouettes parées d'un « zentaï », combinaison intégrale occultant toute expression. Quelle singularité subsiste alors de ces avatars dépourvus de visage ?

La seconde partie met en scène un trio de danseurs issus des cultures urbaines, jouant à brouiller les frontières de l'identité et évoluant dans un univers de science-fiction.

Sous forme de jeu de rôle, en convoquant des mondes futuristes dont les adolescents sont familiers, David Drouard signe une pièce chorégraphique d'une magnifique intensité.

Une ode à la construction de soi !

Chorégraphe : David Drouard | **Assistante :** Sara Tan | **Compositeur :** Alexandre Dei Castaing | **Lumière :** Jérónimo Roe | **Costumes :** Cédric Tirado | **Avec :** Evguenia Chetchelkova, David Drouard (duo), Maëlle Omnès, David Walther, Germain Zambi (trio)

ALORS
on danse !

MAI
Mardi 20, 20h

Tarif ▲



Mireval
Centre Culturel
Léo Malet

Durée : 1h

12 ans et (+)

Spectacle proposé
en séance scolaire
ouverte au public
mardi 20, 15h
Renseignements :
billetterie du TMS

Placement libre



Spectacle accessible
aux personnes sourdes
ou malentendantes
(voir p. 80)

Avec le soutien du
Théâtre Molière → Sète,
scène nationale
archipel de Thau

ALORS
on danse!

MAI
Jeudi 22, 20h

Tarif ●



Sète
Théâtre Molière

Durée : 1h



Spectacle accessible
aux personnes sourdes
ou malentendantes
(voir p. 80)



Gilets vibrants
mis à disposition

GRACES

DANSE | SILVIA GRIBAUDI - ZEBRA

La chorégraphe italienne Silvia Gribaudi, connue pour son délicieux sabotage des stéréotypes, réserve avec *Graces* des moments de pure comédie, à travers un quatuor désopilant qui chamboule les canons de la beauté physique. Rire, bonne humeur, énergie, chaleur, liberté, autodérision, tels sont quelques-uns des qualificatifs pour décrire la saveur de ce spectacle hors-normes. Artiste et performeuse engagée, elle élabore depuis dix ans un langage chorégraphique à la croisée de la danse et du théâtre qui, sous une forme légère et ironique, déconstruit les clichés. Avec *Graces*, elle se met en scène aux côtés de trois danseurs à la musculature impeccable, vêtus de caleçons apprêtés. Dans une succession de danses virtuoses et raffinées, le quatuor déroule une gestuelle des plus comiques qui emprunte aussi bien au ballet classique qu'à la sculpture antique, au cirque ou à la revue. Il compose une chorégraphie espiègle et ciselée, célébration des corps et des identités plurielles. Pour ne plus jamais subir le modèle dominant de la beauté mais inventer celui qui mène à la liberté !

Chorégraphie : Silvia Gribaudi | **Dramaturgie :** Silvia Gribaud, Matteo Maffesanti | **Lumière :** Antonio Rinaldi | **Costumes :** Elena Rossi | **Avec :** Silvia Gribaudi, Francesco Saverio Cavaliere, Matteo Marchesi, Andrea Rampazzo



1 KM DE DANSE

Une fête de la danse

1 KM DE DANSE

DANSE

Deuxième édition du *1 Km de danse*, encouragée par le succès rencontré la saison dernière.

1 Km de danse, c'est une journée festive, organisée par le TMS, en partenariat avec le ministère de la Culture et la Ville de Sète, à l'initiative du Centre National de la Danse de Pantin, qui rassemble les habitantes et habitants de Sète agglomération méditerranéenne autour de la danse !

De 14h à minuit, des scènes sont ouvertes à des compagnies professionnelles et des associations d'amateurs de danse, des artistes et chorégraphes pour faire « danser ensemble » le plus grand nombre, et permettre la rencontre des cultures et des traditions présentes sur le territoire.

1 Km de danse, c'est le moment idéal de se faire surprendre par des événements dansés dans l'espace public ou esquisser son premier pas de danse : tout est possible le temps de cette journée. Venez et laissez-vous danser !

ALORS
on danse !

MAI
Samedi 24,
de 14h à minuit

Accès libre



Sète
dans l'espace public

ALORS
on danse!

MAI
Mardi 27, 19h

Tarif ▲



Sète
Théâtre Molière

Durée : 25 min

5 ans et (+)

Spectacle proposé
en séances scolaires



Spectacle accessible
aux personnes sourdes
ou malentendantes
(voir p. 80)

Jauge limitée

L'APRÈS-MIDI D'UN FOEHN VERSION 1

CIRQUE - DANSE | C^{IE} NON NOVA - PHIA MÉNARD

Pièce iconique du répertoire de Phia Ménard, *L'après-midi d'un foehn Version 1* met en jeu un ballet aérien de créatures de plastique. Ici, la matière la plus ordinaire devient source d'émerveillements. Vert, orange, bariolé, des sacs plastiques s'animent devant nous. Guidés par les mouvements du marionnettiste qui leur a donné vie, sur le *Prélude à l'après-midi d'un faune* de Claude Debussy, ils dansent en apesanteur.

Mais l'éblouissement se colore peu à peu d'une légère inquiétude : tout créateur n'a-t-il pas sa part d'ombre ? Jusqu'où ira ce demiurge avide de contrôle ? Et ces êtres aériens qui virevoltent ne cachent-ils pas la pire source de pollution contemporaine ?

Créé en 2008, ce spectacle pour petits et grands constitue la pierre angulaire du répertoire de Phia Ménard. Exploratrice des imaginaires et magicienne de la transformation, elle livre ici un conte visuel et poétique inoubliable. Une invitation à regarder le monde autrement.

Conception, écriture : Phia Ménard assistée de Jean-Luc Beaujault | **Création de la bande sonore :** Ivan Roussel d'après l'œuvre de Claude Debussy | **Diffusion de la bande sonore :** Olivier Gicquiaud, Mateo Provost, David Leblanc ou Ivan Roussel (en alternance) | **Conception marionnettes :** Phia Ménard | **Réalisation marionnettes :** Claire Rigaud | **Photographies :** Jean-Luc Beaujault | **Interprétation :** Cécile Briand ou Silvano Nogueira (en alternance)





IN COMUNE

DANSE | **AMBRA SENATORE - CENTRE CHORÉGRAPHIQUE NATIONAL DE NANTES**

Avec son nouveau spectacle, Ambra Senatore, qui dirige le CCN de Nantes, poursuit son exploration, fine et fantasque des relations humaines en se tournant cette fois-ci vers la répétition des comportements que toute espèce vivante, dont la nôtre, met en œuvre pour sa survie. Une récurrence qui devient motif chorégraphique pour donner à voir avec délicatesse les joies, les faiblesses, les craintes et les délires de l'humain dans une danse qui déborde d'une vitalité communicative.

Tout l'art de la composition chorégraphique d'Ambra Senatore apparaît dans le filtre subtil de l'absurdité dont elle teinte sa danse, faite de ruptures rythmiques et de connexions inattendues.

Pour l'accompagner, le compositeur Jonathan Seilman taille une partition sur mesure, explorant des musiques qui nous constituent et agitent nos mémoires.

De cette pièce portée par 14 interprètes exceptionnels, jaillit une sève puissante, rafraîchissante et malicieuse. On en sort tout ragaillardis.

Chorégraphie : Ambra Senatore **avec la complicité des interprètes :** Youness Aboulakoul, Philippe Lebar, Pauline Bigot, Pieradolfo Ciulli, Matthieu Coulon Faudemer, Louis Chevalier, Lee Davern, Olimpia Fortuni, Chandra Grangean, Romual Kabore, Alice Lada, Antoine Roux-Briffaud, Marie Rual, Ambra Senatore | **Musique originale :** Jonathan Seilman | **Création son :** musiques adaptées de Beethoven, Mozart, Schubert | **Lumière :** Fausto Bonvini | **Assistanat :** Cédric Marchais (dans le cadre du dispositif Compagnonnage) | **Costumes :** Fanny Brouste

ALORS
on danse!


JUIN
Jeudi 5, 20h

Tarif ■



Sète
Théâtre Molière

Durée : 1h05

12 ans et 



**RENCONTRE AVEC
L'ÉQUIPE ARTISTIQUE**
à l'issue de la
représentation

ALORS
on danse!

JUIN

Samedi 7, à partir
de 18h

Accès libre



Mèze
En extérieur

En partenariat avec
la ville de Mèze,
dans le cadre du Temps
de l'Étang



BALADE CHORÉGRAPHIQUE

Dans le cadre du temps fort *ALORS on danse!* initié par le TMS et s'inscrivant dans la programmation du Temps de l'étang proposé par la ville de Mèze, nous vous convions à une balade inédite sur la commune de Mèze. Trois spectacles vous sont proposés dans l'espace public, autour de la danse dans tous ses états.

DE L'AVANT

→ Yann Lheureux

De l'Avant aborde la question de la mémoire et de l'identité, non plus de manière individuelle mais par le prisme d'une communauté. Les corps dansent et s'élançant dans cette quête. Ils puisent cette énergie dans cet espoir commun : ne plus opposer tradition et modernité mais féconder l'un par l'autre.



QUARTZ

→ Kirsten Debrock

QUARTZ se veut le témoin du temps qui passe, tout comme le sont les horloges qui utilisent un oscillateur à quart pour mesurer le temps. Sur le plateau, du quartz ambré, une danseuse, une éclairagiste et un musicien vont interagir étroitement sur le temps qui passe. Dans cette partition à trois interprètes, le rythme s'emballe dans la poussière d'une singulière mécanique.

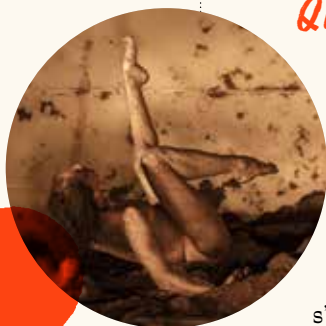


FIGURE D'EMPIRE

→ Magali Milian, Romuald Muydlin, La Zampa

Dans cet *EMPIRE*, La Zampa invite le public à considérer le plateau à l'instar d'une toile tissée. L'écriture d'*EMPIRE* met à l'œuvre différents rapports de force : spatialité, attractions, accords grégaires ou en proie au déséquilibre. De ces tensions vont naître d'autres territoires, d'autres formes avec d'autres motifs et d'autres conventions. Ce rendez-vous public donne à voir, à entendre, pour une expérience unique.





ENTRE CHIENS ET LOUPS

THÉÂTRE ÉQUESTRE | THÉÂTRE DU CENTAURE

Faire corps avec l'animal, voilà plus de vingt ans que le Théâtre du Centaure poursuit cette belle utopie, fondée sur la recherche de l'artiste centaure, mi-homme, mi-cheval. Après *Nyx*, duo de Camille et son cheval Sombre, présenté à Sète en 2022, cette nouvelle création prend place dans le cadre somptueux du Théâtre de la Mer. Un écrin exceptionnel pour donner à la beauté sauvage des centaures une prodigieuse force d'impact.

Objet poétique, ce spectacle envoûtant créé pour le Théâtre de la Mer, interroge la place de la nature en nous et hors de nous comme un voyage intime et universel. Nous sommes conviés à une expérience immersive et sensible à la lisière des mondes entre le jour et la nuit, entre le sauvage et le domestique, entre l'animal et l'humain. Face au monde actuel disloqué, les centaures tentent de faire un à plusieurs, ils font corps, ils font communauté.

C'est un grand poème sans mots, une danse des corps animaux et humains sur la quête du lien : relier le vivant, réunir ce qui est séparé et habiter poétiquement le monde en centaures.

Chorégraphies : Camille, Manolo | **Composition musicale** : Agathe Di Piro, Walid Ben Selim | **Univers sonore** : Martin Dutasta | **Création lumière** : Bertrand Blayo | **Costumes** : Clarisse Guichard | **Interprètes** : deux centaures composés des quatre chevaux (Sombre, Hélios, Indra, Sahadeva) et deux humains (Camille, Manolo) | **Piano** : Agathe Di Piro

CRÉATION

JUIN

Vendredi 13, 21h

Samedi 14, 21h

Tarif ★



Théâtre de la Mer

Durée estimée : 1h



Spectacle accessible
aux personnes sourdes
ou malentendantes
(voir p. 80)

COPRODUCTION

Théâtre Molière → Sète,
scène nationale
archipel de Thau

SE FAIRE LIEN

Il y a les brocantes, les cinémas,
les musées, les centres
commerciaux, les terrains vagues et

nos souvenirs cachés sous une
pierre, entre campagne et garrigue

Il y a un étang où s'aiment des
hippocampes

Il y a la Méditerranée et ses routes
invisibles

Il y a la ville, les villes et leurs
contours plus ou moins clairs

Il y a les rues, les traverses, les
passages

Où nous nous croisons, sans le
savoir

Il y a les paysages, nos territoires

Il y a les gens qui font leur marché,
les gens qui rentrent du boulot à
pied, les gens qui achètent des fleurs

coupées, les gens qui préfèrent les
plantes en pot, les gens qui
prennent le temps d'une pétanque
et ceux qui courent boucler
un dossier

Il y a des artistes qui sont aussi ces
gens, toutes sortes de gens et d'autres
gens

Il y a Walid Ben Selim, Élise
Douyère, Michel Laubu, Emili
Hufnagel, Esmatullah Alizadah,
Félicie Artaud, Fabrice Melquiot,
C'est ça, il y a Walid, Élise, Michel,
Emili, Esmatullah, Félicie, Fabrice
Et il y a un théâtre, il y a des
théâtres

Il y a des répétitions, des ateliers,
des expériences

Il y a des spectacles qui demandent
à vivre leur vie de spectacle





Il y a les verbes qu'on aime :

Écouter imaginer rassembler
échanger coopérer mutualiser
adapter irriguer renforcer

Il y a ce qui change autour de nous,
à toute vitesse

Parfois, le vertige

Souvent, l'étonnement

Toujours, le désir de comprendre

Ce qui fait le lien entre les gens et
les souvenirs cachés

Entre la garrigue et les plantes en
pot

Entre un théâtre et un terrain vague

Entre les artistes et les publics

Qui sont les mêmes gens

À quelques détails près :

Une idée derrière la tête

La qualité d'un regard

La forme d'une oreille

L'orientation d'un cœur

Le désir d'être au monde

Le désir d'aller vers l'autre

Malgré les bonnes raisons d'enfoncer
sa tête dans une dune

Aller vers l'autre

Coûte que coûte

Et oser dire une chose simple

Le dire pour y croire

Y croire encore :

Un théâtre est une utopie au jour
le jour

Un théâtre est un rêve précaire,
qu'on remet au lendemain

Un théâtre est un lieu qui n'existe
pas, puisqu'il contient tous les lieux

Un théâtre contient tous les lieux
qui n'existent pas

Alors il ressemble à l'amour

AVEC VOUS

Des rendez-vous pour échanger

Partageons des instants avec nos artistes complices, les compagnies accueillies, des chercheurs, des dj's, des philosophes... Autant d'occasions de réfléchir, dialoguer, jouer ou danser ensemble. Ces rencontres artistiques, sociétales ou parfois économiques sont autant de moments pour nous permettre de nous relier. Une autre façon d'être spectateur, une autre manière de découvrir le TMS, son équipe et ses artistes !

Trajectoires

Découvrez le parcours d'un artiste de la programmation. Animés par Sandrine Mini, directrice du TMS, ces rendez-vous permettent de situer l'œuvre présentée et de donner d'autres clés de lecture avant le spectacle.

- *De Fugues... en Suites*, Salia Sanou, jeudi 10 octobre, 18h30 (p. 15)
- *Palombella Rossa*, Mathieu Bauer, mardi 14 janvier, 18h30 (p. 31)
- *Paradox(al)*, François Veyrunes, mardi 25 mars, 18h30 (p. 49)
- *Le Rouge et le Noir*, Catherine Marnas, mardi 6 mai, 18h30 (p. 57)



Rencontres avec les équipes artistiques

À l'issue des représentations, en salle ou à la faveur d'un moment convivial, en toute simplicité, retrouvez les artistes et prolongez votre plaisir de spectateur.

- Les rencontres sont indiquées sur les pages de chaque spectacle.

Traversées

En prenant appui sur les spectacles, venez explorer des thématiques sociétales, philosophiques, environnementales... Ces rendez-vous d'avant séance débutent par l'exposé d'une notion en résonance et se prolongent par un temps de dialogue et de partage.

- À retrouver sur le site internet, rubrique « Avec vous » et dans notre newsletter mensuelle.

Chemins de création

Découvrez le processus de création d'un spectacle, levez le voile sur le décor, les costumes ou bien essayez-vous dans la pratique. Autant d'occasions de découvrir le travail des artistes, de comprendre leur démarche. Venez partager ces moments uniques, nous vous ouvrons les coulisses !

- À retrouver sur le site internet, rubrique « Avec vous » et dans notre newsletter mensuelle.

Tour d'horizons

Jean-François Marguerin (expert en politiques culturelles) vous propose trois rendez-vous autour des politiques culturelles. Chaque temps sera organisé autour de thématiques :

- **Ma scène nationale, c'est quoi ?** Pour en savoir plus : comment ça marche ? Combien ça coûte ? Qui s'en occupe ? Dans quels buts ?
- **Et avant, c'était quoi ?** Un rendez-vous à la découverte de l'histoire du théâtre public et de toutes ses transformations.

→ **Et après, on fait quoi ?** Dans l'ère post-Covid où le numérique est omniprésent et où l'on constate la dégradation des services publics, que sont les nouveaux horizons de nos théâtres ?

→ À retrouver sur le site internet, rubrique « Avec vous » et dans notre newsletter mensuelle.

En périphérie

Pour accompagner vos sorties et prolonger vos soirées de manière festive, le TMS fait vibrer votre plaisir de spectateur. Goûters-jeux, soirées platines, bals participatifs, différentes rencontres ponctuent la saison. Soyez curieux, profitez d'un théâtre ouvert à tous et à toutes !

→ **Goûters-jeux** autour de *20.000 Lieues sous les mers* (p. 48) et *Une Histoire de l'argent racontée aux enfants et à leurs parents* (p. 56)

→ **Soirées platines** à l'issue de *Bate Fado* (p. 22), *Maldonne* (p. 32) et *C A R C A S S* (p. 55)

Exploration du Théâtre

→ Le service des relations avec le public propose des visites spécifiques à destination des groupes pour une autre approche du théâtre, de ses métiers, de ses endroits secrets mais aussi des visites thématiques pour préparer et sensibiliser autour d'une venue à un spectacle.

→ **Les Journées européennes du patrimoine** conçues par le ministère de la Culture, sont l'occasion de vous retrouver autour de visites curieuses et de moments originaux. Les prochaines sont organisées samedi 21 et dimanche 22 septembre avec la complicité de Fabrice Melquiot et Emily Loizeau (p. 12).

→ **L'Office de Tourisme Archipel de Thau** organise également des visites qui permettent de découvrir l'envers du décor et de comprendre l'histoire de ce magnifique théâtre à l'italienne, les samedis à 14h30. Calendrier, renseignements et tarifs : Office de tourisme, 60 Grand'Rue Mario Roustan, 04 86 84 04 04, archipel-thau.com

→ **Tous ces rendez-vous en entrée libre s'inventent au fur et à mesure de la saison, ouvrez l'œil et suivez l'actualité dans notre newsletter mensuelle, inscrivez-vous sur tmsete.com**

→ **En devenant fan de notre page Facebook ou en nous suivant sur Instagram, ne ratez rien de l'actualité du TMS.**

→ **Vous pouvez aussi contacter le service des relations avec le public : 04 67 74 32 52, relationpublics@tmsete.com**



AVEC VOUS

Des rendez-vous pour pratiquer

À travers sa programmation et ses artistes, le TMS offre à chacun la possibilité d'appréhender les spectacles par la pratique. Ces rendez-vous sont l'occasion de s'éprouver, s'essayer en toute complicité, d'échanger avec des interprètes-formateurs et d'éveiller autrement sa curiosité de spectateur. Que vous soyez curieux, débutants, petits ou grands, il y a forcément des propositions qui vous correspondent. La seule condition ? Être spectateur !

L'atelier théâtre enfants

Le TMS propose aux enfants de 7 à 10 ans de s'initier à la pratique collective du théâtre, à travers l'exploration des émotions et de l'imaginaire. Animés par Maude Buinoud, comédienne professionnelle, les participant.e.s réalisent des exercices qui mettent en jeu la voix, le corps et la perception de l'espace. Ces temps de rencontres hebdomadaires développent l'écoute et le respect ; ils favorisent la confiance en soi et en ses partenaires. La valorisation du potentiel créatif de chacun.e permet d'apprendre à improviser librement, construire un récit à plusieurs, et cultiver la fantaisie ! Ponctués de temps de spectacles inclus dans le parcours, l'atelier se termine par une présentation du travail mené pendant l'année.

- Les mercredis, de 10h30 à 12h.
- Début des cours : mercredi 2 octobre.
- Tarif à l'année : 210€ (3 spectacles inclus), 130€ pour les bénéficiaires des minimas sociaux.

Les stages vacances

Pour les enfants ou les adolescents, le TMS fait appel à des artistes pour imaginer des temps plus approfondis autour d'une pratique artistique. Découvrir la jonglerie, progresser en danse hip-hop, fabriquer un spectacle ou réaliser une vidéo en une semaine... Autant d'aventures que nous avons déjà explorées.

- Diverses propositions se construisent au fil de la saison.

Les stages amateurs

Conçus pour un large public, enfants, adultes ou en famille, ces temps de stages s'articulent en lien avec les spectacles et sont l'occasion d'une nouvelle expérience.

- *De Fugues... en Suites* : stage danse, samedi 5 octobre, de 10h à 12h (p. 15).
- *Le Lanceur de dés* : atelier d'écriture animé par Walid Ben Selim, samedi 23 novembre, de 10h30 à 15h (p. 21).
- *Le Lac des Cygnes* : stage accrodanse animé par la compagnie L'Éolienne, samedi 14 décembre, de 10h à 12h (p. 27).
- *Maldonne* : stage danse animé par Zoé Lakhnati, vendredi 17 janvier, de 18h30 à 20h30 (p. 32).
- *C A R C A S S* : stage danse animé par un danseur de la compagnie, samedi, 12 avril, de 10h à 12h (p. 55).
- *Le Rouge et le Noir* : stage théâtre animé par Catherine Marnas, lundi 5 mai, de 19h à 21h (p. 57).

NOUVEAUTÉ Atelier initiation à Langue des Signes Française

Certain que le théâtre facilite la rencontre entre les publics, le TMS s'engage dans la mise en place d'un atelier régulier de découverte de la langue des signes, animé par Visuel LSF. À travers un parcours de spectacles, il s'agit de découvrir quelques notions de langue des signes et d'échanger vos impressions tous ensemble, sourds et entendants. Cet atelier est également une ouverture vers la nouvelle création

de Walid Ben Selim, *Les Processions*, prévue en juin 2026 au Théâtre de la Mer.

→ Début des cours : lundi 6 janvier 2025.

→ Tarif de janvier à juin 2025 : 180€.

ALORS on danse !

À l'occasion de ce temps fort, retrouvons-nous autour d'ateliers, d'échauffements, ou de surprises imaginées par les danseurs et chorégraphes invités.

1 KM DE DANSE

Rejoignez-nous pour une nouvelle édition du *1 Km de danse* le samedi 24 mai 2025. Chaussez vos baskets, lacez vos pointes, attachez vos claquettes... pour une grande journée de danse sans frontière !

→ Ces propositions vous intéressent ? Vous souhaitez avoir tous les détails, les tarifs, les dates, contactez le service des relations avec le public : 04 67 74 32 52, relationpublics@tmsete.com

→ À retrouver également sur tmsete.com et dans notre newsletter mensuelle.







LE TMS ET LA JEUNESSE

Le TMS 3 → 20

Inscrit au cœur de ses missions, la scène nationale développe un programme d'éducation artistique et culturelle qui se voit renforcé par un projet dédié à l'enfance et à la jeunesse : le TMS 3 → 20. De 3 à 20 ans, c'est un ensemble de propositions et de projets d'actions culturelles démultipliés qui s'offrent au regard du plus grand nombre.

Le TMS 3 → 20, ce sont des spectacles en direction de la jeunesse avec des artistes en résidence, des créations, un accompagnement aux compagnies mais aussi des séances scolaires et des séances tout public pour venir en famille. Ce sont également des actions éducatives et des parcours renouvelés avec les élèves et leurs parents pour un vrai engagement en direction de la jeunesse.

L'éducation artistique et culturelle

Actions de sensibilisation et d'éducation artistique

Essentielles dans le parcours du jeune spectateur, dans son éveil et son apprentissage, diverses actions s'offrent aux enseignants pour rendre possible la rencontre entre une œuvre et leurs élèves. Rencontres avec les artistes en classe, visites du théâtre, ateliers découvertes, parcours artistique... De la sensibilisation à l'éveil, de la pratique régulière ou ponctuelle à l'aide au montage de projets thématiques ou bien à l'organisation de temps de formation en partenariat avec le Rectorat, le service des relations avec le public du TMS accompagne les enseignants dans leurs projets artistiques et culturels.

Jumelages avec les établissements scolaires et de formation

Le TMS affirme son engagement en faveur de l'éducation artistique avec les collèges Jean Moulin et Victor Hugo, les lycées Joliot Curie et Paul Bousquet et la Cité scolaire Paul Valéry de Sète. La scène nationale est également en étroite relation avec d'autres établissements

comme le lycée Saint Joseph, le collège Simone de Beauvoir de Frontignan la Peyrade, l'école Lakanal de Sète, le LEPAP de Frontignan.

Service éducatif

Deux enseignants missionnés par le Rectorat auprès de la scène nationale sont les interlocuteurs privilégiés des enseignants désirant construire un projet d'éducation culturelle et artistique avec leurs élèves.

Pour les aider à préparer la venue des élèves au spectacle, ils réalisent des outils pédagogiques, impulsent des formations et mettent en œuvre des projets avec les ressources artistiques du TMS, en accord avec le volet culturel de chaque établissement scolaire.

Dispositifs éducatifs et culturels

Ils ont en commun de permettre aux enseignants d'avoir une offre complète qui facilite l'accès au TMS (aide aux transports, à la billetterie ou au financement de l'atelier de pratique) en associant la venue au spectacle avec un temps d'atelier avec les artistes.

Chaque saison, le TMS conçoit des dispositifs

d'éducation artistique et culturelle originaux vers les publics de la maternelle et du primaire. Par ailleurs, la scène nationale initie des démarches partenariales avec des structures du territoire comme le CPIE, l'École des Beaux-Arts de Sète, le Conservatoire à Rayonnement Intercommunal de Sète Agglopolie Méditerranée ou le réseau des médiathèques afin de mobiliser les compétences inscrites dans le cadre des trois piliers de l'éducation artistique et culturelle mais aussi de permettre un apport transdisciplinaire.

Du Collège à la Scène, Les mercredis chorégraphiques, théâtraux ou circassiens... sont des dispositifs qui s'adressent aux élèves du secondaire et sont conçus par le Département de l'Hérault et la Drac Occitanie avec le concours du Rectorat.

Université et enseignement supérieur

Tout au long de la saison, nous initiions et développons des projets en direction des étudiants avec les établissements d'enseignement supérieur et universitaire partenaires du TMS comme l'École des Beaux-Arts de Sète, le pôle universitaire Michèle Weil de Sète et l'Université Paul-Valéry - Montpellier 3.

Pass Culture

Lancé par les ministères de la Culture et de l'Éducation nationale, le pass Culture aide les établissements scolaires (collèges et lycées) à financer des activités artistiques et culturelles. Ces démarches peuvent être co-construites avec la scène nationale, n'hésitez pas à contacter l'équipe des relations avec le public.

→ Pour en savoir plus, rendez-vous sur l'espace enseignants du Pass Culture.

Tarifs scolaires

→ **Maternelle et primaire** : 5€

→ **Collège et lycée** : 8€

→ **Tarifs étudiants** : le TMS facilite la venue des étudiants aux spectacles en étant partenaire du dispositif YOOT mené par le CROUS de Montpellier (modalités pratiques et tarifs étudiants hors YOOT, voir p. 94).

Contacts

→ **Établissements scolaires**

Hélène Villain, 07 56 96 40 27,
helenevillain@tmsete.com

Marine Lacombe, 04 67 18 53 22,
marinelacombe@tmsete.com

→ **Enseignants missionnés**

Saad Bellaj (théâtre),
saad.bellaj@ac-montpellier.fr

Claire Pavy (arts du mouvement),
claire.moisson@ac-montpellier.fr



UN THÉÂTRE ACCESSIBLE À TOUS

Le TMS favorise l'accès à la culture au plus grand nombre. De l'accessibilité du bâtiment à l'accueil de personnes en situation de handicap physique, mental ou sensoriel pour qui la fréquentation d'un lieu culturel n'est pas toujours aisée, nous portons des projets, nous initions des parcours, nous rendons possible le partage de notre projet artistique et culturel avec les plus fragiles. Le TMS met en place des actions où hospitalité, inclusion et solidarité sont les maîtres-mots.

Spectateurs à mobilité réduite



→ Accès direct en Grande et Petite Salle ainsi qu'au Foyer du TMS depuis un ascenseur situé sur le côté du théâtre (entrée rue Proudhon). Cet accès est ouvert une heure avant le début des représentations. Des emplacements sont réservés en salle pour les personnes se déplaçant en fauteuil roulant. Pour être accueillis au mieux, contactez le service billetterie.

Spectateurs aveugles ou malvoyants



→ La programmation musicale et de nombreux spectacles sont naturellement accessibles. Retrouvez-les dans les pages spectacles grâce à ce pictogramme.

→ Le spectacle *Le Rouge et le Noir* sera présenté en audiodescription simultanée individuelle mercredi 7 mai (p. 57).

→ Retrouvez les programmes de salle en audio sur chaque page spectacle sur tmsete.com

Spectateurs sourds et malentendants



→ De nombreux spectacles visuels et la majorité de la programmation danse sont accessibles. Retrouvez-les dans les pages spectacles grâce à ce pictogramme.



→ Le théâtre est doté du système de boucle magnétique permettant une amplification des sons directement à travers l'appareil auditif pour les personnes équipées d'un appareil avec la position T.



→ Le concert *Imbert Imbert* proposé mardi 31 janvier est adapté en langue des signes française (p. 36).



→ Des gilets vibrants seront mis à disposition à l'occasion du spectacle *Graces* proposé jeudi 22 mai (p. 61).

NOUVEAUTÉ → Atelier initiation à langue des signes française : voir p. 77.

Pour les personnes les plus fragiles

→ Vous êtes une association à vocation sociale et solidaire ? Vous souhaitez proposer un accès à la culture privilégié au public de votre association ? Nous pouvons vous aider à construire un parcours de spectateurs, une sortie famille, une visite du théâtre... N'hésitez pas à contacter le service des relations avec les publics, nous pouvons construire un projet sur mesure : 04 67 74 32 52, relationpublics@tmsete.com



LA CRÉATION AU SEIN DU TMS

Le TMS soutient et accompagne les artistes et les compagnies tout au long du processus de création, des premières recherches et répétitions jusqu'à la vente et à la diffusion. Cette mission de « production déléguée » permet de vous faire découvrir des artistes au travail sur notre territoire avant que les spectacles ne prennent la route.

LA TRUELLE

FABRICE MELQUIOT - COSMOGAMA

En 2022, Fabrice Melquiot créait *La Truelle* qui tourne encore cette saison et inscrit au compteur 75 représentations depuis sa création.

La pièce qui oscille entre documentaire et fiction évoque les origines calabraises de l'auteur, à travers ses souvenirs d'enfance et d'adolescence, mêlés à ceux du comédien italo-suisse François Nadin. Les mémoires fusionnées sont émaillées de fragments relatant l'histoire de la mafia de 1860 à nos jours. Le spectacle est à la fois une enquête, une réflexion sur le pouvoir et un jeu de rôles qui aurait la mafia comme matrice. Creuser, ériger une histoire intime dans l'intimité de l'histoire.

TOURNÉE 2024/2025

- Du 2 au 4 octobre 2024, Château-Rouge, Annemasse, version LSF
- Du 4 au 8 février 2025, Théâtre des Bernardines, Marseille
- Du 20 au 21 mars 2025, Espace des Arts - Scène nationale de Châlons-sur-Saône, version LSF

Coproduction : Cosmogama ; Théâtre Molière → Sète, scène nationale archipel de Thau ; Théâtre de Villefranche-sur-Saône, scène conventionnée ; Espace des Arts, scène nationale Chalon-sur-Saône ; Espace Jean Legendre, Théâtres de Compiègne ; Théâtre des Quartiers d'Ivry - CDN du Val-de-Marne ; MC2 : Maison de la culture de Grenoble ; Les Scènes du Jura, scène nationale | **Soutiens :** Piano Tiroir ; Ville de Balaruc-les-Bains ; Spedidam. Ce texte est lauréat de l'Aide à la création de textes dramatiques - ARTCENA. Fabrice Melquiot est représenté par L'ARCHE - agence théâtrale, arche-editeur.com

Contacts

- **Florence Marguerie**, directrice de production, 04 67 18 68 68, 06 70 91 18 42, florencemarguerie@tmsete.com
- **Émilie Dezeuze**, administratrice de production, 04 67 18 53 28, emiliedezeuze@tmsete.com

BAO BRAS

CRÉATION JEUNE PUBLIC

ÉLISE DOUYÈRE - C^{IE} ELISHEBA

Avec *Bao Bras*, Élise Douyère livre un conte initiatique musical et pictural qui dresse en creux un portrait de l'adolescence. Trois narrateurs et autant de regards portés sur les événements traversés par Bao interrogent ce moment délicat où s'entrechoquent choix de vie et construction de soi.

« Élise Douyère fait le choix audacieux de tenter de capter un jeune public sans miser sur l'excès de spectacle. L'interprétation est indéniablement investie et généreuse, rendant les thématiques développées accessibles et compréhensibles par tous. *Bao Bras* est un conte d'une belle douceur [...] qui parle aux jeunes spectateurs en utilisant les codes des plus grands. »

Peter Avondo, L'Œil d'Olivier

DISPONIBLE EN TOURNÉE SUR LA SAISON 2025/2026

Coproduction : Compagnie Elisheba ; Théâtre Molière → Sète, scène nationale archipel de Thau ; Théâtre de Villefranche-sur-Saône, scène conventionnée ; Le Rive Gauche, centre culturel de Saint-Etienne-du-Rouvray, scène conventionnée d'intérêt national art et création danse | **Soutiens :** Drac Normandie ; Département de l'Eure ; le Théâtre du Château-Ville d'Eu ; DSN-Dieppe Scène nationale ; Normandie Images ; Compagnie Louis Brouillard

COMPOSITEUR EN RÉSIDENCE

Walid Ben Selim C^{ie} Les Enchanteurs

Chanteur et compositeur, amoureux de la poésie à laquelle il dédie son parcours artistique, Walid Ben Selim est un artiste aux formes multiples. Sa voix allie puissance et douceur et la beauté de ses compositions œuvre à la construction d'un pont entre les deux rives de la Méditerranée.

Walid Ben Selim est né en 1984 au Maroc qu'il quitte pour la France après avoir été l'un des fondateurs du mouvement Nayda pour le renouveau culturel au Maroc. En 2014, il crée *N3rdistan* qui se produira plus de 200 fois à travers le monde (Jazz sous les pommiers, Oslo World Festival, Les Journées musicales de Carthage, Montreal Arabe Festival...) et sera Inouïs ! du Printemps de Bourges et révélation Visa For Music 2015. Inspiré par les textes de Mahmoud Darwich, Walid Ben Selim travaille de nouvelles sonorités et signe *Le Lanceur de dés*, une création mêlant poésie et musique (Festival de Musique sacrée de Fez, Sacred Spirit Festival de Jodhpur, tournée en Palestine initiée par la fondation Mahmoud Darwich). En 2022, il est invité à la Symphonie de Miami pour faire l'ouverture du Oslo World Human Right et en 2023, La Monnaie de Munt le sollicite pour l'écriture de son opéra *Ali*. Il est également compositeur de musiques de films et documentaires.

En 2024/2025

Walid Ben Selim présentera *Le Lanceur de dés* (p. 21) et *Here and Now* (p. 34) au Théâtre Molière. Sensible aux questions des pratiques amateurs, il proposera des ateliers d'écriture et donnera la possibilité aux plus hardis de faire les premières parties de *Here and Now*.



En 2025/2026

Walid Ben Selim se consacrera à sa nouvelle production tirée du *Livre des Processions* de Khalil Gibran. Plusieurs chœurs amateurs (chant et chant signe) participeront à la création du spectacle *Les Processions* au Théâtre de la Mer en juin 2026. Il permettra aux habitants du territoire de participer à un projet hors du commun où qualité musicale et exigence de l'éducation artistique et culturelle œuvrent au service de l'art et de la création.

« Compositeur associé dans les scènes pluridisciplinaires » du ministère de la Culture - DGCA et de la Sacem.

Ce dispositif a pour objectif de renforcer la présence durable d'artistes en encourageant l'association d'un compositeur à une structure culturelle, en leur facilitant l'accès aux moyens de production et de diffusion tout en permettant la rencontre entre les artistes, les œuvres et le public. Périodes de résidence de création, d'accueil et de diffusion des spectacles, mise en place d'ateliers se succèdent durant deux saisons et permettent d'améliorer la place de l'artiste au cœur de la création et avec les publics.

COPRODUCTIONS ET RÉSIDENCES

Coproductions du TMS 2024/2025

- Compagnie Turak Théâtre, *Saga Familia - des lustres inconnus*
- Compagnie D'Amato Stahly, Annalisa D'Amato, *Orpheus Groove*
- La Compagnie de soi, Radhouane El Meddeb, *Le Cabaret de la Rose Blanche*
- Compagnie Faux Magnifico, Toni Cafiero, *Les Hommes bleus*
- Compagnie Joli Mai, Félicie Artaud, *La Louve*
- Compagnie 47•49, François Veyrunes, *Paradox(al)*
- Théâtre du Centaure, Camille et Monolo, *Entre chiens et loups*
- Zorongo, Nina Laisné, *Como una baguala oscura*
- Fabrice Melquiot, Cosmogama, CDN Sartrouville, *Cette note qui commence au fond de ma gorge*
- Compagnie Intensités, Maguelone Vidal, *Qui m'appelle ?*
- Compagnie Qui-Bout!, Lila Berthier, *Alice je suis...*
- Compagnie marécage, Benjamin Tricha
- Compagnie A Short Term Effet, Alexandre Roccoli, *LXLOVOTIC*

Coproductions dans le cadre de dispositifs ou appel à projets

- Compagnie Libre Cours, Julie Benegmos, *Et tout est rentré dans le désordre*, dans le cadre du Fondoc 2024

Accueil en résidence

- Compagnie Mouvements perpétuels, Salia Sanou, *De Fugues... en Suites*
- Compagnie Méli Mélodie, Esther Thibault, *Nos jours de fête*
- Compagnie Joli Mai, Félicie Artaud, *La Louve*
- Anouck dans le cadre d'Occijazz
- Forbon N'Zakimuena, *Zola... Pas comme Émile*
- Compagnie Rediviva, Stéphanie Fuster, *Don Quichotte*


Soutien du TMS et prêt de studio

Le TMS soutient et défend la création et les artistes en accueillant également de nombreuses compagnies dans le cadre d'accueil studio. Les compagnies invitées bénéficient de soutien par la mise à disposition d'espaces de travail, d'accompagnements techniques ou administratifs.



PARTENAIRES

PARTENARIATS PROFESSIONNELS

 **ASSOCIATION DES SCÈNES NATIONALES** Le TMS fait partie d'un réseau de près de 77 scènes nationales, label décerné par le ministère de la Culture, regroupées au sein de **l'association des scènes nationales**.

Le Collectif En Jeux est un regroupement de structures de diffusion, œuvrant pour le soutien à la création et à la diffusion d'œuvres créées par des compagnies artistiques installées en région Occitanie.

La Couveuse associe le Théâtre Paris-Villette, le Théâtre Nouvelle Génération - CDN de Lyon, le Théâtre Am Stram Gram de Genève, Centre de création, partenaire de l'enfance et la jeunesse et le TMS pour promouvoir une création exigeante et résolument contemporaine à destination de la toute petite enfance.

FONDOC FONDS DE SOUTIEN À LA CRÉATION CONTEMPORAINE EN OCCITANIE **Le Fondoc** est un groupement de structures culturelles implantées en Occitanie qui ont décidé d'œuvrer ensemble, via un fonds de soutien, à la création contemporaine et à sa présence à la fois dense, diversifiée et partagée dans la région.

SOUTIENS À LA DIFFUSION



Depuis novembre 2021, et au terme d'une année d'échanges collégiaux, vingt-trois acteurs artistiques et culturels réunis à l'occasion de la XIII^e édition du NEUFNEUF Festival, ont décidé de créer le premier **réseau danse en Occitanie** pour favoriser la diffusion, la mutualisation et la diversité des projets et des compétences.



Occijazz rassemble l'ensemble de la filière professionnelle jazz de la région et est partenaire du TMS pour des résidences de création et de diffusion des artistes.



Le TMS est partie prenante de la **Plateforme Jeune Public Occitanie**. Cet espace de rencontre professionnelle a pour but de stimuler une réflexion commune, de faire circuler les informations et d'encourager l'innovation et la création autour du jeune public.



La Verrerie d'Alès, Pôle national cirque a pour mission d'accompagner la création et la diffusion de spectacles de cirque contemporain dans l'espace public ou des lieux non dédiés.

PARTENARIATS MÉDIAS







LE TMS ET LES MÉCÈNES

Merci à nos mécènes

Être mécène aujourd'hui, ce n'est pas apporter un simple soutien financier, c'est aussi s'associer à des valeurs, être partie prenante d'un projet, apporter des compétences, faire preuve d'engagement solidaire et citoyen. À ce titre, le mécénat du TMS est pluriel ! Le Club d'entreprises mécènes, impulsé par la Banque Dupuy, de Parseval et la société Hexis, est devenu, au fil des ans, un espace de rencontres, d'échange et de partage autour de valeurs fortes où chaque entreprise prend sa place dans une confiance partagée.

Créée il y a deux saisons, à l'occasion des dix ans du Club, l'Association Les Mécènes de Théâtre

Molière de Sète a pour vocation à regrouper et accompagner, en plus du club, toutes les formes de mécénat possibles pour la scène nationale. Grâce à cette confiance partagée et aux dispositions fiscales qui y sont liées, ensemble, entreprises et spectateurs font rayonner le TMS au cœur de la cité entre excellence artistique, solidarité et ouverture sur le monde.

Être mécène du TMS, c'est s'associer à un projet artistique et culturel ambitieux, participer à l'ancrage territorial de la scène nationale, accompagner la création artistique et garantir l'accès de ce lieu au plus grand nombre. Vous êtes nos ambassadeurs, vous êtes mécènes du TMS.

Le mécénat de projets

Ils nous accompagnent sur des projets spécifiques.

Mécènes en nature

ARNAUD - Bois



Mécènes en production



Mécènes du TMS « Accès à la culture »



Mécènes en compétences



Contact mécénat

- Aïda Salem Ales, 06 11 73 64 85, aidasalemales@tmsete.com
- Samy Rebaa, 06 76 84 62 02, samyrebaa@tmsete.com



**CLUB
DES
ENTREPRISES
MÉCÈNES → TMS**

**Le Théâtre Molière → Sète remercie chaleureusement les entreprises
de son Club pour leur précieux soutien et leur engagement.**

PARTENAIRES OFFICIELS



PARTENAIRES BIENFAITEURS



PARTENAIRES ACTIFS



edenauto premium
BÉZIERS



ETS FOUILLADÉ SÈTE



NETTOYAGE



JBS



Groupe



FINANCES



O Conseils



HOTEL
L'ORQUE BLEU



DEPUIS 1920



CONSEIL COMPTABLES & AUDIT



LA PROXIMITÉ INFORMATIQUE



VAISSELLE
ÉCOLOGIQUE
ZEAPACK

PARTENAIRES AMIS

Absolutely Southern France - Association Educaskills&formaskills - BBLC - Charles Osborn - Cinier Radiateurs - Corréliance - Crespo - Delom SAS - E3P Conseil - En Santé - Garcia & Fils - Geom 7 - Huissiers Ruiz-Rodier, Ruiz - Huitres Bouzigues - La Cave au Vin Vivant - La Jungle - La laverie du soleil - Languedoc Emballages - Laurent Allingry réseau investissement - Laurent Elec - Les Bergeries de Sète - L'Essentiel - LG 3A Assurances - LIFA 3D - Littlebox - Maîtres Siguier-Spinelli-Morer-Torregrosa, notaires - Pêcherie Cettoise - Pierres et Traditions - Atelier Gascon - Restaurant En Face - SCP Mathieu Arnaud et Edouard Lalanne, notaires associés - Sud Vacances Voyages -

LE TMS ET LES MÉCÈNES



Soutenez la culture sur votre territoire et devenez spectateur mécène !

Être donateur du TMS, ce n'est pas apporter un simple soutien financier, c'est aussi s'associer à nos valeurs, être partie prenante du projet, faire preuve d'engagement

solidaire et citoyen. C'est également contribuer à rendre accessible à tous la culture. Vous soutenez nos actions auprès de la jeunesse et de l'ensemble de nos publics. Vous favorisez la création et la production artistique sous toutes ses formes dans un cadre patrimonial prestigieux et en lien avec un territoire à forte identité.

→ Pour devenir donateur, il n'y a pas de montant minimum et chacun peut participer à la hauteur qu'il souhaite.

→ Bénéficiez toute l'année du tarif carte (soit 18% de réduction en moyenne, jusqu'à 25% de réduction) pour le détenteur de la carte et un accompagnant (tous les détails p. 92 ou sur tmsete.com).

Les contreparties

Tous les dons sont déductibles de l'impôt sur le revenu à hauteur de 66% dans la limite de 20% du revenu imposable. À la suite de votre don, vous recevrez un reçu fiscal.

Exemple : pour un versement de 200€, vous bénéficiez d'une réduction d'impôt de 132€, soit un coût net de 68€.

Contact mécénat

- Aïda Salem Ales, 06 11 73 64 85, aidasalemales@tmsete.com
- Samy Rebaa, 06 76 84 62 02, samyrebaa@tmsete.com

Don jusqu'à 100€ : Côté coulisses

- Un rendez-vous avec l'équipe du TMS autour du projet de la structure.
- Un rendez-vous artistique : invitation à une sortie de résidence, à une répétition publique, à une rencontre avec un artiste.

Don à partir de 100€ : Côté cour

- Accès au tarif carte TMS.
- Un rendez-vous avec l'équipe du TMS autour du projet de la structure.
- Un rendez-vous artistique : invitation à une sortie de résidence, à une répétition publique, à une rencontre avec un artiste.

Don à partir de 1000€ : Côté jardin

- Accès au tarif carte TMS.
- Un rendez-vous avec l'équipe du TMS autour du projet de la structure.
- Un rendez-vous artistique : invitation à une sortie de résidence, à une répétition publique, à une rencontre avec un artiste.
- Deux invitations à choisir sur les spectacles de la saison.
- Une invitation à la soirée de présentation de saison en avant-première.

→ Plus d'informations sur tmsete.com

RESTAURANT LA DÉCOUVERTE

par Aude de Pouzilhac

Dans le cadre exceptionnel du foyer du Théâtre Molière, des tapas aux plats cuisinés, choisissez votre découverte.

La cheffe Aude de Pouzilhac vous propose une cuisine de saison, en partenariat avec les producteurs locaux.

→ Du mardi au vendredi de 12h à 15h et les soirs de spectacle.

→ Ouvert pendant les vacances scolaires.

→ Réservations souhaitées : 06 30 53 93 28.

→ Retrouvez toute l'actualité du restaurant sur [@](#) [f](#) restaurant_la_decouverte



CARTES TMS

Plus simple et plus économique, c'est une manière d'être spectateur du TMS.

Achetez une carte nominative en ligne (ou à la billetterie) et bénéficiez immédiatement d'un tarif privilégié sur tous les spectacles et de nombreux avantages.

Les cartes TMS, c'est :

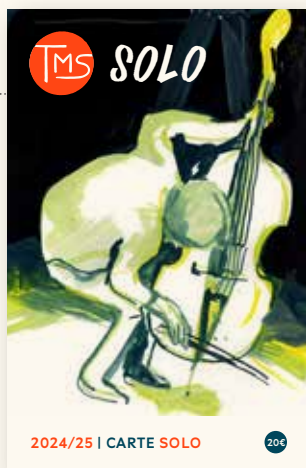
- une réduction importante sur le prix des places, vous amortissez votre carte à partir de quatre spectacles et vous économisez jusqu'à 25% sur vos places,
- le tarif carte accessible tout au long de la saison dans la limite des places disponibles,
- un accès à tous les spectacles,
- deux places au tarif carte pour faire découvrir le TMS à vos amis,
- la possibilité de payer sur internet en 3 mensualités maximum sans frais à partir de 90€,
- une information régulière avec des avantages exclusifs pour les détenteurs de la carte TMS tout au long de la saison,
- des réductions auprès des partenaires du TMS*,
- la possibilité d'échanger votre place gratuitement au plus tard la veille de la représentation, sur présentation des billets et dans la limite des places disponibles.

Les cartes sont nominatives et valables sur l'ensemble de la saison 2024/2025. Elles vous donnent la liberté de réserver vos places en début de saison et tout au long de l'année dans la limite des places disponibles. Votre carte TMS est à présenter à la billetterie lors de l'achat de vos places et les soirs de représentation. Des contrôles sont effectués régulièrement.

Acheter sur tmsete.com c'est :

- naviguer sur un site entièrement sécurisé,
- le moyen le plus simple d'acheter ses places sans contrainte, 24h/24, 7j/7,
- éviter de se déplacer,
- choisir ses places et emplacements tranquillement sur votre ordinateur (à partir d'un quota de places déterminé dans toute la salle),
- télécharger ses places pour un accès direct à la salle,
- bénéficier d'un paiement échelonné en plusieurs fois à partir de 90€.

* Partenaires du TMS : Théâtre des 13 vents - CDN Montpellier, Domaine d'O - Montpellier, Théâtre la Vignette - Université Paul-Valéry - Montpellier 3, Montpellier Danse, Théâtre Jacques Cœur-Lattes, Théâtre de l'Archipel - scène nationale de Perpignan, Opéra et Orchestre national Montpellier Occitanie, Le Sillon, scène conventionnée de Clermont l'Hérault, Théâtre + Cinéma - scène nationale Grand Narbonne, Le Kiasma - Castelnaud-le-Lez, La Cigalière - Sérignan



Les cartes TMS

→ Carte Solo : 20€

Pour moi

Tarif carte pour le détenteur de la carte (gratuité de la carte pour les minimas sociaux pour l'achat de trois spectacles minimum).

→ Carte Duo : 35€

Pour vos soirées à deux

Tarif carte pour le détenteur de la carte et un accompagnant, valable sur un même spectacle.

→ Carte Famille : 40€

Sortez en famille

Tarif carte pour le détenteur, un autre adulte et les enfants, sur justificatifs et valable sur un même spectacle.

→ Carte Spectateur Mécène TMS

Merci de votre soutien

Vous pouvez aussi bénéficier de réduction en devenant spectateur mécène, toutes les informations p. 90.

Les cartes TMS pour les groupes

→ Carte Tribu

Groupes d'amis, de voisins, de collègues ou cousinades, la carte tribu vous permet de profiter des avantages des cartes TMS. Disponible pour les groupes de 12 à 20 personnes, la carte Tribu est établie au nom du groupe et bénéficie aux spectateurs qui y sont rattachés.

→ Carte Collectivité

Vous êtes entre 20 et 50 personnes au sein de votre association, comité d'œuvres sociales d'entreprise ou confrérie ? Rejoignez le TMS en profitant de la carte collectivité.

Vous êtes plus de 50 personnes ?

Nous pouvons vous faire une proposition sur mesure.

→ **Contact** : 04 67 74 32 52, relationpublics@tmsete.com

TARIFS

Comment réserver ?

→ Sur tmsete.com

→ Sur place à l'accueil du TMS du mardi au jeudi, de 12h à 18h, le vendredi de 10h à 18h et le samedi de 13h à 18h


Tarifs sans carte


	1 ^{RE} SÉRIE		2 ^E SÉRIE		1 ^{RE} ET 2 ^E SÉRIES
	Plein tarif	Moins de 20 ans, étudiant, demandeur d'emploi	Plein tarif	Moins de 20 ans, étudiant, demandeur d'emploi	Minima sociaux, moins de 11 ans
Tarif ▲	14€	10€	-	-	8€
Tarif ■	25€	14€	20€	14€	10€
Tarif ●	33€	14€	25€	14€	10€
Tarif ★	38€	25€	-	-	17€
Tarif chapiteau	20€	14€	-	-	10€
Tarif ◀	10€	10€	10€	10€	10€


→ Un tarif est consenti ½ h avant la représentation, en dernière minute, selon les spectacles et leur configuration sur des places à visibilité réduite (renseignements auprès du service billetterie).

Tarifs avec carte

	1 ^{RE} SÉRIE		2 ^E SÉRIE		1 ^{RE} ET 2 ^E SÉRIES
	Plein tarif	Moins de 20 ans, étudiant, demandeur d'emploi	Plein tarif	Moins de 20 ans, étudiant, demandeur d'emploi	Minima sociaux, moins de 11 ans
Tarif ▲	12€	8€	-	-	8€
Tarif ■	20€	12€	15€	12€	8€
Tarif ●	26€	12€	19€	12€	8€
Tarif ★	34€	20€	-	-	15€
Tarif chapiteau	15€	12€	-	-	8€
Tarif ◀	10€	10€	10€	10€	10€

 → Étudiants 5€ avec YOOT : renseignements au 04 67 41 50 96 ou sur crous-montpellier.fr

 → Le TMS est partenaire du Pass Culture : retrouvez toutes les offres pour les jeunes entre 15 et 18 ans sur l'application Pass Culture.

 → Pour un anniversaire, pour le plaisir de partager votre passion du spectacle vivant ou pour les fêtes de fin d'année, offrez des places de spectacles !

→ Vous souhaitez découvrir un spectacle à plusieurs ? Dès l'achat de 15 places pour le même spectacle, vous pouvez bénéficier du tarif avec carte.

INFORMATIONS PRATIQUES

Billetterie TMS

Théâtre Molière

Avenue Victor Hugo, 34200 Sète

04 67 74 02 02

location@tmsete.com - tmsete.com

Horaires

→ Du mardi au jeudi de 12h à 18h, le vendredi de 10h à 18h et le samedi de 13h à 18h à la billetterie du théâtre et par téléphone.

→ Sur tmsete.com, toute l'année, à tout moment.

→ La billetterie reste ouverte jusqu'au début de la représentation les soirs de spectacle.

Une équipe à votre écoute

→ Maud Di Malta,

mauddimalta@tmsete.com

→ Christine Lecomte,

christinelecomte@tmsete.com

Modes de règlement

→ Espèces, chèques à l'ordre de la scène nationale de Sète, cartes bancaires, Chèques Vacances, Chèques Culture.

→ Paiement en 3 mensualités maximum sans frais pour les adhérents, à partir de 90€.

Accessibilité

Le Théâtre Molière, le Centre Culturel Léo Malet et la majorité des lieux sont accessibles aux personnes à mobilité réduite et des emplacements sont réservés en salle pour les fauteuils roulants.

Renseignez-vous auprès du service billetterie. Retrouvez toutes les informations sur l'accessibilité et l'accueil des personnes en situation de handicap physique et sensoriel en page 80.

Ce qu'il faut savoir pour éviter les mauvaises surprises

→ Toute place réservée doit être confirmée dans les 48h par un règlement immédiat par carte bancaire, par téléphone ou par l'envoi d'un chèque. À défaut, elle sera annulée et les places remises en vente.

→ Vos places réservées et payées sont disponibles à l'accueil jusqu'au soir de la représentation (nous n'envoyons pas les places).

→ Les justificatifs de réduction sont obligatoires pour le retrait des places et les soirs de représentation.

→ Pour les représentations hors les murs, paiement par carte bancaire possible.

→ Les billets peuvent être échangés pour un autre spectacle (ou une autre représentation) au plus tard la veille de la représentation initialement prévue et sur présentation des billets (dans la limite des places disponibles).

→ Au moment de retirer vos billets, pensez à vérifier le nom, la date, le lieu et l'heure du spectacle inscrit sur chacun d'eux.

Recommandations d'usage

→ Les portes des salles ouvrent généralement ½ heure avant la représentation.

→ Par respect des artistes autant que du public, les spectacles commencent à l'heure précise indiquée sur les billets. Au-delà la numérotation n'est plus garantie.

→ Dans certains cas, une fois la représentation commencée, l'accès aux salles peut être rendu impossible.

→ Les retardataires n'ont accès à la salle qu'à l'occasion d'un entracte ou au moment et à l'endroit jugés les plus opportuns.

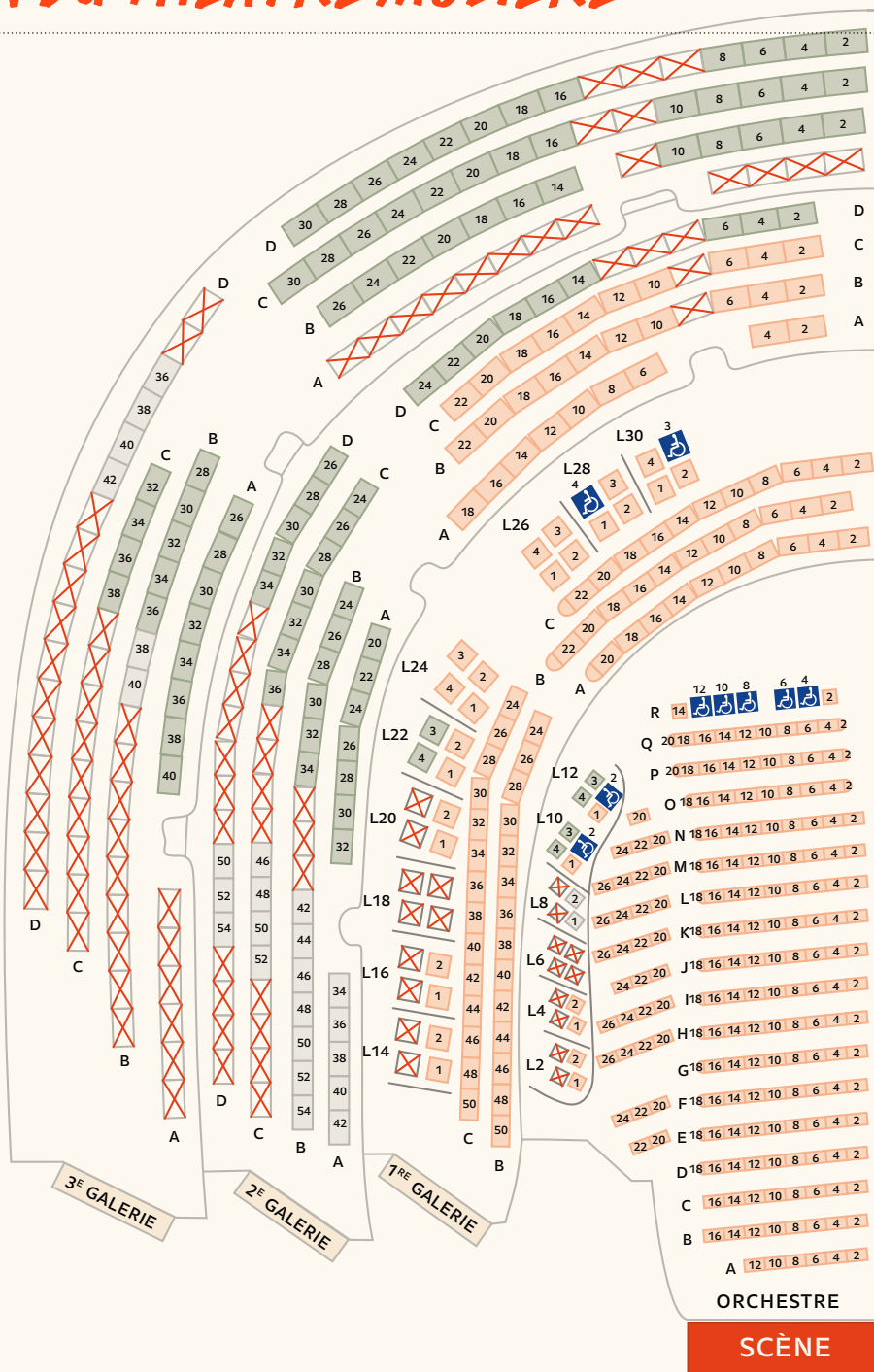
→ Les billets ne peuvent être remboursés (sauf en cas de report ou d'annulation).

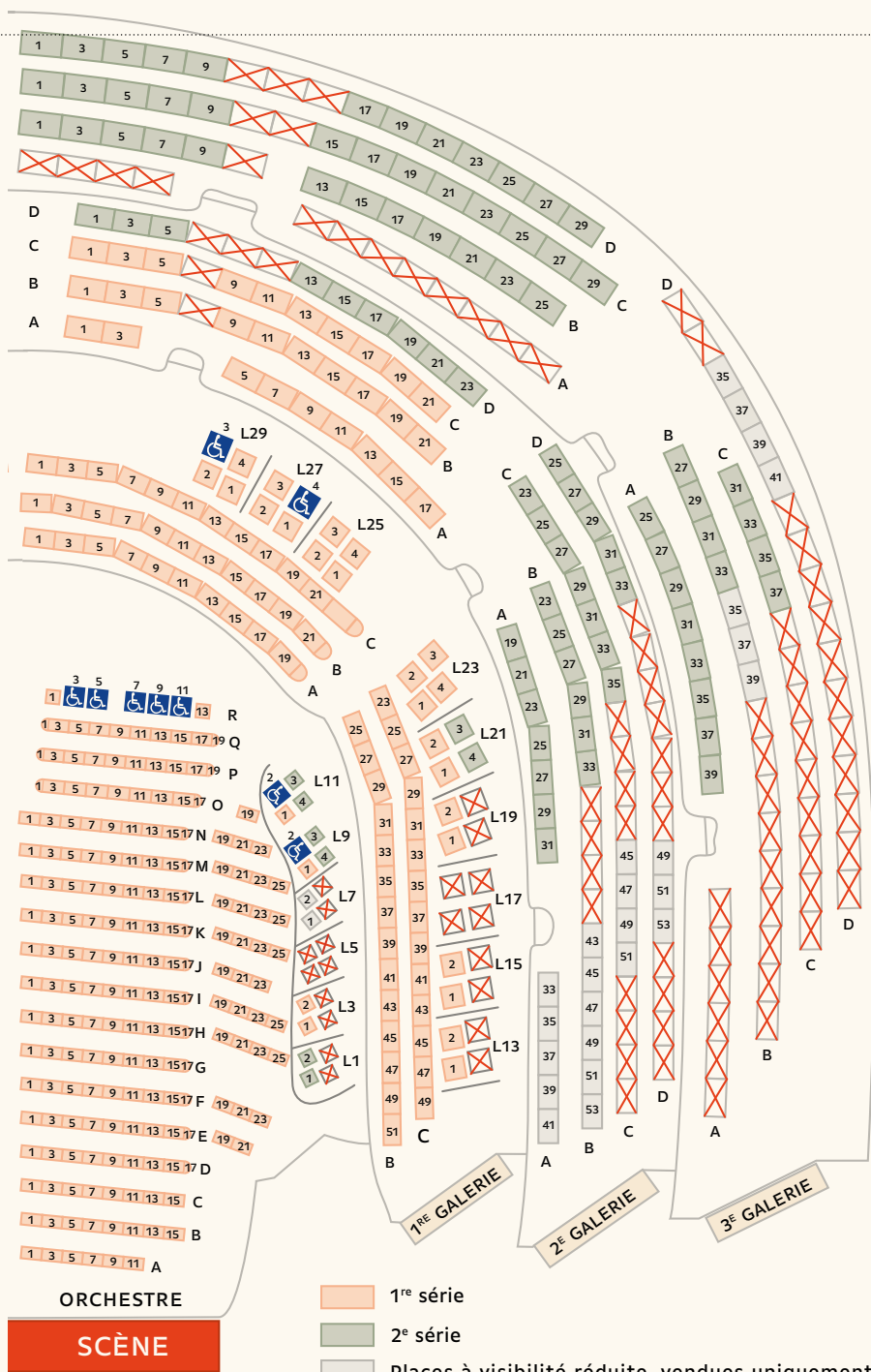
→ Des modifications peuvent intervenir en cours de saison dans les programmes et les distributions.

→ Il est strictement interdit de photographier (avec ou sans flash), de filmer et d'enregistrer dans toutes les salles de spectacles par respect des artistes et du droit d'auteur.

→ Il est strictement interdit d'utiliser son téléphone portable en salle.

PLAN DU THÉÂTRE MOLIERÈRE







L'ÉQUIPE

ASSOCIATION DE LA SCÈNE NATIONALE

Jean-François Marguerin
Président

Christiane Meyrueis
Vice-Présidente

Alain Revel
Secrétaire

Hugues Dupuy
Trésorier

DIRECTION

Sandrine Mini
Directrice

ACCUEILS ET COORDINATION

Clémence Donnard
Coordinatrice générale
et assistante de direction

Marie Baillet
Responsable des accueils
et de l'hospitalité

Shany Belviso
Attachée à l'accueil
et à la logistique

ARTISTES ET PUBLICS

Hélène Villain
Directrice des publics

Marine Lacombe
Responsable des relations
secteur jeunesse

Hanna Louqaïs
Attachée à la médiation,
aux relations avec le public
et à la communication
numérique

Florence Marguerie
Directrice des productions

Émilie Dezeuze
Administratrice de production

DÉVELOPPEMENT COMMERCIAL ET RELATION AUX USAGERS

Tristan Lévêque
Responsable développement
commercial et relation aux
usagers

BILLETTERIE

Maud Di Malta
Responsable accueil
et billetterie

Christine Lecomte
Chargée de billetterie

Laurence Beluet
Agent de billetterie
et cheffe d'accueil
sur les mises à disposition
et spectacles jeune public

COMMUNICATION

Olivier Maby
Responsable communication

Céline Juton
Responsable du
développement numérique

Hanna Louqaïs
Attachée à la médiation,
aux relations avec le public
et à la communication
numérique

ADMINISTRATION

Ariane Guerre
Directrice administrative
et financière

Ariane Anger
Administratrice adjointe

Richard Hoarau
Chef comptable

Karine Beaux
Chargée d'administration
et comptabilité, secteur
administratif et technique

TECHNIQUE

Frédéric Bellet
Directeur technique

Carlos Duarte
Régisseur général

Fabrice Anton
Régisseur général
décentralisation
et productions

Serge Cacoilo
Régisseur plateau

Nicolas Flamant
Régisseur lumière

Sylvia Pressoir
Agent d'entretien

Brigitte Pagano
Agent d'entretien

PERSONNEL D'ACCUEIL

Laïdia Chalaoui
Hôtesse d'accueil

Éléonore Di Prima
Hôtesse d'accueil

Véronique Fis
Hôtesse d'accueil

Florence Lucas
Hôtesse d'accueil

Antoine Reboul
Hôte d'accueil

Delphine Sarrazin
Hôtesse d'accueil

Sophie Schollhammer
Cheffe de salle

COLLABORATIONS

MÉCÉNAT

Samy Rebaa
Expert mécénat

Aïda Salem Alès
Conseillère mécénat

COMMUNICATION

Lola Duval
Graphiste

Benoît Guillaume
Illustrateur

Julien Bidoret
Développeur web

SECTEUR RELATIONS SCOLAIRES

Saad Bellaj
Enseignant missionné
théâtre

Claire Pavy
Enseignante missionnée
arts du mouvement

À l'équipe permanente
se joignent de nombreux
intermittents du spectacle
(comédiens, musiciens,
danseurs, circassiens,
régisseurs, éclairagistes,
machinistes, costumiers)

ADMINISTRATION, SECRETARIAT

Du lundi au vendredi
de 9h à 12h et de 14h à 18h
Théâtre Molière
Avenue Victor Hugo
34200 Sète
Tél. : 04 67 74 32 52
courrier@tmsete.com

Le Théâtre Molière → Sète,
scène nationale archipel de
Thau est subventionné par
Sète Agglopolie Méditerranée,
le ministère de la Culture et
de la Communication - Drac
Occitanie, la Région Occitanie /
Pyrénées-Méditerranée,
le Département de l'Hérault
et reçoit le soutien du
Club d'entreprises mécènes
du TMS et de la Ville de Sète
pour sa communication

Pour la saison 2024/2025,
le Théâtre Molière → Sète,
scène nationale archipel
de Thau reçoit le soutien
du ministère de l'Éducation
nationale - Rectorat et
Inspection académique, du
Centre National de la Musique
(CNM), de l'Association pour
le Soutien au Théâtre privé
(ASTP), de l'Office national
de Diffusion artistique
(ONDA) et de la SACEM

Directrice de la publication :
Sandrine Mini

Rédaction en chef :
Olivier Maby assisté de Céline
Juton et Hanna Louqaïs

Rédaction : Olivier Maby,
Sandrine Mini et Matthieu
Banvillet

Conception graphique :
Lola Duval et Héloïse Tissot

Illustrations :
Benoît Guillaume

Le programme est composé en
Prachar d'Indian Type Foundry, en
Gemili de Production Type, et en
Traulha dessinée sur mesure par
Yoann Minet (Bureau Brut)

Impression : Imprimerie CCI

Licences : LR2010659 (I) -
LR2010671 (II) - LR2010660 (III)

*Programme réalisé et édité
sous réserve de modifications.*







**THÉÂTRE MOLIÈRE → SÈTE
SCÈNE NATIONALE
ARCHIPEL DE THAU**

Avenue Victor Hugo
34200 Sète
tmsete.com
04 67 74 02 02
location@tmsete.com

Billetterie

Du mardi au jeudi de 12h à 18h

Le vendredi de 10h à 18h

Le samedi de 13h à 18h

P Victor Hugo : pensez-y !

**Suivez-nous
sur les réseaux sociaux**

f @theatremolieresete

@theatremolieresete

▶ Théâtre Molière Sète
scène nationale

Théâtre Molière → Sète, scène nationale archipel de Thau
est subventionné par



et pour sa
communication par

