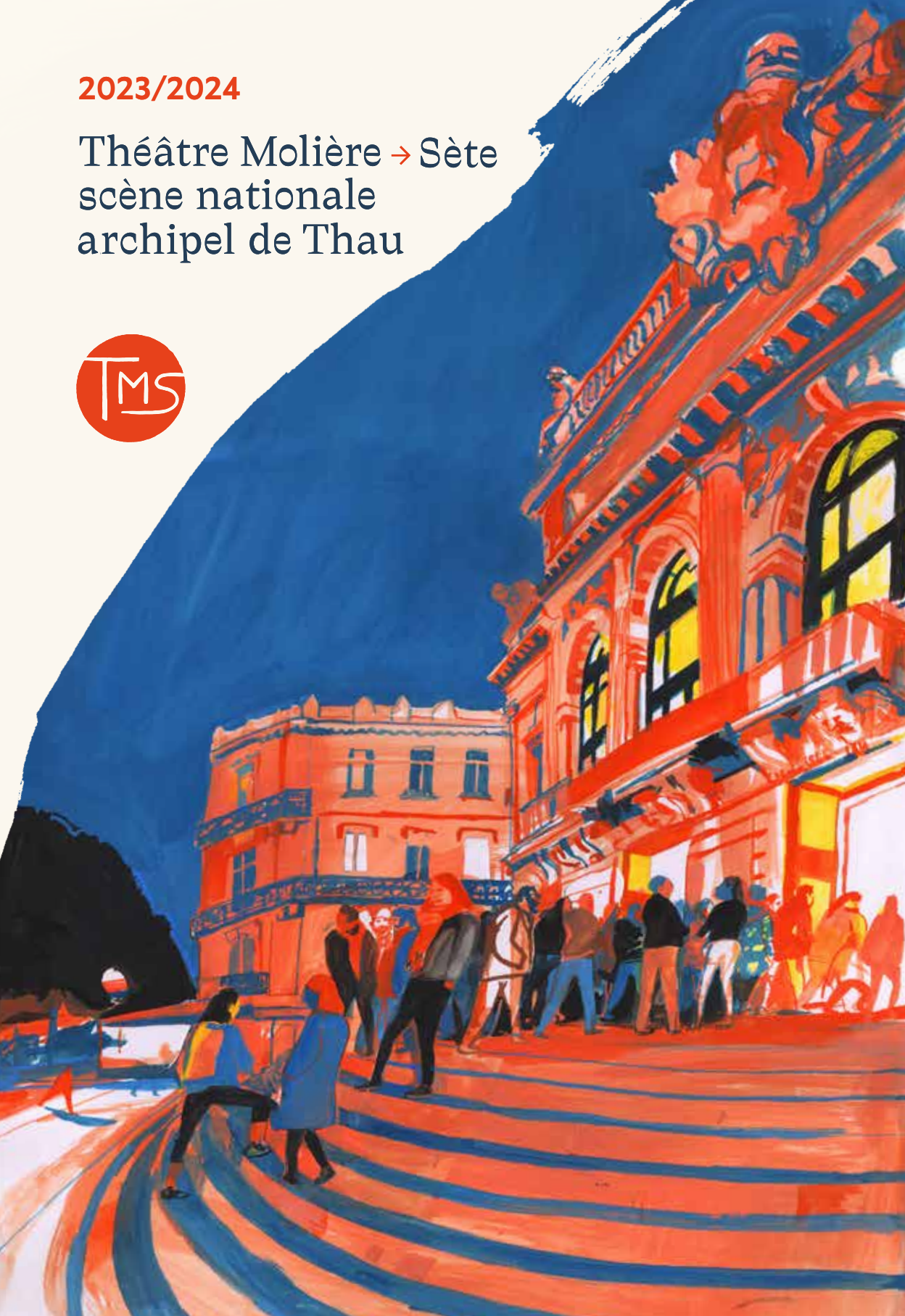


2023/2024

Théâtre Molière → Sète
scène nationale
archipel de Thau







Depuis plusieurs années les crises diverses se succèdent et touchent les structures culturelles comme les citoyens. Ces situations fragilisent les salariés, les artistes et les prestataires. Elles interrogent le public. Les scènes nationales en France vivent cela en première ligne.

Face à ces moments nous devons, tous, État, collectivités territoriales, acteurs culturels et autres acteurs liés au monde culturel nous interroger sur nos modes de fonctionnement et d'interventions.

Nous, face à la crise énergétique qui impacte les budgets des équipements, nous avons fait le choix de prendre sur les budgets de l'agglomération l'augmentation des coûts énergétiques de la scène nationale pour préserver ses capacités d'intervention pour la diffusion territoriale, pour la création artistique et pour la médiation.

Être aux côtés d'une scène nationale, c'est être partenaire lors d'événements importants comme les 350 ans de la création de la Ville ou les 120 ans de la création du Théâtre Molière. C'est laisser à la compétence de sa directrice, Sandrine Mini, et de son équipe, le soin de concocter un programme ambitieux artistiquement qui affirme fort la prise de risque dans les choix de programmation, qui met en avant la place des femmes et des spectacles engagés sur la condition féminine, tout en laissant une place importante aux rencontres entre amateurs et professionnels et aux contacts réguliers des artistes avec la population de Sète et de toutes les communes de l'agglomération, notamment lors de temps de fête propices à la joie et à la concorde.

Au moment où Sète, avec Montpellier, est en finale pour être capitale européenne de la culture, la scène nationale est un de ses plus beaux atouts, pour des projets à la hauteur de cet enjeu d'envergure.

Un grand remerciement à toute l'équipe pour ce programme de saison 2023/2024.

Nous allons nous régaler !

François Commeinhes,
PRÉSIDENT DE SÈTE AGGLOPÔLE
MÉDITERRANÉE, MAIRE DE SÈTE



Le projet du TMS se régénère et prend un nouvel élan ! Les chatoyantes illustrations de Benoît Guillaume, qui illustre cette brochure et succède au talentueux Laurent Corvaisier après cinq années d'heureux compagnonnage, en sont la plus directe expression. Mais c'est réellement dans l'attention que nous mettons à construire ce programme, que vous percevrez ce nouveau souffle qui nous anime.

Inventivité, joie et bonheur du partage, sont les maîtres-mots de cette saison. Au sein du magnifique écrin du Théâtre Molière, sous un chapiteau, une yourte ou un parquet de bal, sac à dos pour une promenade chorégraphique, munis de vos gants de boxe pour vous préparer aux Olympiades, sur un fil, une plage ou encore au café du coin, cette saison l'art s'invite partout et en tout lieu.

Parce que le territoire du bassin de Thau est un terrain de jeu merveilleux, nous travaillons à construire de nouveaux formats de rencontre avec vous. La bande des artistes associés s'enrichit ainsi de trois nouvelles arrivées pour travailler plus encore à ce maillage et à ce temps long de création sur le territoire.

Parce que la permanence artistique au plus près des habitants est une réponse possible au repli sur soi et à la perte de sens ; nous œuvrons sans relâche pour mettre en lien l'art et les habitants dans un souci toujours renouvelé d'ouverture au monde et à l'autre, dans sa diversité et son altérité.

L'hospitalité est aussi au cœur du projet que nous défendons : pour les artistes que nous accueillons et pour vous chers publics. Un Théâtre Molière qui s'ouvre encore un peu plus sur la ville avec de nombreuses rencontres tout au long de la saison : scènes ouvertes musicales, cafés psy, ateliers de pratique, soirées DJ. Autant de moments à vivre ensemble dans un esprit de fête et de partage.

Enfin, en ces temps troublés où l'indépendance des structures culturelles se trouve un peu partout bousculée, je remercie ici chaleureusement l'ensemble de nos partenaires institutionnels et privés. Leur soutien essentiel, nous permet de travailler dans des conditions sereines, pour conduire un projet au bénéfice de la population de Sète et de l'ensemble des communes du bassin de Thau et qui rayonne bien au-delà de notre territoire. Très belle saison à toutes et tous !

Sandrine Mini,
DIRECTRICE
et l'équipe du TMS



LE THÉÂTRE MOLIERE → SÈTE, SCÈNE NATIONALE ARCHIPEL DE THAU

Le TMS poursuit la mission confiée par les partenaires publics au titre du label Scène nationale et s'enrichit de nouveaux axes pour penser la culture de demain !

Une programmation exigeante ouverte à tous

Avec sa magnifique salle à l'Italienne de 900 places, le Théâtre Molière accueille l'excellence de la création hexagonale et internationale. Avec 27 projets pour 42 représentations, du théâtre de répertoire au cirque de création, des musiques actuelles au ballet, du cabaret à la danse contemporaine, la programmation est volontairement éclectique et intergénérationnelle pour faire de la venue au théâtre un moment de plaisir à partager en famille ou entre amis.

Un territoire à habiter

Riche d'un territoire multiple qui s'articule tout autour d'une lagune propice à l'expérimentation, l'échange et le partage, le TMS vient à votre rencontre. Au plus près de chez vous, dans la cour d'une école, le bar du quartier, votre salle des fêtes, ou encore en espace naturel, l'art est partout, tout au long de l'année. Ce sont 19 spectacles qui irriguent le bassin de Thau, pour aller à la rencontre des habitants, sur l'ensemble des communes de l'agglomération.

Vivre le lieu : l'hospitalité en partage

Venir au Théâtre Molière, c'est profiter d'un cadre exceptionnel dans lequel l'équipe du TMS vous accueille autour de propositions concoctées en lien avec la programmation. Rencontres avec les artistes, ateliers, visites insolites ou débats thématiques, autant de rendez-vous auxquels vous êtes les bienvenus. Le grand foyer du Théâtre est ouvert désormais dès le mardi midi. Vous pouvez ainsi profiter de notre restaurant La Découverte pour déjeuner ou dîner les soirs de spectacle. Des soirées platines orchestrées par de talentueux

DJ y sont organisées et, autre nouveauté cette saison, des scènes ouvertes musicales s'y déploient pour découvrir les artistes du territoire.

La création cœur battant du projet

À nos côtés, un archipel d'artistes investit pleinement tous les champs de la création et se nourrit de la richesse de notre territoire pour élaborer des projets originaux au plus près des habitants ! Sous forme de résidences, ce sont chaque année près d'une dizaine d'équipes artistiques qui créent les spectacles de demain ou cheminent avec vous pour créer des rencontres singulières.

Le TMS 3 → 20, un projet sur mesure pour l'enfance et la jeunesse

Une saison pensée pour les 3 à 20 ans avec une dizaine de propositions en théâtre, cirque, danse et musique. La présence d'Élise Douyère et de Félicie Artaud, créatrices de spectacles pour le jeune public, renforce l'attention portée à l'enfance et à la jeunesse. Des stages et ateliers réguliers favorisent la pratique artistique, la rencontre et le plaisir du spectacle vivant.

Accessibilité : tous ensemble !

Nous travaillons auprès des publics porteurs de handicap pour faciliter leur accès au Théâtre et à sa programmation. De spectacles naturellement accessibles, en créations audio-décrites ou en langues des signes, le TMS agit avec les artistes et les associations pour lever les freins de la venue au spectacle. Consciente des enjeux de notre époque, l'équipe du TMS œuvre auprès des plus fragiles par une politique tarifaire adaptée et des actions de médiation coconstruites avec les associations à vocation sociale et humanitaire.



MONTBAZIN

VILLEVEYRAC

MIREVAL

GIGEAN

POUSSAN

VIC-LA-GARDIOLE

LOUPIAN

BOUZIGUES

BALARUC-LE-VIEUX

FRONTIGNAN LA PEYRADE

BALARUC-LES-BAINS

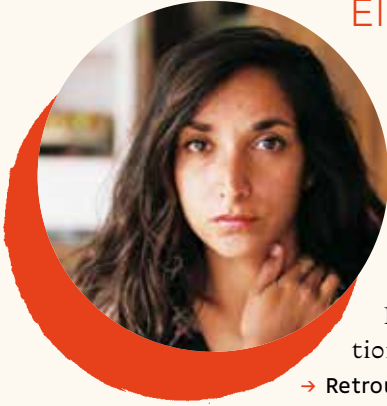
MÈZE

SÈTE

MARSEILLAN

UN ARCHIPEL D'ARTISTES

Élise Douyère



Formée à l'école de la Forme à Évreux puis au CNR de Nantes, elle co-fonde le collectif K où elle intervient comme comédienne, plasticienne, photographe, costumière et marionnettiste. En 2016, elle rejoint Joël Pommerat autour d'un projet de la maison centrale d'Arles. En 2020, elle crée la Compagnie Elisheba et monte son premier spectacle *Le Petit Théâtre Tête*, performance pour spectateur seul. Le TMS l'accompagne en production déléguée sur sa création jeune public *Bao Bras*.

→ Retrouvez Élise Douyère avec *Bao Bras* (pp. 23 et 78)

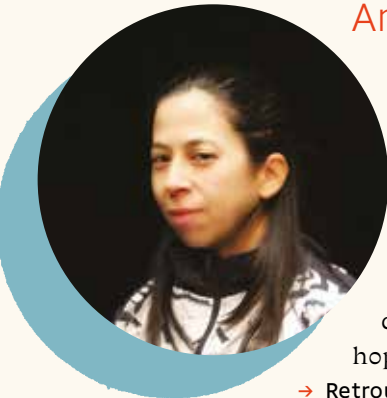
Fabrice Melquiot

Écrivain pour le théâtre, metteur en scène et performer, Fabrice Melquiot est l'un des auteurs de théâtre contemporain parmi les plus joués et les plus traduits à l'étranger. Il est connu à la fois pour son théâtre cru et poétique, où la fiction est dense et puissante. Il a dirigé le Théâtre Am Stram Gram de Genève de 2012 à 2021. Il signe le texte et la mise en scène de *La Truelle* dont le TMS assure la production déléguée.

→ Retrouvez Fabrice Melquiot avec *La Truelle* (pp. 19 et 79) et *La Nuit des temps* (p. 30)



Anne Nguyen



Anne Nguyen étudie la physique quand elle découvre le monde du break et des battles. C'est en écrivant qu'elle exprime sa volonté de libérer l'esprit par le corps, avec les poèmes du *Manuel du Guerrier de la Ville*. Elle chorégraphie son premier solo, *Racine Carrée*. Elle associe une gestuelle brute et virtuose à une écriture chorégraphique géométrique et épurée. Elle écrit, met en scène et chorégraphie des spectacles de théâtre-danse où elle fait de la danse hip-hop le support d'une réflexion plus large sur notre société.

→ Retrouvez Anne Nguyen avec *Matière(s) Première(s)* (p. 31) et *Hip-Hop Nakupenda* (p. 58)

Emili Hufnagel et Michel Laubu

Michel Laubu construit son premier scaphandre en carton ondulé en 1970, crée son premier spectacle en 1979 et fonde le Turak Théâtre d'Objets en 1985. En 2000, Emili Hufnagel se détourne de ses études littéraires et tente d'organiser des courses de brosses à dents dans les prairies du Tarn et au Festival de Vaour. Elle intègre la compagnie Turak et se retrouve en codirection artistique avec Michel Laubu avec qui elle invente et écrit les projets artistiques et partage la mise en scène.

→ Retrouvez le Turak Théâtre avec
Ma Mère c'est pas un ange (p. 43)

Félicie Artaud

Metteuse en scène, dramaturge, comédienne formée à l'INSAS (Bruxelles), elle codirige la compagnie Les Nuits Claires jusqu'en 2018, puis fonde la compagnie Joli Mai en 2019. Le jeu de l'acteur est au centre de son travail artistique, avec un axe prononcé pour le langage du corps. Outre les créations avec des comédiens professionnels, Félicie Artaud monte des spectacles avec des habitants d'ici et d'ailleurs. *La Louve*, son prochain projet, explore notre rapport aux espaces et aux espèces sauvages. Le TMS soutient ce projet par l'accueil de plusieurs résidences sur la saison 2023/2024.

Esmatullah Alizadah

Lorsqu'il se réfugie au Pakistan à l'arrivée au pouvoir des talibans, Esmatullah Alizadah est un artiste célèbre en Afghanistan. Compositeur et joueur de dambura, instrument à cordes pincées, il participe à de nombreux festivals de musique dont celui de Bamyan, la ville des budhhas dont il est originaire. Arrivé à Sète en septembre 2022, à l'invitation du TMS, il poursuit sa carrière en France et en Europe. Le TMS l'accompagne dans la construction de son parcours d'artiste et en particulier pour la mise en œuvre de *Cette note qui commence au fond de ma gorge*, un projet de création avec Fabrice Melquiot qui verra le jour en janvier 2024 au CDN de Sartrouville et sera présenté à Sète la saison suivante.

CALENDRIER

2023/2024

SEPTEMBRE	<i>LES SANS PATTES</i>	Jeudi 28	MUSIQUE	p. 14
OCTOBRE	<i>DÉCROCHEZ-MOI-ÇA</i>	Du mardi 10 au dimanche 15	CIRQUE	p. 15
	<i>KALDÛN</i>	Jeudi 19	THÉÂTRE MUSICAL	p. 16
NOVEMBRE	<i>HUMAN / CHOCHO CANNELLE</i>	Vendredi 10	JAZZ	p. 17
	<i>LA TRUELLE</i>	Du jeudi 9 au lundi 13	THÉÂTRE	p. 19
	<i>BAAL</i>	Samedi 18	DANSE	p. 20
	<i>LAS MIGAS</i>	Jeudi 23	MUSIQUE FLAMENCA	p. 21
	<i>FÊTE DE CLÔTURE BIENNALE DES ARTS DE LA SCÈNE EN MÉDITERRANÉE</i>	Samedi 25	MUSIQUE - PERFORMANCE	p. 22
	<i>BAO BRAS</i>	Du jeudi 23 au samedi 25	THÉÂTRE	p. 23
	<i>LA MORSURE DE LA LIMACE</i>	Mardi 28, jeudi 30	SPECTACLE MUSICAL	p. 24
DÉCEMBRE	<i>D'UN MATIN DE PRINTEMPS</i>	Dimanche 3	DANSE	p. 25
	<i>RICHARD III</i>	Mercredi 6	THÉÂTRE	pp. 26 et 27
	<i>CIRCO ZOË / DESERANCE</i>	Vendredi 15, samedi 16	CIRQUE	p. 28
JANVIER	<i>CABARET PATACH'</i>	Vendredi 12	CABARET	p. 29
	<i>LA NUIT DES TEMPS</i>	Samedi 13	THÉÂTRE	p. 30
	<i>MATIÈRE(S) PREMIÈRE(S)</i>	Jeudi 18	DANSE	p. 31
	<i>OH C'EST QUOI ÇA ?</i>	Samedi 20	THÉÂTRE	p. 32
	<i>HISTOIRE(S) DE FRANCE</i>	Samedi 27	THÉÂTRE	p. 33
	<i>LES MOMENTS DOUX</i>	Mardi 30	THÉÂTRE	p. 34
FÉVRIER	<i>LA FABULEUSE HISTOIRE D'EDMOND ROSTAND !</i>	Du jeudi 1 ^{er} au samedi 3	THÉÂTRE	p. 35
	<i>ORCHESTRE NATIONAL MONTPELLIER OCCITANIE</i>	Dimanche 4	MUSIQUE CLASSIQUE	p. 36
	<i>RÉVOLTE OU TENTATIVES DE L'ÉCHEC</i>	Jeudi 8	CIRQUE	p. 37
	<i>ONCLE VANIA</i>	Jeudi 29, vendredi 1 ^{er} mars	THÉÂTRE	p. 38
MARS	<i>IQRA !</i>	Samedi 2	THÉÂTRE MUSICAL	p. 39
	<i>L'ART D'ACCOMMODER LES RESTES</i>	Du mardi 5 au samedi 9	CONCERT MARIONNETTIQUE	p. 40
	<i>LE GRAND BAL</i>	Jeudi 7	DANSE HIP-HOP	p. 41
	<i>LES QUATRE POINTS CARDINAUX SONT TROIS : LE NORD ET LE SUD</i>	Jeudi 14	CIRQUE	p. 42
	<i>MA MÈRE C'EST PAS UN ANGE</i>	Samedi 16, dimanche 17	THÉÂTRE DE MARIONNETTES	p. 43

	<i>NUIT D'OCTOBRE</i>	Mardi 19	THÉÂTRE	p. 44
	<i>DANS LA CARAVANA</i>	Vendredi 22	THÉÂTRE MUSICAL	p. 45
	<i>TOUS LES MARINS SONT DES CHANTEURS</i>	Dimanche 24, lundi 25	THÉÂTRE MUSICAL	p. 46
AVRIL	<i>UN SOIR CHEZ BORIS</i>	Du mardi 2 au vendredi 5	CIRQUE	p. 47
	<i>DE LOIN SI PRÈS</i>	Jeudi 4	DANSE	p. 48
	<i>AU CREUX DE L'OREILLE</i>	Du lundi 22 au mardi 30	MUSIQUE	p. 49
	<i>LES GROS PATINENT BIEN</i>	Mercredi 24, jeudi 25	THÉÂTRE	p. 50
	<i>ET SI JE N'AVAIS JAMAIS RENCONTRÉ JACQUES HIGELIN</i>	Du jeudi 25 au dimanche 28	THÉÂTRE	p. 51
	<i>LA NUIT SE LÈVE</i>	Samedi 27	THÉÂTRE	p. 52
	<i>RENVERSANTE</i>	Dimanche 28	THÉÂTRE	p. 53
MAI	<i>LA BOÎTE DE PANDORE</i>	Mardi 7	CIRQUE	p. 54
	<i>ALORS on danse!</i>			
	<i>SÃO PAULO DANCE COMPANY</i>	Jeudi 16, vendredi 17	DANSE	p. 56
	<i>TROPIQUE DU KÉPONE</i>	Mercredi 22	DANSE	p. 57
	<i>HIP-HOP NAKUPENDA</i>	Du mercredi 22 au samedi 25	DANSE HIP-HOP	p. 58
	<i>EN SON LIEU</i>	Jeudi 23	DANSE	p. 59
	<i>PROMENADE CHORÉGRAPHIQUE</i>	Samedi 25	DANSE	pp. 60 et 61
	<i>AMOUR-S</i>	Mardi 28	DANSE	p. 62
JUIN	<i>À NOS COMBATS</i>	Samedi 1 ^{er}	DANSE	p. 63
	<i>DELIRANZA</i>	Samedi 15	FLAMENCO	p. 64



Spectacle visuel recommandé
pour les spectateurs sourds
ou malentendants



Spectacle recommandé
pour les spectateurs aveugles
ou malvoyants



Spectacle proposé en langue
des signes française pour les spectateurs
sourds ou malentendants

Pour les horaires, veuillez-vous reporter aux pages des spectacles.
Retrouvez la programmation, les informations sur l'accessibilité, les modalités de réservation,
les horaires d'ouverture de la billetterie et nos actualités sur tmsete.com







1673
LA VILLE
DE SÈTE
FÊTE SES
350 ANS
→ 2023

LES SANS PATTES

MUSIQUE | **ROBERT COMBAS - LUCAS MANCIONE**

Les Sans Pattes - le duo rock-électro fondé par le peintre Robert Combas et le plasticien Lucas Mancione, et qui s'est enrichi depuis avec la participation du plasticien Marc Duran et du saxophoniste Lionel Martin - se produit au Théâtre Molière à l'occasion des 350 ans de la fondation de la ville de Sète.

À l'exception de Lionel Martin, rencontré lors d'une exposition, les membres des Sans Pattes sont tous originaires de Sète dont ils portent chacun à leur manière l'esprit libertaire et chantant, insulaire et pourtant ouvert à tous les horizons.

Tous les textes des Sans Pattes, hautement visuels et poétiques, sont écrits et chantés par Robert Combas. Les vidéos surréalistes et envoûtantes ainsi que la musique sont des créations originales de Robert Combas et Lucas Mancione. Tantôt mélancolique, tantôt romantique et tendre, tantôt emportée, tantôt acoustique, tantôt électrique, la musique des Sans Pattes prolonge le souffle punk-rock présent dès l'origine chez Robert Combas. Les Sans Pattes - à quatre musiciens comme à quatre temps - nous invitent à un set musical mêlant projections vidéo et musique live pour nous faire balancer et rouler dans un stupéfiant tableau vivant.

Avec : Robert Combas, Lucas Mancione, Marc Duran, Lionel Martin

SÉPTEMBRE

Jeu. 28, 20h

Gratuit
sur réservation



Sète
Théâtre Molière

Durée : 50 min

Placement libre

CRÉATION

OCTOBRE

Mardi 10, 20h
Mercredi 11, 20h
Vendredi 13, 20h
Samedi 14, 20h
Dimanche 15, 18h

Tarif Chapiteau



**Frontignan
la Peyrade**
Espace chapiteau

Durée estimée : 1h

9 ans et

Placement libre



**RENCONTRE AVEC
L'ÉQUIPE ARTISTIQUE**
à l'issue des
représentations

COPRODUCTION

Théâtre Molière → Sète,
scène nationale
archipel de Thau

DÉCROCHEZ-MOI-ÇA*

CIRQUE | BÊTES DE FOIRE

Laurent Cabrol et Elsa De Witte composent le talentueux duo de Bêtes de foire. En 2018, à Frontignan la Peyrade, ils nous avaient déjà enchantés avec leur *Petit théâtre de gestes*, installé dans leur chapiteau de poche. Si Laurent Cabrol, cofondateur du Cirque Trottola, s'est nourri d'expériences circassiennes, Elsa De Witte, vient du théâtre de rue. Leurs spectacles sont à leur image : un savant mélange de cirque, de marionnettes et de théâtre.

Avec leur nouvelle création, *Décrochez-moi-ça*, ils composent un quatuor poétique, font feu de tout bois et s'amuse des costumes et accessoires qui les entourent. Les fringues, couvre-chefs et chaussures en tout genre font naître des personnages qui évoquent, avec poésie, les petites choses de la vie. Réunissant les spectateurs autour d'un imaginaire forain, ce cirque du merveilleux, fait de bric et de broc, s'avère aussi touchant que fascinant. Tout en invention et fantaisie, il pourrait bien décrocher la lune !

*Nom commun masculin composé signifiant vieille boutique de fripes, fripiier

En piste : Laurent Cabrol, Elsa De Witte, Simon Rosant, Thomas Barrière en alternance avec Bastien Pelenc | **Création collective** | **Scénographie, décors, costumes, accessoires :** Laurent Cabrol, Elsa De Witte, Simon Rosant avec la complicité de Solenne Capmas (costumes), Luna Bernardino (aide couture), Steffie Bayer (sculpture personnages) | **Musique :** Thomas Barrière, Bastien Pelenc | **Construction piste :** Laurent Desflèches, Chantal Viannay avec l'aide de Silvain Ohi et Éric Noël | **Son :** Francis Lopez | **Lumière :** Thomas Bourreau





KALDÛN

THÉÂTRE MUSICAL | **ABDELWAHEB SEFSAF**
C^{IE} NOMADE IN FRANCE - CDN DE SARTROUVILLE
ET DES YVELINES

Kaldûn : nom donné à la Nouvelle-Calédonie par les Algériens déportés sur cette île lointaine en 1871. La nouvelle création de l'artiste Abdelwaheb Sefsaf, passeur aux mille facettes, s'articule autour de trois révoltes, trois peuples et trois continents : la révolte des Communards, exilés à vie en plein Pacifique ; celle des Berbères, condamnés à une peine similaire ; celle enfin des Kanaks, spoliés par les colons à la même époque.

Composant un récit épique, intime et politique, Abdelwaheb Sefsaf, tout nouveau directeur du CDN de Sartrouville, entend célébrer et réparer la mémoire des vaincus. Porté par l'ensemble de musique Canticum Novum et le groupe de musique électro-ethnique Aligator, *Kaldûn* invente un chant de rédemption, qui puise son inspiration à la fois dans les musiques traditionnelles kanak, les rythmes berbères et les chants révolutionnaires du XIX^e siècle. Revisitant une page méconnue et cruelle de notre histoire, *Kaldûn* résonne comme une bouleversante ode à la réconciliation.

Texte, mise en scène : Abdelwaheb Sefsaf | **Assistanat à la mise en scène** : Jeanne Béziers | **Dramaturgie** : Marion Guerrero | **Composition musicale** : Aligator (Baux/Sefsaf) | **Direction musicale** : Georges Baux | **Arrangements, adaptation musicale** : Henri-Charles Caget | **Scénographie** : Souad Sefsaf | **Lumière** : Alexandre Juzdzewski | **Vidéo** : Raphaëlle Bruyas | **Son** : Jérôme Rio | **Avec** : Canticum Novum, Emmanuel Bardou, Henri-Charles Caget, Spyridon Halaris, Léa Maquart, Artyom Minasyan, Aliocha Regnard, Gülay Hacer Toruk, Laurent Guitton, Lauryne Lopès de Pina, Jean-Baptiste Morrone, Johanna Nizard, Malik Richeux, Abdelwaheb Sefsaf, Simanè Wenethem

CRÉATION

OCTOBRE
Jeudi 19, 20h

Tarif ●



Sète
Théâtre Molière

Durée estimée :
1h45

COPRODUCTION
Théâtre Molière → Sète,
scène nationale
archipel de Thau

HUMAN / CHOCHO CANNELLE

JAZZ | SANDRA CIPOLAT TRIO - CHOCHO CANNELLE

CRÉATION

NOVEMBRE

Vendredi 10, 20h

Tarif ▲



Balaruc-les-Bains
Le Piano Tiroir

Durée estimée :
1h30 avec entracte

Placement libre



A
BBB

**RENCONTRE AVEC
L'ÉQUIPE ARTISTIQUE**
à l'issue de la
représentation

Cette soirée jazz fait la part belle à deux formations issues de la Région Occitanie, soutenue dans le cadre du dispositif des résidences de création porté par le réseau Occijazz, qui rassemble l'ensemble de la filière professionnelle jazz de la Région.

SANDRA CIPOLAT TRIO

Avec son nouveau projet *Human*, Sandra Cipolat mélange les codes du jazz, des musiques actuelles et de la soul. Avec des textes engagés et féministes, elle veut porter en étendard le principe de fusion des genres et des styles à travers une écriture vocale polyphonique riche pour la création d'un son nouveau.

CHOCHO CANNELLE

L'adorable nom de ce jeune quartet, qui a le goût velouté d'un chocolat chaud aromatisé, n'exclut pas le talent car lauréat du prestigieux Concours National de Jazz de la Défenses 2022. Les compositions originales pulsent d'une modernité qui n'a rien d'ordinaire, croisement de sonorités latines, d'électro et de trip-hop.

SANDRA CIPOLAT TRIO | Chant, claviers : Sandra Cipolat | Basse, claviers basse : Pablo Auguste | Batterie, SPDsx : Killian Rebreyend | Lumière : Lucas Fritschi | Son : Romain Bernât
CHOCHO CANNELLE | Batterie : Léo Danaïs | Harpe, électro-Ilanera : Camille Heim | Claviers, piano : Arthur Guyard | Clarinette, clarinette basse : Timothé Renard





BIENNALE DES ARTS DE LA SCÈNE EN MÉDITERRANÉE

Initiée par le Théâtre des 13 vents - CDN Montpellier et portée par un ensemble de partenaires culturels à Montpellier et à l'entour, la Biennale des Arts de la Scène en Méditerranée réunit du 8 au 25 novembre 2023 des artistes et des équipes artistiques travaillant sur les rives de la Méditerranée.

Imaginée comme un lieu de partage des œuvres et de la pensée, la Biennale propose un programme de spectacles, d'ateliers, de

rencontres et de lectures, mêlant théâtre, danse, musique, cirque, écritures contemporaines.

Nous aurons également le plaisir d'accueillir la journée de clôture de la Biennale des Arts de la Scène en Méditerranée le samedi 25 novembre au Théâtre Molière : de 16h à minuit, une journée particulière, riche en événements, mêlant **sieste musicale, lecture, exposition et concerts** proposée par le collectif d'artistes montpellierains Maison Lieu.

LA TRUELLE

THÉÂTRE | FABRICE MELQUIOT - FRANÇOIS NADIN
COSMOGAMA

NOVEMBRE

Tarif ▲



Balaruc-le-Vieux
Le Forum
Jeudi 9, 20h

Sète

La Passerelle
Vendredi 10, 20h

Mèze

Salle Jeanne Oulié
Dimanche 12, 18h

Poussan

Foyer des
Campagnes
Lundi 13, 20h,
séance proposée
en langue des
signes française

Durée : 1h10

14 ans et

Placement libre



**RENCONTRE AVEC
L'ÉQUIPE ARTISTIQUE**
à l'issue des
représentations

**PRODUCTION
DÉLÉGUÉE**

Théâtre Molière → Sète,
scène nationale
archipel de Thau

BIENNALE
DES ARTS DE LA SCÈNE
EN
MÉDITERRANÉE

Ce spectacle, créé la saison passée à Balaruc-les-Bains, a fait l'objet d'une tournée en France et en Suisse où il a reçu un accueil chaleureux. Voilà qui nous incite à vous le proposer de nouveau sur le bassin de Thau.

Se souvenant de ses étés dans le village natal de sa mère en Calabre, le dramaturge et metteur en scène Fabrice Melquiot a écrit pour l'acteur François Nadin ce texte vibrant. Pour la première fois de sa vie, il aborde l'histoire de la mafia avec son long chapelet de violence et de morts de 1860 à nos jours.

Cosa Nostra. Notre chose. Notre affaire. Ce qui est à nous. Ce que nous sommes. En quoi le regard que l'on pose sur la mafia nous renseigne-t-il sur notre espèce ? Et si c'était la convoitise, la soif de pouvoir, la fièvre de l'argent, le goût de la vengeance ?

Dans ce seul en scène, Fabrice Melquiot fait preuve d'une liberté salvatrice. Il confie à François Nadin la mission d'en investir tous les rôles. Lequel relève le défi haut la main et nous plonge au cœur de cette réalité toujours actuelle.

Texte, mise en scène : Fabrice Melquiot | Collaboration artistique : Camille Dubois |
Scénographie : Raymond Sarti | Création sonore : Martin Dutasta | Lumière : Leslie Sévenier
assistée de Laurie Milleron | Costumes : Sabine Siegwalt | Construction décor : Emmanuelle
Debeusscher | Avec : François Nadin et Carlos Carreras pour la représentation en LSF





BAAL

DANSE | FLORENCE BERNAD - GROUPE NOCES
DANSE IMAGES

L'égalité entre les femmes et les hommes est au cœur du travail de la chorégraphe et metteuse en scène Florence Bernad. Inspirée par un article de la romancière Leïla Slimani dans le journal *Libération*, suite au mouvement #MeToo, elle propose avec *Baal* une manifestation de joie et de rage mêlées.

Sur le plateau, cinq hommes, danseurs et acrobates, soutenus par un chœur de femmes, mettent en mouvement des textes féministes. Avec ce geste clair et courageux, Florence Bernad s'oppose à tous ceux qui voudraient faire du combat contre le patriarcat une affaire de femmes. Elle nous offre l'occasion de parler de notre prise de conscience collective, de notre volonté de ne plus être complices des inégalités et de se libérer des injonctions sociales.

À la fois création littéraire et chorégraphique, Florence Bernad élabore une danse physique, théâtrale, virtuose et émotionnelle, nourrie d'une quête de sens et d'absolu.

Chorégraphie, mise en scène : Florence Bernad | **Assistanat à la chorégraphie :** Gypsy David | **Compositeur :** Nantho Valentine | **Lumière :** Nicolas Buisson | **Regard extérieur acrobatique :** Guillaume Sendron | **Costumes :** kingkongGIRL | **Textes :** Florence Bernad, Aurélie Namur, Bruno Paternot, Guillaume Sendron, des adolescents de classes de 4^e du collège de Cambo-les-Bains | **Avec :** Franck Saurel, Simo Nahhas, Diogo Santos, Antonio Milheiceiros Flavien Esmieu, Gypsy David, les chanteuses amateurs des chorales des territoires | **Voix off :** Jenn Rihouey, Franck Saurel

NOVEMBRE
Samedi 18, 20h

Tarif ■



Sète
Théâtre Molière

Durée : 1h10

12 ans et (+)

Chœur amateur

**CECI N'EST PAS
UN CAFÉ PSY !**
*Genre, sexualité et
psychiatrie. De quoi
je me mêle ?*, samedi
18 novembre, 18h30,
Petite salle

SOIRÉE PLATINES
Mixée par Markiz/
Maldormir musique,
Foyer

COPRODUCTION
Théâtre Molière → Sète,
scène nationale
archipel de Thau

Spectacle accueilli dans
le cadre de Temps de
Cirques, avec la Verrerie
d'Alès - Pôle National
Cirque

BIENNALE
DES ARTS DE LA SCÈNE
EN
MÉDITERRANÉE

LAS MIGAS

MUSIQUE FLAMENCA

NOVEMBRE
Jeudi 23, 20h

Tarif ●



Sète
Théâtre Molière

Durée : 1h15



BIENNALE
DES ARTS DE LA SCÈNE
EN
MÉDITERRANÉE

Voici un combo de quatre musiciennes de talent qui brisent les codes du flamenco traditionnel pour y ajouter des sonorités jazz, classiques, bossa et tziganes : Las Migas (Les miettes, en espagnol !), un quatuor 100% féminin, accompagné pour cette soirée d'un batteur et d'un contrebassiste.

Elles se produisent sur les scènes du monde entier depuis plus de dix-huit ans et sont aujourd'hui reconnues comme une référence absolue du flamenco le plus audacieux.

Avec leur musique lumineuse, Las Migas, sous la houlette de la guitariste Marta Robles, rend hommage à la force des femmes. Tout en cultivant leurs racines flamencas et la musique espagnole, constitutives de leur style incomparable, elles s'aventurent aussi vers d'autres territoires tels que la country, la pop américaine et la musique urbaine.

Avec un Independent Music Award (MIN) du meilleur album de flamenco pour *Cuatro* et un prix Latin Grammy pour leur dernier opus *Libres*, Las Migas poursuivent une tournée internationale à travers l'Europe, les États-Unis et l'Amérique latine. Las Migas arrivent au TMS ! Que la fête commence !

Direction musicale, composition, guitare : Marta Robles | Guitare : Alicia Grillo | Voix : Carolina « La Chispa » Fernández | Violon : Laura Pacios | Contrebasse : Oriol Riart | Batterie : Guillem Arnau





FÊTE DE CLÔTURE BIENNALE DES ARTS DE LA SCÈNE EN MÉDITERRANÉE

MUSIQUE - PERFORMANCE | COLLECTIF MAISON LIEU

Le Collectif montpellierain Maison Lieu, créé par Laurie Bellanca, David Babin (Babx), Valentine Carette et Benjamin Chaval, invite de 16h à minuit les musiciens Grégory Dargent, Wassim Halal, Anil Eraslan et les chorégraphes Paola Stella Minni et Konstantinos Rizos pour fêter la clôture de la Biennale des Arts de la Scène en Méditerranée.

Entre une sieste acoustique, des lectures, une installation sonore, un concert au piano par Babx, un autre alliant musique et photos, la diversité des propositions invite à la déambulation, à la flânerie et à la curiosité à travers les espaces du Théâtre Molière. Pour finir, une grande fête toute en intensité psychédélique orientale et drones puissants est proposée par tous les musiciens et artistes autour d'une proposition de Grégory Dargent : *Quart de ton & Mur du son*.

Un moment improvisé, une journée à vivre et à danser !

Comédienne, metteuse en scène : Valentine Carette | Comédienne : Laurie Bellanca | Piano : Babx | Batterie : Benjamin Chaval | Oud, guitare, photographies : Grégory Dargent | Percussions : Wassim Halal | Violoncelle : Anil Eraslan | Chorégraphes : Paola Stella Minni, Konstantinos Rizos

NOVEMBRE
Samedi 25, 16h

Gratuit
sur réservation



Sète
Théâtre Molière

Durée : de 16h
à minuit

Placement libre

PROGRAMME DÉTAILLÉ
tmsete.com

BIENNALE
DES ARTS DE LA SCÈNE
EN
MÉDITERRANÉE

CRÉATION

NOVEMBRE

Jeudi 23, 15h
Vendredi 24, 10h
et 15h
Samedi 25, 18h

Tarif ▲



Mireval
Centre Culturel
Léo Malet

Durée estimée : 1h

8 ans et (+)

Spectacle proposé
en séances scolaires
ouvertes au public,
renseignements :
billetterie du TMS

Placement libre



PRODUCTION DÉLÉGUÉE

Théâtre Molière → Sète,
scène nationale
archipel de Thau

BAO BRAS

THÉÂTRE | ÉLISE DOUYÈRE - C^{IE} ELISHEBA

Dans un village du sud de l'Italie, Mme Bras cherche son fils Bao, tout petit, minuscule, pas plus haut qu'une feuille d'olivier. Elle le cherche sans relâche. Elle en a marre de ce p'tit là ! C'est ainsi qu'une nuit de désespoir, un rêve l'envahit : son fils étiré par des mains géantes devient très grand, gigantesque, bien plus haut qu'un olivier. Cette mère-là a des dons bien particuliers et parvient toujours à ce qu'elle veut, même à réaliser les rêves les plus incroyables. Se voyant devenu trop grand, Bao est obligé de prendre la route pour trouver un endroit taillé à sa mesure. Pour sa première création, Élise Douyère interroge à la fois le fait de grandir et de trouver sa place au monde. Sur le plateau de théâtre, à la manière d'un conte initiatique, trois narrateurs se partagent le récit, exprimant chacun un regard différent sur les événements que Bao traverse.

La création vidéo et l'univers musical proposent de nombreuses façons de voir et de penser le monde. L'errance de Bao nous raconte ainsi un monde en mouvement, où les frontières, troubles et franchissables, offrent la richesse d'un horizon élargi.

Mise en scène : Élise Douyère | Texte : Clément Dupeux, Élise Douyère | Création vidéo : Clément Dupeux | Création musicale : Marceau Portron | Assistanat à la mise en scène : Pauline Collin | Scénographie : Hervé Cherblanc | Lumière : Théo Le Mentéour, Hervé Cherblanc | Costumes : Tifenn Morvan | Avec : Élise Douyère, Rodolphe Poulain, Marceau Portron





LA MORSURE DE LA LIMACE

SPECTACLE MUSICAL | LE CONCERT IMPROMPTU

Inspirée des *Fables* de La Fontaine et de l'univers de Jacques Prévert, *La Morsure de la limace* est une création potagère, musicale et gestuelle. Véritable ambassadeur de l'École française des vents depuis 30 ans, le Concert Impromptu est admiré dans le monde entier. Cherchant en permanence à s'affranchir des étiquettes, le quintette n'a pas hésité à mettre son instrumentarium (flûte, hautbois, clarinette, cor, basson) au service de la jeune compositrice Manon Lepauvre. Celle-ci, lors de la création de son potager pendant le confinement, s'est fascinée pour la vie secrète des petits gastéropodes. Elle a imaginé, pour le jeune public, un cross-opéra mêlant musique, danse et vidéo, et alternant des rythmes d'une extrême lenteur et d'autres d'une vitesse exacerbée. Les musiciens – jardiniers ou limaces – jouent à cache-cache. Et les petites oreilles goûtent les sensations du jardin : odeurs, images, sons d'un quotidien rêvé...

Et si nous partagions avec ces petites bêtes bien plus qu'il n'y paraît ? En apparence hyperactifs, ne serions-nous pas – en vrai – un peu limaces dans nos existences intimes ?

Direction artistique : Violaine Dufès | Création musicale : Manon Lepauvre | Chorégraphie : Claire Jenny | Vidéo : Maud Alessandrini | Hautbois, danse : Violaine Dufès | Flûte : Yves Charpentier | Clarinette : Jean-Christophe Murer | Cor : Émilien Drouin | Basson : Camille Donnat Bart

NOVEMBRE

Mardi 28, 10h et 15h

Jeudi 30, 10h et 15h

Tarif ▲



Sète

Théâtre Molière

Durée : 40 min

4 ans et Ⓡ

Spectacle proposé
en séances scolaires
ouvertes au public,
enseignements :
billetterie du TMS

D'UN MATIN DE PRINTEMPS

DANSE | EMILIO CALCAGNO - BALLET OPÉRA
GRAND AVIGNON

DÉCEMBRE

Dimanche 3, 16h

Tarif ●



Sète
Théâtre Molière

Durée : 1h10

8 ans et +



À VOUS DE JOUER !

Classe à la barre
avec le ballet, dimanche
3 décembre, 11h15,
Théâtre Molière

Après avoir marqué la saison passée avec *Catania Catania* et *L'Isola* dans le cadre de Sicilia Nostra, Emilio Calcagno signe son retour avec sa nouvelle création pour le ballet de l'Opéra Grand Avignon qu'il dirige. Il y explore la musique des compositeurs français de la fin du XIX^e siècle et du début du XX^e : Ravel, Debussy, Satie, Boulanger. Cette période moderne, raffinée, riche et extrêmement libre offre une grande diversité d'interprétation, du répertoire pour trio classique jusqu'aux relectures contemporaines, comme les propositions électro-acoustiques de Matteo Franceschini qui tissent des liens entre tradition et modernité.

D'un matin de printemps compose un jukebox musical et chorégraphique, où s'alternent duo sur pointes, mouvements d'ensemble, danse de salon et même un clin d'œil à la danse des années 1980. Sans oublier le tableau final : une cérémonie étrange et théâtralisée à l'extrême. Une élégante promenade chorégraphique où le spectateur voyage, rêve et évolue entre danse et musique... à l'aube d'un matin de printemps.

Chorégraphie : Emilio Calcagno | **Décors, costumes :** Thibault Sinay | **Lumière :** Elena Gui | **Musique :** Boulanger, Debussy, Fauré, Messiaen, Ravel | **Interprété en live par :** Ensemble Ouest | **Arrangements :** Aurélien Richard | **Musique électronique :** Matteo Franceschini | **Avec :** Lucie-Mei Chuzel, Béryl De Saint Sauveur, Aurélie Garros, Anastasia Korabov-Botalla, Bérangère Marceau, Véronica Piccolo, Marion Moreul (apprentie), Arnaud Bajolle, Sylvain Bouvier, Joffray Gonzalez, Kyril Matantsau, Léo Khebiz Ari Soto, Allan Gereaud (apprenti)





RICHARD III

THÉÂTRE | WILLIAM SHAKESPEARE
GUILLAUME SÉVERAC-SCHMITZ

DÉCEMBRE

Mercredi 6, 19h

Tarif ●



Sète

Théâtre Molière

Durée : 3h15
avec entracte

14 ans et

COPRODUCTION

Théâtre Molière → Sète,
scène nationale
archipel de Thau

Guillaume Séverac-Schmitz a l'art de conter des histoires de familles aux destins tragiques, en s'appuyant sur les grands textes classiques. Avec *Richard III*, œuvre emblématique du grand William, il explore les ressorts shakespeariens et baroques des fêtes macabres.

Acteur, musicien, metteur en scène formé au Conservatoire National Supérieur d'Art Dramatique de Paris, Guillaume Séverac-Schmitz mène une belle carrière de comédien sous la direction de Christophe Rauck, Mario Gonzalez, Wajdi Mouawad, Jean-Michel Ribes, David Lescot, entre autres, se produisant également dans la Cour d'honneur au Festival d'Avignon. Il est le directeur artistique de la compagnie [Eudaimonia] implantée en Occitanie.

Pour raconter cette histoire, chaque personnage occupe une place de choix. Car au fond, la folle ascension de Richard ne serait rien sans le meurtre horrible de son frère Clarence, l'assassinat honteux d'Hastings, les malédictions prophétiques de Margaret, la résistance obstinée d'Élisabeth, la haine de Lady Anne ou l'ambition démesurée de son allié Buckingham. Au contact de Richard, tous les protagonistes se transforment en monstres et évoluent dans un monde déliquescents.

Cette pièce, empreinte de trente années de guerre civile entre les maisons d'York et de Lancastre, porte en elle toute la folie sanguinaire provoquée par la soif de pouvoir.

Pour servir ce théâtre élisabéthain, le metteur en scène retrouve les interprètes qui firent l'immense succès de *Richard II*. Ensemble, ils forment une troupe magnifique, incandescente !

Conception, mise en scène : Guillaume Séverac-Schmitz | **Traduction, adaptation** : Clément Camar Mercier | **Scénographie** : Emmanuel Clolus | **Lumière** : Philippe Berthomé | **Son** : Géraldine Belin | **Conseil artistique** : Hortense Girard | **Costumes** : Emmanuelle Thomas | **Avec** : Jean Alibert, Louis Atlan, Martin Campestre, Sébastien Mignard, Aurore Paris, Thibault Perrenoud, Nicolas Pirson, Julie Recoing, Anne-Laure Tondou, Gonzague Van Bervesselès



CIRCO ZOÉ

CIRQUE | DESERANCE

Après le succès populaire rencontré la saison passée sous chapiteau avec *Born to be circus*, Circo Zoé est de retour mais, cette fois-ci, sur le plateau du Théâtre Molière.

Avec *Deserance*, la troupe franco-italienne invente une véritable parenthèse dans son quotidien, autant que dans le nôtre : une création conçue comme une suspension des corps et du temps. Voltige, mât chinois, trapèze... les acrobates aux multiples talents s'épanouissent au sein d'un univers musical composé de chant lyrique, entremêlé de passages instrumentaux. Le choix de travailler pour la première fois avec la voix et le chant permet aux artistes d'explorer de nouveaux langages corporels.

Après l'inévitable retour à soi provoqué par la pandémie, le collectif témoigne d'un nouveau sens de la fête et d'une fougue jouissive. Le grand filet déployé sur scène n'est plus celui qui enferme, il est celui qu'on peut escalader, emmêler, déjouer. De ces retrouvailles circassiennes jaillissent des interludes entre espièglerie et grâce, délicatesse et fulgurances, toujours portés par un désir viscéral d'être ensemble. Du bonheur à l'état brut !

Une partition pour 6 circassiens, 2 musiciens et 1 chanteuse lyrique | Musique originale, arrangements : Diego Zanoli, Jean Stengel, Irene Geninatti avec des interprétations libres de thèmes tirés d'œuvres de Rameau, Händel, Cavalli et Purcell | Avec : Chiara Sicoli, Simone Benedetti, Anouck Blanchet, Adrien Fretard, Maria Reis, Diego Zanoli, Jean Stengel, Gaël Manipoud, Irene Geninatti

DÉCEMBRE

Vendredi 15, 20h

Samedi 16, 16h


Tarif ■



Sète

Théâtre Molière

Durée : 1h20

7 ans et 



SOIRÉE PLATINES

Mixée par Unænime

Collective DJ, Foyer,

vendredi 15 décembre

CABARET PATACH'

ou la métamorphose des pédoncules

CABARET | PATACTOUILLE - C^{IE} LE BANKET

JANVIER

Vendredi 12, 20h

Tarif ●



Sète

Théâtre Molière

Durée : 1h50
avec entracte

16 ans et +

SOIRÉE PLATINES

Mixée par DJ Mascare,
Foyer

Patachtouille est bien connue du public de Sète, notamment des spectateurs d'*Un jour de fête* qui ont eu le bonheur de suivre, à ses côtés, les joyeux drilles de la Compagnie Les Nouveaux Nez. Le baryton Julien Fanthou, alias Patachtouille, s'est fait maître dans l'art de camper, avec un bel appétit, des personnages hauts en couleurs, parmi lesquels des filles de joie qu'il incarne avec un mélange de préciosité, de malice et d'extravagance stylisée. Ici, accompagné de sept artistes rivalisant de talent, il nous propose un cabaret dont le répertoire balaie un large spectre, aussi bien populaire que savant, traversant à l'envie des tubes de variété, des perles oubliées et des créations originales. Le sous-titre *La Métamorphose des pédoncules* exprime le désir de lier divertissement et conscience écologique. La finitude des ressources terrestres devient un leitmotiv sur lequel s'empale le désir de vivre, de vivre longtemps, de vivre encore. Avoir le courage de l'humour face à la peur de tout perdre et faire rire Greta Thunberg. Un cocktail enivrant et délicieusement excentrique !

Mise en scène : Julien Fanthou | Assistanat à la mise en scène : Olivier Rey | Costumes : Laurent Mercier | Lumière, régie générale : Gilles Richard | Accessoires : David Perreard | Avec : Julien Fanthou, Guilhem Fontes, Elisa Bernard, Alex Lacroix, Sandrine Juglair, Laurent Mercier, Mathieu Jedrazack et un dessin de Tom de Pékin





LA NUIT DES TEMPS

THÉÂTRE | FABRICE MELQUIOT - SOPHIE BERGER

La Nuit des Temps commence par une rencontre : celle d'une créatrice sonore et d'un auteur. Durant cinq jours, ils partagent une résidence de création autour d'un thème commun : une année vécue.

Montage d'archives, micro-récits, poèmes, chansons. Ensemble, ils écrivent, chacun avec ses outils mais habités par la même question : comment raconter 1972, 1986 ou 2013 ?

Le résultat de la résidence de création est une fiction sonore à jouer en direct, dans le noir du COSMOBLACK.

Entrer dans COSMOBLACK, c'est vivre la scène en l'écoutant et découvrir une autre attention aux œuvres, une concentration oubliée, une profondeur des sens que seule connaît la nuit.

Dans le noir intégral, les artistes sont au plateau, les voix s'élèvent, les sons se mêlent, les spectateurs sont aux aguets, les souvenirs se répondent et le présent est vivifié. Une nouvelle façon d'aller au théâtre.

Au sortir de la représentation, sous une lumière tamisée, une rencontre est organisée entre les artistes et les spectateurs.

Réalisatrice sonore : Sophie Berger | Écrivain-performer : Fabrice Melquiot

CRÉATION

JANVIER

Samedi 13, 20h

Tarif ▲



Balaruc-les-Bains
Le Piano Tiroir

Durée estimée : 1h

Placement libre



**RENCONTRE AVEC
L'ÉQUIPE ARTISTIQUE**
à l'issue de la
représentation

MATIÈRE(S) PREMIÈRE(S)

DANSE | ANNE NGUYEN - C^{IE} PAR TERRE

JANVIER

Jeudi 18, 20h

Tarif ■



Sète

Théâtre Molière

Durée : 1h



PAROLES D'ARTISTE

Découvrez le parcours et la démarche chorégraphique d'Anne Nguyen, un échange animé par Sandrine Mini, directrice du TMS, jeudi 18 janvier, 18h45

COPRODUCTION

Théâtre Molière → Sète, scène nationale archipel de Thau

Avec *Matière(s) première(s)*, Anne Nguyen revient aux racines de la danse à travers l'exploration des danses africaines urbaines. sensuelles et frénétiques, elles connaissent une pleine effervescence aujourd'hui et font vibrer la jeunesse du monde entier.

La chorégraphe crée un ballet pour six interprètes d'origine africaine, où la danse subtile et explosive révèle la beauté intemporelle et la brutalité fondamentale du monde. Sur scène, les danseurs performant les mécanismes de la colonisation et de la domination culturelle occidentale. De la rage impuissante aux prières pour les ancêtres, de la reconstruction d'identités bafouées à la nécessité viscérale de danser pour ne pas se soumettre, ils se rassemblent pour exorciser leurs démons et convoquer la vie.

Interrogeant les rapports de force entre l'Afrique et l'Occident, Anne Nguyen associe une gestuelle brute et virtuose à une écriture chorégraphique géométrique et épurée. Elle livre une œuvre implacable où chaque mouvement résonne comme un immense cri d'amour à l'universalisme et la fraternité.

Chorégraphie : Anne Nguyen | **Assistanat à la chorégraphie :** Pascal Luce | **Conseil artistique :**

Didier Boko | **Lumière :** Marie Ducatez, Matthieu Marques | **Costumes :** Simon Huet |

Avec : Ted Barro Boumba alias Barro Dancer, Dominique Elenga alias Mademoiselle Do, Mark-Wilfried Kouadio alias Willy Kazzama, Jeanne D'Arc Niando alias Esther, Grâce Tala, Seibany Salif Traore alias Salifus





OH C'EST QUOI ÇA ?

THÉÂTRE | RAFFAELLA GARDON - ENCYCLOPÉDIE DE LA PAROLE

L'Encyclopédie de la parole est un collectif qui collectionne, depuis 2007, des enregistrements de parole de toutes sortes et desquels naissent de passionnants spectacles et performances. Après *blablaba* qui abordait déjà la parole à hauteur d'enfants, le collectif confie cette fois à Raffaella Gardon et Nicolas Rollet le soin de s'adresser au très jeune public.

« Oh c'est quoi ça ? » Quel enfant n'a jamais prononcé cette phrase face à un nouvel événement ou une matière inconnue ? La curiosité, l'ouverture des tout petits – qu'ils sachent parler ou non – et l'attention qu'ils portent à ce qui les entoure, sont sans limite. Sur scène, deux interprètes, accompagnés d'objets lumineux, jouant avec leur corps et leur voix dans l'espace, emmènent les enfants dans un voyage exploratoire des sons et des mouvements de la parole. Faisant appel à la capacité d'émerveillement des jeunes spectateurs, *Oh c'est quoi ça ?* propose une forme de concert où les paroles sont autant de possibilités de composer des partitions ludiques et interactives.

Conception : Encyclopédie de la parole | **Composition :** Nicolas Rollet | **Mise en scène :** Raffaella Gardon | **Dramaturgie :** Caroline Masini | **Scénographie :** Antonin Heck | **Lumière :** Valentin Bodier | **Avec :** Daniel Collados Blasco et Raffaella Gardon

CRÉATION

JANVIER
Samedi 20, 18h

Tarif ▲



Mireval
Centre Culturel
Léo Malet

Durée estimée :
40 min

3 ans et (+)

Spectacle proposé
en séances scolaires

Placement libre

COPRODUCTION
Théâtre Molière → Sète,
scène nationale
archipel de Thau

Spectacle accueilli dans
le cadre de La Couveuse

HISTOIRE(S) DE FRANCE

THÉÂTRE | AMINE ADJINA - ÉMILIE PRÉVOSTEAU
LA COMPAGNIE DU DOUBLE

JANVIER

Samedi 27, 18h

Tarif ▲



Sète
Théâtre Molière

Durée : 1h15

10 ans et +

Spectacle proposé
en séances scolaires

Placement libre

UNE JOURNÉE AU TMS

Ceci n'est pas un café

psy ! Le jeu à travers
les âges, 11h

Visite plateau, 14h

Goûter-jeux, animé
par les ludothèques
du Centre Social - CCAS
de Sète, 15h

À l'école, afin d'expérimenter de nouvelles méthodes d'enseignement, une professeure propose aux élèves de choisir un moment de l'histoire de France et de le jouer devant les autres. Le jeune Arthur opte pour l'époque Gauloise et embarque avec lui deux camarades. Mais là vont commencer les vrais problèmes. Comment donner vie aux Gaulois ? Quels épisodes retenir de cette ère ? Et qui pour en décider ? Arthur et ses amis se heurtent à ces interrogations qui les divisent...

Histoire(s) de France revient sur trois moments très différents de notre histoire : la Gaule, la Révolution française et la victoire de la France à la Coupe du Monde de 1998. À partir de cette plongée historique se posent alors plusieurs questions que les élèves vont tenter de résoudre, revisitant à leur façon et avec leurs mots d'adolescents la Grande Histoire.

De ces regards - décalés, insolites, voire même parfois insolents - sur le passé de leur pays, naît un spectacle inventif et drôle, porté par la formidable énergie des trois interprètes.

Texte, mise en scène : Amine Adjina | **Collaboration artistique :** Émilie Prévosteau | **Voix :** Kader Kada | **Comédienne, traductrice LSF :** Faustine Mignot-Roda | **Lumière :** Bruno Brinas, Azéline Cornut | **Création sonore :** Fabien Aléa Nicol | **Scénographie :** Cécile Trémolières | **Costumes :** Majan Pochard | **Assistanat à la mise en scène :** Julien Breda | **Création vidéo :** Guillaume Mika | **Construction décor :** Frédéric Fruchart | **Habillement :** Manon Allégatière | **Avec :** Mathias Bentahar, Romain Dutheil (en alternance avec Antoine Chicaud), Émilie Prévosteau





LES MOMENTS DOUX

THÉÂTRE | ÉLISE CHATAURET - THOMAS PONDEVIE
C^{IE} BABEL

Élise Chatauret et Thomas Pondevie créent depuis quelques années un théâtre documenté, nourri par de longues investigations auprès de citoyens ou chercheurs.

Avec *Les Moments doux*, les deux artistes abordent sans fard la pluralité des manifestations de la violence dans notre société, à l'école, dans la famille ou au travail en référence aux chemises déchirées d'Air France. De quelle manière les rapports de domination nous traversent-ils dès l'enfance ? Comment montrer ce qui est habituellement invisibilisé, ou marginalisé ? Avec humour, démesure ou sérieux, les six interprètes du spectacle expérimentent, tout en délicatesse et profondeur, les différents rapports de force qui se jouent au quotidien. D'une histoire à l'autre, les trajectoires des personnages se croisent et laissent apparaître déséquilibres, abus de pouvoir et violences invisibles d'une machine sociale qui grince. Entre document et fiction, le travail d'Élise Chatauret et Thomas Pondevie, marqué par un vrai sens plastique et une grande finesse dans la direction d'acteurs, aborde ces questions politiques brûlantes avec une rare sensibilité.

Écriture : Élise Chatauret, Thomas Pondevie en collaboration avec les interprètes |
Mise en scène : Élise Chatauret | **Dramaturgie** : Thomas Pondevie | **Scénographie, assistant à la mise en scène** : Charles Chauvet | **Costumes** : Solène Fourt assistée de Marion Morvan |
Lumière : Léa Maris | **Son** : Lucas Lelièvre | **Avec** : François Clavier, Solenne Keravis, Samantha Le Bas, Manumatte, Julie Moulrier, Charles Zévaco

JANVIER
Mardi 30, 20h

Tarif ■



Sète
Théâtre Molière

Durée : 1h40



**RENCONTRE AVEC
L'ÉQUIPE ARTISTIQUE**
à l'issue de la
représentation

FÉVRIER

Tarif ▲



Balaruc-les-Bains
Le Piano Tiroir
Jeudi 1^{er}, 20h

Poussan
Foyer des
Campagnes
Vendredi 2, 20h

Mèze
Salle Jeanne Oulié
Samedi 3, 20h

Durée : 1h25

Placement libre



**RENCONTRE AVEC
L'ÉQUIPE ARTISTIQUE**
à l'issue des
représentations

LA FABULEUSE HISTOIRE D'EDMOND ROSTAND !

THÉÂTRE | YVES FRAVEGA - PHILIPPE CAR
AGENCE DE VOYAGES IMAGINAIRES / C^{IE} PHILIPPE CAR

L'auteur et metteur en scène Philippe Car nous invite à entrer dans l'univers fascinant d'Edmond Rostand... Donnant corps et voix à plus de quarante personnages qu'il interprète lui-même, il compose un portrait sensible du célèbre dramaturge, habité par une passion brûlante pour l'écriture.

Sur scène, Philippe Car déroule le fil de l'existence d'Edmond, de sa naissance à sa mort, les rencontres qui ont changé sa vie, ses premières expériences d'auteur jusqu'aux réalisations de ses propres spectacles. Rejouant les plus beaux passages de ses pièces, il en convoque les personnages emblématiques - Cyrano bien sûr mais aussi l'Aiglon ou les animaux de *Chantecler*.

Avec un découpage très cinématographique, alternant séquences courtes et fondus-enchaînés, la mise en scène se déploie dans un rythme haletant, mêlant marionnette, théâtre d'ombre, mime, images projetées et archives sonores. L'auteur apparaît et la magie opère...

Mise en scène : Philippe Car | **Écriture :** Yves Fravega, Philippe Car | **Création musicale :** Vincent Trouble, Nicolas Paradis | **Scénographie, lumière :** Julo Etiévant | **Costumes :** Christian Burle | **Décor, accessoires :** Bruno Montlahuc, Yann Norry | **Ambiances sonores :** Pascale Stevens | **Son :** Christophe Cartier | **Assistanat à la mise en scène :** Laurence Bournet, Soizic de la Chapelle, Laura Seaux | **Avec :** Philippe Car, accompagné en musique par Arthur Péneau





ORCHESTRE NATIONAL MONTPELLIER OCCITANIE

MUSIQUE CLASSIQUE | **BEETHOVEN - BERIO**
KA HOU FAN

L'Orchestre national Montpellier Occitanie nous invite à un fabuleux voyage, de Beethoven à Berio, sous la baguette du chef Ka Hou Fan.

Avec la pièce *Rendering* (1989/90), Luciano Berio rend hommage à Schubert. Il s'empare des esquisses que le compositeur autrichien avait accumulées, pendant les dernières semaines de sa vie, en vue d'une *Dixième Symphonie en ré majeur*. Séduit, il décide de les restaurer en leur appliquant des critères modernes qui rallument avec brio les couleurs de l'époque.

Avec la *Symphonie n° 5 en ut mineur*, dite *Symphonie du destin*, Beethoven signe l'une de ses œuvres les plus connues. Qui n'a pas dans l'oreille ces quatre notes qui résonnent comme la marque du destin ? Le compositeur, qui abordait la trentaine et devenait de plus en plus sourd, crée ce chef-d'œuvre en 1808 à Vienne. Dès sa première exécution, la critique est unanime. Goethe, contemporain du maître, s'exclamera même : « C'est très grand, c'est absolument fou ! »

Direction musicale : Ka Hou Fan | Avec : 50 musiciens

FÉVRIER
Dimanche 4, 16h

Tarif •



Sète
Théâtre Molière

Durée : 1h30
avec entracte



PROGRAMME
Luciano Berio,
Rendering
Ludwig van
Beethoven,
Symphonie n° 5
en ut mineur

CRÉATION

FÉVRIER

Jeudi 8, 20h

Tarif ■



Sète

Théâtre Molière

Durée estimée : 1h

8 ans et +

SOIRÉE PLATINES

Mixée par DJ Fillette,
Foyer

COPRODUCTION

Théâtre Molière → Sète,
scène nationale
archipel de Thau

RÉVOLTE OU TENTATIVES DE L'ÉCHEC

CIRQUE | JOHANNE HUMBLET - LES FILLES
DU RENARD PÂLE

Johanne Humblet et les Filles du renard pâle réalisent d'impressionnantes performances funambules avec pour seul mot d'ordre le dépassement de soi. Ces circassiennes qui n'ont pas froid aux yeux s'amusez allégrement à repousser les limites.

Avec cette nouvelle création, *Révolte ou tentatives de l'échec*, elles nous invitent à un combat, à la fois personnel et collectif, pour faire entendre leurs voix et retrouver l'espoir. Elles signent un spectacle sous forme de manifeste, où la révolte passe aussi par l'humour et la dérision, par l'engagement des corps, par la musique jouée en direct, par un chant révolutionnaire qui viendra résonner comme une ritournelle. Sans oublier de nouveaux agrès comme la Roue Giratoire, le Fil Précipice ou le Double Balancier. Un spectacle sauvage et sensuel, traversé par une furieuse urgence de vivre !

Écriture, mise en scène : Johanne Humblet | Assistanat à la mise en scène, collaboration circassienne : Maxime Bourdon | Collaboration chorégraphique, dramaturgique : Farid Ayelem Rahmouni | Création musicale : Jean-Baptiste Fretray | Création sonore : Mathieu Ryo, Marc-Alexandre Marzio | Création lumière : Clément Bonnin, Bastien Courthieu | Costumes : Emma Assaud | Chaussons de fil : Maison Clairvoy, Isabella Mars | Avec : Johanne Humblet, Violaine Garros, Marica Marinoni | Musiciennes : Annelies Jonkers, Fanny Aquaron





ONCLE VANIA

THÉÂTRE | ANTON TCHEKHOV - GALIN STOEV
CDN TOULOUSE OCCITANIE

Dans le domaine d'Oncle Vania, ce qui reste d'une famille éclatée se retrouve pour tenter de vivre ensemble et réinventer un futur commun. Galin Stoev, directeur du CDN Toulouse Occitanie, qui avait présenté une *Double Inconstance* de belle mémoire en 2019, s'empare de l'une des œuvres emblématiques d'Anton Tchekhov et la place dans un futur proche dystopique, imaginant une chorégraphie émotionnelle qui résonne avec notre époque.

Une troupe de haut vol donne corps, de façon magistrale, aux personnages d'*Oncle Vania*, explorant une gamme de sentiments extrêmement riche. Par leur adresse directe au public, les comédiens nous invitent à réfléchir à l'amour, à la vieillesse, à l'ordre social ou encore à l'écologie, thème qui trouve dans la pièce un écho fulgurant avec l'urgence contemporaine.

Avec humour et une acuité féroce, Galin Stoev livre un passionnant théâtre de l'intime d'une sidérante beauté qui plonge au cœur de la comédie humaine.

Mise en scène : Galin Stoev | **Texte français :** Virginie Ferrere, Galin Stoev | **Scénographie :** Alban Ho Van | **Lumière :** Elsa Revol | **Son, musique :** Joan Cambon avec l'aide pour la création des machines musicales de Stéphane Dardé | **Costumes :** Bjanka Adžić Ursulov | **Collaboration, assistantat à la mise en scène :** Virginie Ferrere | **Réalisation du décor :** Ateliers de construction du Théâtre de la Cité sous la direction de Michaël Labat | **Avec :** Suliane Brahim (sociétaire de la Comédie-Française), Caroline Chaniolleau, Sébastien Eveno, Catherine Ferran et Andrzej Seweryn (sociétaires honoraires de la Comédie-Française), Cyril Gueï, Côme Paillard, Marie Razafindrakoto

FÉVRIER

Jeudi 29, 19h

MARS

Vendredi 1^{er}, 20h

Tarif ●



Sète

Théâtre Molière

Durée : 2h30



Spectacle proposé en audiodescription simultanée individuelle, vendredi 1^{er} mars, 20h

CECI N'EST PAS UN CAFÉ PSY !

Tchekhov pour les nuls (biographie, sommaire et résumés insuffisants), jeudi 29 février, 17h30, Petite salle

PAROLES D'ARTISTE

Le parcours de Galin Stoev, un échange animé par Sandrine Mini, directrice du TMS, vendredi 1^{er} mars, 18h30

À VOUS DE JOUER !

Stage théâtre animé par Côme Paillard, samedi 2 mars, 10h, Théâtre Molière

IQRA!

THÉÂTRE MUSICAL | SOUFYAN HEUTTE
ROMAIN TOURRE

MARS

Samedi 2, 20h

Tarif ▲



Sète
La Passerelle

Durée : 50 min

13 ans et +

Placement libre



RENCONTRE AVEC
L'ÉQUIPE ARTISTIQUE
à l'issue de la
représentation

À partir de son roman *Mektoub !* paru en mai 2022, Soufyan Heutte, auteur et éducateur spécialisé auprès de jeunes en situation de délinquance, a souhaité offrir à son texte une nouvelle résonance. Avec sa plume aux airs de slam et ses mots qui virevoltent comme des poèmes, il propose un concert théâtralisé, accompagné au saxophone par Romain Tourre. Une mise en espace, en musique et en voix d'extraits de son livre...

Iqra ! nous plonge dans la vie de Mohamed et Kamel, le père et le fils, deux âmes qui cohabitent dans une (non) relation, un lien si difficile à incarner. Entre ces deux êtres qui se regardent en chiens de faïence, la mère tente de jouer les médiatrices pour les réconcilier. Au cœur du quartier de La Paillade, personnage à part entière, le récit, construit comme des jeux de miroirs, ausculte, avec acuité et tendresse, les intimités, les doutes, les déceptions et les espoirs.

Tandis que Romain Tourre apporte son propre langage musical, inventant un environnement sonore qui sert admirablement le texte, le duo du slam et du saxophone offre une lecture renouvelée du roman et en prolonge la réflexion avec une exceptionnelle intensité.

Écriture, mise en slam, jeu : Soufyan Heutte | Saxophone : Romain Tourre





L'ART D'ACCOMMODER LES RESTES

CONCERT MARIONNETTIQUE | **REBECCA & ESTHER
MARLOT - C^{IE} ROCKING CHAIR THÉÂTRE**

On se souvient des sœurs Marlot, Esther et Rebecca, qui nous ont ravies avec leur *Rocking Chair Théâtre* lors de *Sicilia nostra !* en novembre 2022. Depuis 2018, elles unissent leurs talents : cirque, musique et peinture pour l'une, technique et cuisine pour l'autre. Avec Emmanuelle Ader, chanteuse et musicienne, elles rendent hommage à la vieillesse et à ce qu'il reste d'une vie dédiée à la musique et au chant. Très attachées à leurs racines siciliennes et aux airs populaires de l'île, les artistes cherchent à transmettre l'émotion de ces chansons. Manipulant deux marionnettes à taille humaine, elles invitent les spectateurs à entrer dans l'univers de ce concert émouvant et burlesque à la fois, mêlant les voix et les sons du synthétiseur analogique, de la guitare électrique et du tom basse. Un concert marionnettique à prescrire d'urgence à toutes les oreilles.

Conception marionnettes : Esther Marlot | Aide à la mise en scène : Karine Verges, Elsa De Witte, Laurent Cabrol | Avec : Emmanuelle Ader, Rebecca Marlot, Esther Marlot

MARS

Tarif ▲



Bouzigues
Bar Le Globe
Mardi 5, 20h

Marseillan
Salle Paul Arnaud
Mercredi 6, 20h

Gigean
Salle Marie
de Montpellier
Jeudi 7, 20h

Villeveyrac
Salle des rencontres
Vendredi 8, 20h

Vic la Gardiole
Salle des fêtes
Samedi 9, 20h

Durée : 45 min

6 ans et (+)

Placement libre



**RENCONTRE AVEC
L'ÉQUIPE ARTISTIQUE**
à l'issue des
représentations

LE GRAND BAL

DANSE HIP-HOP | **SOUHAIL MARCHICHE**
MEHDI MEGHARI - C^{IE} DYPTIK

MARS

Jeudi 7, 20h

Tarif ■



Sète
Théâtre Molière

Durée : 1h



SOIRÉE PLATINES

Mixée par Brutal
Bamboo, Foyer

À VOUS DE JOUER !

Stage danse animé par
la compagnie Dyptik
mercredi 6 mars, de 19h
à 21h, Théâtre Molière

On a dansé avec les Dyptik sur le parvis du TMS, un soir de septembre 2022 en clôture d'*Un jour de fête* inoubliable. Souhail Marchiche et Mehdi Meghari reviennent en majesté pour *Un Grand Bal*, leur nouvelle pièce tout juste créée pour la Biennale de la danse de Lyon.

Ils inventent un contexte fictionnel, moins incongru qu'il n'y paraît. Dans une nouvelle ère post-pandémie, entre crise climatique, surconsommation et guerres menaçantes, les corps contraints, au bord de l'implosion, affrontent une nouvelle maladie : une fièvre de danse, irrépressible, rappelant étrangement le mystérieux mal qui s'était emparé d'une partie du peuple de Strasbourg au début du XVI^e siècle.

Avec des costumes inspirés de l'époque médiévale et une musique, signée Patrick De Oliveira, mêlant époques, univers, rythmes et instruments anciens et contemporains, ils créent une danse libératrice. Les dix interprètes sublimes se meuvent entre rites exutoires et cérémonies tribales, pour atteindre peu à peu l'apogée d'une fabuleuse transe collective !

Chorégraphie, direction artistique : Souhail Marchiche, Mehdi Meghari | **Création musicale :** Patrick De Oliveira | **Lumière :** Richard Gratas | **Scénographie :** Hannah Daugreilh | **Costumes :** Hannah Daugreilh | **Avec :** Mounir Amhlin, Charly Bouges, Yohann Daher, Nicolas Grosclaude, Hava Hudry, Beatrice Mognol, Carla Munier, Davide Salvadori, Alice Sundara, Julie Vivès





LES QUATRE POINTS CARDINAUX SONT TROIS : LE NORD ET LE SUD

CIRQUE | C^{IE} NI DESNUDO NI BAJANDO LA ESCALERA
LOLA ÉTIEVE ET ANDRÉS LABARCA

Deux acrobates extraordinaires donnent vie à une maison en ruine. Il semble qu'un accident ait précédé leur arrivée. Deux personnages entrent dans une bâtisse de bord de mer, entourée de sable. On imagine qu'elle fût une belle demeure à étages. De la mémoire de ce lieu, noirci par l'incendie, subsistent quelques objets, traces d'histoires et de familles : des livres, des tableaux, un téléphone, un transistor... tout un désordre onirique, à la présence presque fantomatique.

Qui sont ces deux hommes qui errent en cet endroit ? Sont-ils frères, amis, ou bien une seule et même présence ? Qu'ont-ils vécu entre ces quatre murs ?

Tels le Clown blanc et l'Auguste, et sous couvert d'un éblouissant dispositif, ils détournent malicieusement les objets de leur fonction première, mêlant avec bonheur cirque, musique et peinture. Sans jamais perdre le Nord !

Direction, écriture : Lola Étieève, Andrés Labarca | **Collaboration artistique** : Silvio Palomo | **Scénographie** : Justine Bougerol, Ni Desnudo Ni Bajando La Escalera | **Conception, réalisation des patines** : Gabriel Tondreau | **Lumière** : Jérémie Papin | **Son** : Lola Étieève | **Chant** : Jean-Paul Mengin | **Regards complices** : Chloée Sanchez, Mathurin Bolze, Silvio Palomo | **Régie plateau, conception machinerie** : Flavien Renaudon | **Avec** : Sylvain Decure, Andrés Labarca

MARS
Jeudi 14, 20h

Tarif ■



Sète
Théâtre Molière

Durée : 1h

10 ans et

Spectacle proposé
en séances scolaires



COPRODUCTION
Théâtre Molière → Sète,
scène nationale
archipel de Thau

CRÉATION

MARS

Samedi 16, 20h
Dimanche 17, 16h

Tarif ▲



Mireval
Centre Culturel
Léo Malet

Durée estimée : 1h

8 ans et +

Placement libre

COPRODUCTION

Théâtre Molière → Sète,
scène nationale
archipel de Thau

MA MÈRE C'EST PAS UN ANGE

(mais j'ai pas trouvé mieux)

THÉÂTRE DE MARIONNETTES | EMILI HUFNAGEL
MICHEL LAUBU - TURAK THÉÂTRE

Après *7 Sœurs de Turakie* la saison dernière, Emili Hufnagel et Michel Laubu poursuivent leur exploration « génalogique » de la famille et de la mémoire. Avec son théâtre d'objets et de marionnettes, nourri de mythologies, le petit monde bricolé du Turak nous invite à partir à la rencontre d'une figure féminine. D'abord jeune fille puis mère, elle est aujourd'hui devenue vieille. Une femme âgée, diablement attachante, au visage marqué par les traces du passé. Avec elle, nous feuilletons l'album des souvenirs : là où se tressent les légendes, les petits et les grands événements de la vie, les broderies de l'imagination, les rêves, les doutes, les secrets inavoués.

Comme toujours chez le Turak, le théâtre d'objets joue de la distance avec le réel. Marionnettes, personnages masqués et bribes de mots viennent composer une fable visuelle et musicale. Une poésie à fleur de peau pour entrer, comme par magie, dans l'intimité d'une femme libre.

De et par : Emili Hufnagel | **Mise en scène :** Michel Laubu | **Musique :** Frédéric Jouhannet, Pierrick Bacher | **Lumière :** Pascal Noël | **Direction d'acteurs :** Patrick Murys | **Régie son :** Hélène Kieffer | **Avec :** Emili Hufnagel, Charly Frénéa, Simon Giroud, Audric Fumet





NUIT D'OCTOBRE

THÉÂTRE | MYRIAM BOUDENIA - LOUISE VIGNAUD
COMPAGNIE LA RÉSOLUE

Après avoir présenté *Le Quai de Ouistreham* en 2021 à Sète et sur le bassin de Thau, Louise Vignaud, dans *Nuit d'Octobre*, suit les destins de plusieurs duos qui convergent le soir du 17 octobre 1961. Ce jour-là, à l'appel du FLN, trente mille Algériens et Algériennes participent à une manifestation pacifique organisée contre le couvre-feu raciste imposé par le préfet Papon. La manifestation est violemment réprimée par la police. Des gens disparaissent. Mais le lendemain, aux informations, le ministre de l'Intérieur affirme : « il ne s'est rien passé ».

Proposer une pièce sur le 17 octobre 1961, c'est questionner un tabou historique et interroger l'organisation du silence qui entoure les crimes d'État. L'action débute au cœur d'une pharmacie ouverte ce jour-là sur le boulevard Saint-Michel, devenue refuge pour les blessés et coulisse de l'horreur. Louise Vignaud s'empare de la fiction comme d'un révélateur, pour parler de la différence et du deuil confisqué. Par la force du théâtre, elle entreprend, avec acuité et finesse, de nous réconcilier avec notre Histoire et d'en explorer la dimension universelle.

Mise en scène : Louise Vignaud | **Texte :** Myriam Boudenia, Louise Vignaud | **Scénographie :** Irène Vignaud | **Son :** Orane Duclos | **Costumes :** Emily Cauwet-Lafont | **Lumière :** Julie-Lola Lanteri | **Maquillages, coiffures :** Judith Scotto | **Avec :** Simon Alopé, Lina Alsayed, Magali Bonat, Mohamed Brikat, Pauline Coffre, Yasmine Hadj, Ali Esmili, Clément Morinière, Sven Narbonne, Lounès Tazairt, Charlotte Villalonga

CRÉATION

MARS
Mardi 19, 20h

Tarif ■



Sète
Théâtre Molière

Durée estimée : 2h



RENCONTRE AVEC
L'ÉQUIPE ARTISTIQUE
à l'issue de la
représentation

COPRODUCTION
Théâtre Molière → Sète,
scène nationale
archipel de Thau

DANS LA CARAVANA

THÉÂTRE MUSICAL | CATHERINE ANNE
FABIENNE PRALON – C^{IE} À BRÛLE-POURPOINT

MARS

Vendredi 22, 20h

Tarif ▲



Sète
Théâtre Molière

Durée : 50 min

6 ans et +

Spectacle proposé
en séances scolaires

Placement libre

À travers l'histoire d'une famille (extra) ordinaire, Catherine Anne signe une véritable ode à la vie, abordant avec délicatesse des sujets aussi prégnants que la famille recomposée, le nomadisme ou le rapport à la langue.

Cette famille pas comme les autres habite une carriole, sa « caravana ». Depuis toujours, le père raconte à ses trois enfants qu'ils ont tous été chassés d'un splendide palais situé dans un pays tout aussi splendide. Dora s'en fiche de cette histoire, elle ne souhaite qu'une chose : ne plus bouger, s'arrêter, aller à l'école. Pavel, le petit dernier, y croit dur comme fer. Clow, le plus espiègle, celui qui se fait toujours gronder, n'y croit plus depuis longtemps. Un matin, il décide de dire la vérité à Pavel...

Catherine Anne joue avec les mots et crée une langue riche et foisonnante, faisant le pari d'un théâtre généreux et populaire. Grâce à une mise en scène surprenante, complétée par une musique interprétée en direct, elle nous plonge dans le quotidien de cette famille nomade, chahutée par la vie, avec le désir de nous faire voir le monde au-delà des apparences.

Texte, mise en scène : Catherine Anne | Composition musicale : Fabienne Pralon | Assistanat à la mise en scène : Mathilde Flament-Mouffard | Scénographie : Elodie Quenouillère | Construction : Yann Chollet | Lumière : Loris Gemignani | Collaboration costumes : Claire Michau | Avec : Fabienne Pralon, Pol Tronco, Lalou Wysocka, Martin Sève





1904
LE TMS
FÊTE SES
120 ANS !
→ 2024

TOUS LES MARINS SONT DES CHANTEURS

THÉÂTRE MUSICAL | FRANÇOIS MOREL
GÉRARD MORDILLAT - ANTOINE SAHLER

Pour fêter les 120 ans du Théâtre Molière et pour notre plus grand bonheur, François Morel transforme la grande scène en immense voilier... Avec ses musiciens, il s'empare du répertoire joyeux des chansons de marins, hymnes des navigateurs et des poètes de la mer pour ce concert inaugural d'Escale à Sète. Feuilletant une vieille revue trouvée dans un vide-greniers, François Morel découvre les chansons d'un marin breton, Yves-Marie Le Guilvinec, disparu en mer en 1900. Auteur inconnu natif de Trigavou, celui-ci laisse à la postérité des poèmes tracés au calva, des lettres imbibées de tafia et une existence d'oublié océanique. Avec ses complices Gérard Mordillat et Antoine Sahler, François Morel réhabilite cette poésie populaire, ode à l'ivresse de l'air salé, à la liberté et à la fête. Avec François Morel à la proue, l'humour est sur le pont et les chants de marins gonflent les voiles !

De : François Morel, Gérard Mordillat, Antoine Sahler | **Chansons** : Yves-Marie Le Guilvinec | **Musique** : Antoine Sahler | **Décor** : Edouard Laug | **Lumière** : Alain Paradis | **Son** : Yannick Cayuela | **Vidéo** : Camille Urvoy | **Costumes** : Élixa Ingrassia | **Habilleuse** : Eve le Trévédic | **Réalisation du décor** : Les Ateliers Jipanco et C^{ie} | **Direction technique** : Denis Melchers | **Avec** : François Morel, Romain Lemire, Antoine Sahler, Amos Mah, Muriel Gastebois

MARS

Dimanche 24, 16h
Lundi 25, 20h

Tarif ●



Sète

Théâtre Molière

Durée : 1h30



Dans le cadre d'Escale
à Sète 2024

UN SOIR CHEZ BORIS

CIRQUE | OLIVIER DEBELHOIR - PIERRE DÉAUX
C^{IE} D'UN OURS

AVRIL

Tarif ▲



Mèze

Parc du Château
de Girard
Mardi 2, 20h
Mercredi 3, 20h

Balaruc-le-Vieux

La Crique de l'Angle
Jeudi 4, 20h
Vendredi 5, 20h

Durée : 1h

8 ans et (+)

Spectacle sous yourte,
placement libre



RENCONTRE AVEC
L'ÉQUIPE ARTISTIQUE
à l'issue des
représentations

Passer Un soir chez Boris, c'est l'assurance de partager un moment singulier dans la tête de ce funambule hirsute, plus poète que son accoutrement de trappeur ne le laisse présager.

Car Boris est artiste de cirque. Dans la chaleur confinée de sa yourte, Olivier Debelhoir - alias Boris - nous entraîne sur le chemin de ses divagations fantasques. Son imagination est sans queue ni tête, ses acrobaties sans filet et ses mots sans limite. Tout à la fois cow-boy sur pelle et funambule de proximité, il reprend à l'accordéon des chansons des années 1980 un brin ringard, invite les fantômes de ses souvenirs - héros de séries B ou de westerns spaghettis - chasse des skis et dévale le toit enneigé de sa yourte...

Dans ce spectacle d'une grande sensibilité, remarquablement écrit avec son complice Pierre Déaux, les références éclectiques sont légion, de Buster Keaton à André Bézou. Sur le fil, sans jamais céder tout à fait à une douce folie, entre prouesse physique et stupéfiante performance verbale, Boris invente un art circasien d'un genre nouveau pour conjurer la solitude.

Un vrai moment de partage chez l'ami Boris.

Regard extérieur, co-auteur : Pierre Déaux | Co-auteur : Olivier Debelhoir | Régie : Michaël Philis | Avec : Olivier Debelhoir





DE LOIN SI PRÈS

DANSE | BRUNO PRADET - C^{IE} VILCANOTA

Réunissant huit interprètes sur le plateau, le chorégraphe Bruno Pradet signe, avec *De loin si près*, une pièce chorale où les mouvements viennent se faire échos des bruits du monde. Quatre femmes, quatre hommes, danseurs contemporains et de hip-hop, construisent devant nous une petite société qui tente de trouver le chemin d'une utopie. Dans cette foule anonyme, chacun trouve peu à peu la voie de sa singularité.

Tout commence par des claquements de mains, secs, lents et désordonnés. D'étranges applaudissements qui s'avancent sur la scène, rituel des trois coups pour l'ouverture d'un curieux bal. Les corps ploient, plient, plissent. L'espace se densifie, inexorablement, les corps se rapprochent, se heurtent, hésitent, appriivoisent leur timidité, finissent par s'effleurer, jusqu'à construire un mouvement commun et généreux.

Créant une œuvre collective, animée par un geste progressif, Bruno Pradet et ses interprètes nous embarquent dans une danse effrénée et hypnotique !

Conception, chorégraphie : Bruno Pradet | **Création sonore :** Yoann Sanson | **Assistanat :** Marion Dhombres (soprane), Black Adopo (Beat-boxer), Patrice Rix (vielle à roue) | **Intervenant tap danse :** Hassan Razak (sous réserve) | **Lumière :** François Blondel | **Costumes :** Rozenn Lamand | **Scénographie :** Clément Dubois | **Avec :** Jeanne Cathala, Chinatsu Kosakatani, Joel-Élisée Konan, Jules Leduc, Marie Maleine, Thomas Regnier, Elie Tremblay, Loriane Wagner

CRÉATION

AVRIL

Jedi 4, 20h

Tarif ■



Sète

Théâtre Molière

Durée estimée : 1h

À VOUS DE JOUER !

Stage danse animé par Loriane Wagner, samedi 30 mars, de 10h à 13h, Théâtre Molière



RENCONTRE AVEC L'ÉQUIPE ARTISTIQUE à l'issue de la représentation

AU CREUX DE L'OREILLE

MUSIQUE | C^{IE} PIC & COLEGRAM

CRÉATION

AVRIL

Du lundi 22
au mardi 30

Durée estimée :
25 min

Dès 6 mois

Spectacle proposé
uniquement en
séances scolaires à
Balaruc-le-Vieux, Mèze
et Vic la Gardiole



La compagnie Pic & Colegram est à l'initiative d'un vaste travail de collectage de chansons et de comptines sur le territoire montpelliérain et le bassin de Thau. Au fil de leurs rencontres, les musiciennes de la compagnie ont récolté un répertoire foisonnant de chansons aux langues, origines et histoires très diverses. Aujourd'hui, cette matière permet de valoriser les identités sonores qui construisent la culture de notre territoire et met en lumière ce recueil précieux dans une forme artistique riche de contenu et de sens.

Au creux de l'oreille est conçu comme un instant suspendu, comme une plongée dans l'intimité des « donneurs de chansons ».

Entrez, installez-vous et tendez l'oreille... Écoutez et laissez-vous raconter ces voix qui chantent leur histoire, ces paysages d'ici qui paraissent d'ailleurs, ces comptines d'ailleurs qui semblent si familières.

Les voix des trois musiciennes se mêlent à celles de chanteurs d'un instant. Le violoncelle, la flûte en sol et la kalimba accompagnent et construisent ce voyage sensible, au creux de l'oreille des tout-petits et des tout-à-fait-grands qui les accompagnent.

Avec : Sarah Amiel Hassler, Marie Noir de Chazournes, Marou Thin





LES GROS PATINENT BIEN

Cabaret de carton

THÉÂTRE | PIERRE GUILLOIS - OLIVIER MARTIN-SALVAN

Voici le carton de l'année, le Molière du Théâtre Public ! Avec *Les Gros patinent bien*, Pierre Guillois et Olivier Martin-Salvan, nous invitent à un voyage imaginaire, fusion de cabaret de bouts de carton et d'épopée shakespearienne.

Tels des enfants découvrant le plaisir de faire du théâtre, ils ont inventé l'absurde voyage d'un homme qui ne bouge pas mais qui pourtant traverse l'Europe et sans doute fera le tour du monde grâce à son complice, lequel fait défiler derrière lui les paysages, personnages et autres bestioles rencontrés le long de la route. Toute la saveur du spectacle tient au contraste drolatique entre l'acteur immobile mais voyageur, un gros homme virtuose au langage non répertorié, et l'agitation pathétique du préposé aux décors, un gringalet survolté et en maillot de bain. Campés par deux comédiens hors pair, ces Laurel et Hardy des temps modernes nous entraînent dans leurs aventures rocambolesques déployées, à force d'astuces, dans une explosion d'idées géniales et farfelues. Tout simplement jubilatoire !

Spectacle de : Pierre Guillois, Olivier Martin-Salvan | **Ingénierie carton :** Charlotte Rodière | **Régie générale :** Colin Plancher en alternance avec Jérôme Pérez, Cyril Chardonnet, Coline Senée | **Régie plateau :** Émilie Poitoux en alternance avec Elvire Tapie, Lorraine Kerlo Auregan | **Avec :** Jonathan Pinto-Rocha et Grégoire Lagrange

AVRIL

Mercredi 24, 20h

Jeudi 25, 20h

Tarif ●



Sète
Théâtre Molière

Durée : 1h20



RENCONTRE AVEC
L'ÉQUIPE ARTISTIQUE
à l'issue de la
représentation
du mercredi 24 avril

AVRIL

Tarif ▲



Poussan
MJC
Jeudi 25, 20h

Loupian
Centre Culturel
Nelson Mandela
Vendredi 26, 20h

Mireval
Centre Culturel
Léo Malet
Samedi 27, 20h

Balaruc-le-Vieux
Le Forum
Dimanche 28, 18h

Durée : 55 min

Placement libre



**RENCONTRE AVEC
L'ÉQUIPE ARTISTIQUE**
à l'issue des
représentations

ET SI JE N'AVAIS JAMAIS RENCONTRÉ JACQUES HIGELIN

THÉÂTRE | ZOON BESSE - GUILLAUME BARBOT
C^{IE} COUP DE POKER

Il y a des rencontres qui changent une vie. Pour l'artiste Zoon Besse, l'existence bascule le jour où il découvre Jacques Higelin. Nous sommes en 1976, il a quinze ans, vit dans un petit bled paumé, Giscard joue de l'accordéon dans les campagnes françaises et lui fait la rencontre du chanteur dans la chambre d'une fille... Dès le premier morceau sur le tourne-disque, c'est une déflagration, il veut faire Jacques Higelin comme métier.

Jusque-là, personne ne lui avait dit qu'on pouvait vivre comme ça, aimer comme ça, rêver comme ça. Alors il quitte tout, s'en-toure d'une nouvelle bande d'amis avec qui, pendant près de dix ans, il va assister à plus de 300 concerts du grand Jacques.

Nul besoin d'être un fan d'Higelin pour apprécier ce récit touchant, composé par Zoon Besse et Guillaume Barbot. Portrait d'une génération désenchantée, ce petit bijou tombé du ciel nous cueille avec pudeur et insolence.

Écriture : Zoon Besse, Guillaume Barbot | Mise en scène : Guillaume Barbot | Direction musicale : Pierre-Marie Braye-Weppe | Regard dramaturgique : Agathe Peyrard | Avec : Zoon Besse





LA NUIT SE LÈVE

THÉÂTRE | MÉLISSA ZEHNER - C^{IE} LES PALPITANTES

Réunies à l'occasion d'une soirée, cinq femmes vont voir resurgir leur passé incestueux. De ce sujet douloureux et sans jamais tomber dans le pathos, Méliッサ Zehner signe une fiction théâtrale bouleversante, inspirée, entre autres, par le podcast de Charlotte Pudlowski *Ou peut-être une nuit* et du livre *Le berceau des Dominations* de Dorothee Dussy.

Cette nuit, c'est celle de ces femmes qui s'immergent dans des temps troubles : toutes ont subi des abus sexuels lorsqu'elles étaient enfants, au sein du foyer familial. Si on entre dans cette souffrance tragique par la fenêtre de l'intime, on y reste bloqué par les portes du système de domination patriarcale. Comment, dès lors, en trouver l'issue ?

Méliッサ Zehner convoque le pouvoir des mots, de la sororité et de la musique pour nous embarquer dans les méandres de cette mémoire traumatique. Elle compose, avec délicatesse et parfois même avec humour, une narration qui sonne infiniment juste. La puissance de ces femmes réunies sur le plateau témoigne alors du chemin périlleux de la résilience et nous cueille au plus profond de nous-mêmes.

Texte, mise en scène : Méliッサ Zehner | **Soutien à la dramaturgie, œil complice :** Clara Bonnet (Collectif Marthe) | **Scénographie :** Loana Meunier | **Costumes :** Malaury Flamand | **Lumière :** Lou Morel | **Avec :** Maud Gripon, Sara Charrier, Vinora Epp, Laure Barida, Méliッサ Zehner

CRÉATION

AVRIL

Samedi 27, 20h

Tarif ▲



Balaruc-les-Bains
Le Piano Tiroir

Durée estimée :
1h45

16 ans et (+)

Placement libre



**RENCONTRE AVEC
L'ÉQUIPE ARTISTIQUE**
à l'issue de la
représentation

COPRODUCTION

Théâtre Molière → Sète,
scène nationale
archipel de Thau

RENVERSANTE

THÉÂTRE | FLORENCE HINCKEL - LÉNA BRÉBAN

AVRIL

Dimanche 28, 17h

Tarif ▲



Montbazin

Salle Marcelin Albert

Durée : 35 min
suivi d'un débat
de 30 min

8 ans et +

Spectacle proposé
en séances scolaires

Placement libre



RENCONTRE AVEC
L'ÉQUIPE ARTISTIQUE
à l'issue de la
représentation

Et si, pour dénoncer le patriarcat qui persiste et s'insinue dans nos vies depuis l'enfance, nous inversons les rôles ?

C'est ce que nous propose Léna Bréban qui, à l'instar du livre *Renversante* de Florence Hinckel, détricote les clichés d'un monde où règne la domination féminine.

Dans la société de Léa et Tom, les rues et les écoles portent des noms de femmes célèbres et ce sont les hommes qui s'occupent des enfants. Alors, les faux jumeaux s'interrogent en essayant de comprendre pourquoi le féminin l'emporte sur le masculin. « Comment sortir du carcan où des bases bien trop ancrées décrivent ce que doit être une femme et ce que doit être un homme ? », interroge Léna Bréban.

Entre inventivité, humour et dérision, ce spectacle, ponctué de projections de publicités détournées, offre une implacable démonstration de l'inégalité entre hommes et femmes. Avec, à l'issue de chaque représentation, une invitation à poursuivre le débat avec les artistes.

Texte : Florence Hinckel | **Mise en scène :** Léna Bréban | **Adaptation :** Léna Bréban, Thomas Blanchard | **Scénographie :** Léna Bréban | **Lumière :** Denis Koransky | **Costumes :** Julie Deljehier | **Vidéo :** Julien Dubois | **Avec :** Léna Bréban (en alternance avec Julie Roux), Antoine Prud'homme de la Boussinière (en alternance avec Pierre Lefebvre, Étienne Durot)





LA BOÎTE DE PANDORE

CIRQUE | MARION COULOMB - C^{IE} BETTERLAND

Une femme, une enfant clowne, de la corde lisse, du lancer de couteaux, de la musique en direct, une voix... le spectacle de Marion Coulomb est tout cela à la fois et bien plus encore...

En ouvrant *la Boîte de Pandore* de ses souvenirs, elle recompose le puzzle de sa mémoire, des événements traumatiques de son enfance aux moments plus légers. Et au fil de cette reconstitution, peu à peu apparaît le non-dit, les quatorze années de silence, l'adolescence avec ses joies et ses trous noirs, ceux qu'elle a elle-même creusés pour mieux enfouir ce qui ne devait jamais exister. Et peu à peu surgit le viol, ce mot effrayant qu'il faut pourtant énoncer pour briser le mutisme étouffant et pour que le bonheur de vivre au présent soit enfin permis. Comment exprimer la douleur avec douceur ? Comment rester debout quand le poids du passé se rappelle sans cesse à la mémoire ?

Marion Coulomb fait parler son corps, trouvant dans le cirque une voie pour ouvrir cette boîte de pandore et la partager avec le public. Un geste admirable, nécessaire et poignant !

Écriture, interprétation : Marion Coulomb | Mise en scène, photographies : Pépita Car | Régie générale : Léa Sallustro | Intuitions multiples : Gilles Cailleau | Oreille extérieure : Thomas Caillou | Lumière : Christophe Bruyas | Costumes, accessoires : Magali Leportier | Ingénieur son, régie tournée : Thibaut Boislève, Léa Sallustro

MAI
Mardi 7, 20h

Tarif ▲



Sète
Théâtre Molière

Durée : 1h

11 ans et +

Spectacle proposé
en séances scolaires

Placement libre



RENCONTRE AVEC
L'ÉQUIPE ARTISTIQUE
à l'issue de la
représentation

ALORS on danse!



10 SPECTACLES À VOIR ET À DANSER...

ALORS on danse! c'est un temps fort autour de la danse, à voir et à danser.

Dix propositions d'ici et d'ailleurs, à Sète et sur le bassin de Thau, pour (re) découvrir des chorégraphes dans la diversité de leurs propositions. En parallèle, des stages, des rencontres, des temps festifs, des projections et des conférences enrichissent ce beau programme.



SÃO PAULO DANCE COMPANY

DANSE | AQUARELA DO BRASIL

Dirigée par Inês Bogéa, la São Paulo Dance Company revient à Sète pour conjuguer énergie et beauté, à travers l'univers de quatre chorégraphes, véritables passeurs d'émotions.

Henrique Rodovalho ouvre la soirée avec *Só tinha de ser com você* sur une bossa nova somptueuse, interprétée par Elis Regina et Tom Jobim. Avec *Partita*, Stephen Shropshire livre une pièce d'une incroyable exigence formelle, s'inspirant du tableau de l'artiste de la Renaissance Pieter Bruegel « Paysage pour la chute d'Icare », en dialogue avec le poème homonyme écrit en 1939 par William Carlos Williams. Dans *Ngali* de Jomar Mesquita, la troupe s'empare avec allégresse de la Samba de Gafieira. Enfin, en guise de bouquet final, *Umbó* de Leilane Teles délivre une danse d'une liberté inouïe sur les chansons vibrantes de Tiganá Santana ou Virginia Rodrigues, entre autres.

Un riche programme traversé par l'énergie fulgurante des interprètes, alliant technique parfaite et plaisir infini de danser.

SÓ TINHA DE SER COM VOCÊ (2020) | Chorégraphie, lumière : Henrique Rodovalho | Avec : 12 danseurs

PARTITA (2022) | Chorégraphie, costumes, lumière : Stephen Shropshire | Avec : 10 danseurs

NGALI (2016) | Chorégraphie : Jomar Mesquita | Avec : 12 danseurs

UMBÓ (2021) | Chorégraphie : Leilane Teles | Avec : 14 danseurs

ALORS
on danse !

MAI

Judi 16, 20h

Vendredi 17, 20h

Tarif ●



Sète

Théâtre Molière

Durée : 1h35

avec entracte



SOIRÉE PLATINUM

Mixée par Guy Lamour,

illustrateur sonore,

Foyer

ALORS
on danse!

CRÉATION

MAI

Mercredi 22, 20h

Tarif ▲



Mireval

Centre Culturel
Léo Malet

Durée estimée :
50 min

Placement libre

AMATEURS AU PLATEAU

Rejoignez-nous,
participez !
Plus d'informations :
relationpublics@
tmsete.com

TROPIQUE DU KÉPONE

DANSE | MARLÈNE MYRTIL - MYRIAM SOULANGES
BACK ART DIFFUSION - C^{IE} KAMÉLÉONITE

Myriam Soulanges, qui a présenté le très beau solo *Cover* la saison passée au Piano Tiroir, retrouve ici Marlène Myrtil, après une première création commune en 2014. Ensemble, elles redonnent corps à leur rencontre et creusent le sillon de leur thème de prédilection, l'écologie. *Tropique du Képone* souligne l'urgence d'agir face à l'état préoccupant des Antilles autour du scandale du chlordécone, commercialisé sous le nom de Képone. Construit à partir d'archives radiophoniques, textuelles, télévisées et d'articles scientifiques, le spectacle prend une dimension plastique sous la forme d'une installation dans laquelle évoluent les danseuses. Les corps qui expriment l'indignation et la tension d'une révolte sourde – pulsions, plaquages, accents et silences – ouvrent pourtant à la fluidité d'un rituel, à l'humour en guise de réaction et à la poésie d'un espoir.

Les deux femmes se projettent dans un avenir où les paradigmes du vivant ont été modifiés. 2722, le Tropique du Képone est un lieu où les corps se sont adaptés, révoltés, néantisés. La vie pourtant subsiste. Mais à quel prix et par quels chemins ?

De et avec : Myriam Soulanges, Marlène Myrtil | **Dramaturgie :** Manon Worms | **Conseil artistique :** Michael Roch | **Lumière, scénographie :** Bia Kaysel | **Création sonore :** Yann Cléry | **Réalisation d'objets scénographiques :** Louisa Marajo | **Photos :** Fred Lagnau, Elise Fitte-Duval





HIP-HOP NAKUPENDA

Un solo d'Yves Mwamba

DANSE HIP-HOP | ANNE NGUYEN - YVES MWAMBA
C^{IE} PAR TERRE

Hip-Hop Nakupenda (hip-hop, je t'aime en Swahili) ou la passionnante trajectoire d'un artiste passionné... Dans ce spectacle pétri de générosité, le danseur et chorégraphe Yves Mwamba conte et danse son histoire, et à travers elle, celle du hip-hop en Afrique et celle de son pays, la République Démocratique du Congo.

En 2000, Yves Mwamba a 12 ans lorsqu'au lendemain des guerres à Kisangani, il part en quête de son identité et débute la danse, s'inspirant des stars du hip-hop afro-américaines. Il crée le premier groupe du genre, organise des battles dans toute la ville. Aujourd'hui, convoquant sur le plateau la danse, la musique et le chant, il raconte l'histoire des jeunes danseurs de rue, les Mudjansa, et relate l'évolution des danses urbaines au Congo, qui puisent leurs origines aussi bien dans les rites ancestraux que dans les danses de gangs.

Avec humour et légèreté, Yves Mwamba nous fait danser, chanter et nous transporte dans un univers onirique. Des États-Unis à Kisangani et Paris, sous le regard bienveillant d'Anne Nguyen, il nous invite à le suivre dans son incroyable odyssée.

Écriture : Anne Nguyen, Yves Mwamba | Mise en scène, chorégraphie : Anne Nguyen | Conseil artistique : Yann Richard, Fabrice Labrana | Avec : Yves Mwamba

ALORS
on danse!

MAI

Tarif ▲



Marseillan
Place Carnot
Mercredi 22, 18h

Sète
Le Dancing
chai des Moulins
Jeudi 23, 20h

Loupian
Centre Culturel
Nelson Mandela
Vendredi 24, 20h

Bouzigues
Place du Belvédère
Samedi 25, 11h45

Durée : 50 min

10 ans et (+)

Placement libre



**RENCONTRE AVEC
L'ÉQUIPE ARTISTIQUE**
à l'issue des
représentations

ALORS
on danse!

MAI

Jeudi 23, 20h

Tarif ■



Sète

Théâtre Molière

Durée : 50 min

PAROLES D'ARTISTE

Découvrir le parcours et l'œuvre de Christian Rizzo, un dialogue avec le chorégraphe animé par Sandrine Mini, directrice du TMS, jeudi 23 mai, 18h30

EN SON LIEU

DANSE | CHRISTIAN RIZZO / ICI-CCN MONTPELLIER
OCCITANIE

En 2020, Christian Rizzo, directeur du Centre chorégraphique national de Montpellier Occitanie, présentait *une maison*, pièce pour treize danseurs. Il est de retour à Sète avec un solo.

en son lieu est né en extérieur. Pensée pour un danseur, Nicolas Fayol, cette pièce a été travaillée en dehors du studio de danse, au point de penser le geste en relation avec les bruits, souffles et paysages naturels qui l'ont fait jaillir. Comme un dialogue avec un espace physique, à la fois vaste et ramené à l'échelle de son interprète.

C'est en 2016 que Christian Rizzo a rencontré Nicolas Fayol, danseur venu du break. Fasciné par sa manière de décaler et d'étérier le hip-hop, le chorégraphe lui a proposé cette immersion en milieu vivant et non citadin « pour partir en dérive, ensemble ». En résulte une danse poreuse, nourrie par les mouvements du paysage lui-même, qui les ramène dans un espace théâtral pour mieux aller et venir entre intérieur et extérieur. Quelques fleurs, un rocher et les lumières plastiques de Caty Olive accompagnent ce portrait sobre, qui marque en beauté le retour de Christian Rizzo à la forme du solo.

Chorégraphie, scénographie, costumes : Christian Rizzo | Lumière : Caty Olive | Création musicale : Pénélope Michel, Nicolas Devos (Cercueil/Puce Moment) | Avec : Nicolas Fayol



PROMENADE CHORÉGRAPHIQUE

Dans le cadre du temps fort **ALORS on danse!** nous vous convions à une journée inédite, conviviale et dansante autour de quatre spectacles et d'un bal. Ici et là, sur la commune de Bouzigues, dans les terres comme en bord de mer, venez danser et cheminer en suivant le fil chorégraphique d'Ariane.

Autrement qu'ainsi

→ 10h30, Yann Lheureux, lieu à déterminer

La pièce chorégraphique *Autrement qu'ainsi* se déploie dans un maillage de danses, de situations, de sons et de textes, créés en lien avec les spectateurs, faisant de la maladie d'Alzheimer, ce trouble de la disparition une possible source d'apparition. Tous et toutes partagent le même socle et les corps dialoguent avec celui du danseur. Tout comme les malades d'Alzheimer, c'est à partir des bribes du présent que chaque spectateur reconstruit sa propre continuité.

Conception, chorégraphie, interprétation : Yann Lheureux | Création sonore : Arnaud Bertrand | Regards complices : Patrice de Benedetti, Frédéric Michelet | Artiste plasticien : Al Sticking

Hip-hop Nakupenda

→ 11h 45, Anne Nguyen, Yves Mwamba, Place du Belvédère

Hip-Hop Nakupenda (hip-hop, je t'aime en Swahili) ou la passionnante trajectoire d'un artiste passionné... Dans ce spectacle pétri de générosité, le danseur et chorégraphe Yves Mwamba conte et danse son histoire, et à travers elle, celle du hip-hop en Afrique et celle de son pays, la République Démocratique du Congo. Aujourd'hui, convoquant sur le plateau la danse, la musique et le chant, il raconte l'histoire des jeunes danseurs de rue, les Mudjansa, et relate l'évolution des danses urbaines au Congo, qui puisent leurs origines aussi bien dans les rites ancestraux que dans les danses de gangs. Des États-Unis à Kisangani et Paris, sous le regard bienveillant d'Anne Nguyen, il nous invite à le suivre dans son incroyable odyssée (voir p. 58).

Écriture : Anne Nguyen, Yves Mwamba | Mise en scène, chorégraphie : Anne Nguyen | Conseil artistique : Yann Richard, Fabrice Labrana | Avec : Yves Mwamba

ALORS
on danse!

MAI
Samedi 25,
à partir de 10h30

Tarifs
• par spectacle : 8€
• l'intégrale : 20€
• *Le Bal chorégraphique* :
gratuit



Bouzigues
En extérieur

Placement libre



**RENCONTRE AVEC
L'ÉQUIPE ARTISTIQUE**
à l'issue de chaque
spectacle

Interlude en Fa majeur

→ **CRÉATION** 16h, Benjamin Tricha, C^o Marécage, lieu à déterminer

Chez Benjamin Tricha, la danse n'est pas formelle, elle est mouvement. Riche des influences de la danse contemporaine et de la danse contact en premier lieu, elle se nourrit aussi fortement du cirque contemporain et du théâtre physique. *Interlude en Fa majeur* joue de codes préétablis, d'une gestuelle et d'une danse créée à partir du contact. Entre légers impromptus jouant au cœur du public, en silence et moments dansés portés par un univers électro acoustique.

Avec : François Ceccaldi, Camille Lericolais, Benjamin Tricha

Naqs

→ **CRÉATION** 18h, Alima Hamel, Jehane Hamm Saïhi, Place du Belvédère

« Naqs » veut dire « ce qui manque » en arabe, comme les mots d'une langue qui manquent à notre langue, à notre voix, qui manquent à notre corps, mais qui de ce manque crée un langage nouveau, singulier. Nous voulons sonder dans nos corps ce langage, ces langages : comment le corps intègre, accueille, rejette nos langues universelles et personnelles, comment la voix reçoit, forme, déforme cette langue, qui de notre corps et voix française ou maghrébine s'exprime. Ce questionnement s'il est pensé ou intellectualisé laisse entière place aux mouvements dansés et chantés dans toute l'exploration de ce champ.

Conception, interprétation : Alima Hamel, Jehane Hamm Saïhi

Le Bal chorégraphique

→ 21h, Sylvain Groud, Ballet du Nord, Place du Belvédère

Le Bal chorégraphique, acte rassembleur et léger, invite les foules à entrer dans la danse le temps d'une soirée ! Sylvain Groud et trois danseurs professionnels permettent aux amateurs-complices de prendre part à cette création collective dans un processus d'échange de pratiques et de savoirs. Une chorégraphie contagieuse envahit alors la foule à l'écoute de plusieurs tubes incontournables et iconiques mixés par un DJ, créant un happening festif.

Chorégraphie : Sylvain Groud | Avec : Myako, DJ, trois danseurs

AMATEURS AU PLATEAU

Rejoignez-nous, participez ! Plus d'informations : relationpublics@tmsete.com



AMOUR-S

Lorsque l'amour vous fait signe, suivez-le...

DANSE | RADHOUANE EL MEDDEB
LA COMPAGNIE DE SOI

Au départ, il y a l'envoûtant texte *Lorsque l'amour vous fait signe, suivez-le* du poète libanais Gibran Khalil Gibran. Avec AMOUR-S, Radhouane El Meddeb en fait une proposition chorégraphique pour trois danseurs et un pianiste. Il y explore le sentiment amoureux à travers quatre singularités, quatre histoires d'états fragiles, quatre vécus. Il donne chair à des corps qui se transfigurent et révèlent la puissance de l'amour. La passion, semble-t-il nous dire, lorsqu'elle saisit chacun de nous, devient une étape essentielle de nos vies, l'acte originel qui nous construit.

L'écriture de Radhouane El Meddeb, contemporaine et sensuelle, embrasse généreusement le monde, pour mieux en capter les vibrations. Il signe une danse admirablement limpide, qui touche au plus profond de nous, et livre un quatuor sensible, pour un pianiste, une femme et deux hommes, aux gestes purs, ciselés par l'amour.

Conception, chorégraphie : Radhouane El Meddeb | Composition musicale : Nicolas Worms |
Interprétation musicale : Clément Darlu | Collaboration artistique : Philippe Lebhar |
Lumière : Manuel Desfeux | Avec : William Delahaye, Chloé Zamboni, Philippe Lebhar

ALORS
on danse !

MAI
Mardi 28, 20h

Tarif ■



Sète
Théâtre Molière

Durée : 1h

ALORS
on danse!

JUIN

Samedi 1^{er}, 18h

Gratuit
sur réservation



Sète

Place Victor Hugo

Durée : 1h

Placement libre

AMATEURS AU PLATEAU

Rejoignez-nous,
participez !
Plus d'informations :
relationpublics@
tmsete.com

Spectacle proposé dans
le cadre de l'Olympiade
Culturelle Paris 2024

À NOS COMBATS

DANSE | SALIA SANOU - C^{IE} MOUVEMENTS PERPÉTUELS

Inspiré par *The Rumble in the Jungle*, le fameux match de boxe qui opposa en 1974 Mohamed Ali et George Foreman, *À nos combats* invite sur le ring une danseuse et une boxeuse. Sur une musique de Segá Seck et des textes de Dieudonné Niangouna, elles sont accompagnées par le grand animateur radio Soro Solo, qui se fait ici maître de cérémonie, et d'une cinquantaine d'amateurs invités à jouer le public de ce combat mythique.

Avec ce spectacle enflammé, le chorégraphe Salia Sanou s'attache à questionner la place des femmes dans la lutte, pour déplacer le regard et élargir le débat. Corps à corps, jeu de jambes, crochet, esquive, uppercut... l'engagement physique, entier, intense et parfois violent, déclenche la ferveur du public. Faut-il voir en la boxe un sport brutal ou noble ? Un moyen d'interroger nos propres limites ? Un exutoire à la violence de nos sociétés ?

Sur scène, les lutteuses révèlent tout à la fois souplesse, agilité, gestuelle inventive et mouvements performatifs. Parfois graves, parfois franchement drôles, elles nous offrent un combat vibrant, tout en puissance et fluidité.

Conception, chorégraphie : Salia Sanou | **Texte :** Dieudonné Niangouna | **Lumière :** Marie-Christine Soma. | **Maître de cérémonie :** Soro Solo | **Musique live :** Séga Seck | **Avec :** Ousséni Dabaré, Marlène Guivier, Fatou Traoré, Marius Sawadogo, 50 amateurs.trices





DELIRANZA

FLAMENCO | PATRICIA GUERRERO

Le Théâtre de la mer offre un écrin formidable à la danse flamenco, de retour cette saison avec la danseuse Patricia Guerrero. S'affirmant comme l'une des danseuses les plus douées de sa génération, Patricia Guerrero fait ses premiers pas dans le flamenco à tout juste trois ans, dans l'académie de sa mère. Lauréate du fameux Prix national de la danse 2021 en Espagne, elle est reconnue autant pour sa personnalité hors du commun que pour la force de son interprétation. Avec *Deliranza*, elle nous transporte dans un espace-temps propice à l'évasion : celui d'une répétition. Cet instant où la créatrice, épuisée par les heures de travail, se repose enfin. Se laissant aller à la rêverie, elle s'aventure dans des mondes à la beauté surréaliste. Patricia Guerrero fait ici preuve d'une formidable audace chorégraphique et façonne un flamenco contemporain à nul autre pareil, un voyage onirique aux univers sonores et scéniques inexplorés. Sa danse tient du défi : tantôt grandiloquente, tantôt fusionnelle, tantôt intimiste. Sur scène, à ses côtés, sept danseurs et cinq musiciens participent de ce feu d'artifices d'émotions.

Direction artistique, chorégraphie : Patricia Guerrero | **Mise en scène :** Juan Dolores Caballero « el Chino », Patricia Guerrero | **Dramaturgie :** Juan Dolores Caballero « el Chino » | **Direction musicale :** Dani de Morón | **Danse :** Patricia Guerrero, Martí Corbera, Maise Márquez, Gloria Del Rosario, Ana Pérez, Hugo Sánchez, Ángel S. Fariña, Fernando Jiménez | **Guitare flamenco :** Dani De Morón | **Claviers :** Óscar Álvarez | **Percussions :** Agustín Diassera | **Chant flamenco :** Sergio El Colorao, Amparo Lagares

JUIN
Samedi 15, 21h30

Tarif exceptionnel
(voir p. 92)



Sète
Théâtre de la Mer

Durée : 1h30

Placement libre



BRAVO AUX COMPAGNIES !

Mentions de production

DÉCROCHEZ-MOI-ÇA

Créé en juillet 2023 au Zoomer Van Antwerpen, Belgique

Coproductions : Les Nuits de Fournière - Festival International de la Métropole de Lyon ; Théâtre Sénart - Scène nationale ; Le Parvis - Scène nationale Tarbes Pyrénées ; L'Azimut - Antony Châtenay-Malabry ; Théâtre Le Sillon - Scène conventionnée d'intérêt national Arts en Territoire à Clermont-Hérault et dans le Clermontais ; Théâtre Molière → Sète, scène nationale archipel de Thau avec le soutien du Fondoc

Aides : Conseil régional d'Occitanie ; Drac Occitanie (Aide à la création) ; DGCA (Aide à la création)

La Compagnie est soutenue par la DGCA dans le cadre de l'aide à l'itinérance des cirques de création

Remerciement : ville de Frontignan la Peyrade pour l'accueil en résidence

En partenariat avec la ville de Frontignan la Peyrade

KALDŪN

Créé en octobre 2023 au Théâtre Molière → Sète, scène nationale archipel de Thau

Production déléguée : Compagnie Nomade In France ; Théâtre de Sartrouville et des Yvelines - CDN

Producteurs associés : Canticum Novum (direction Emmanuel Bardou) ; Théâtre de Sartrouville et des Yvelines - CDN

Coproductions : Comédie de Saint-Etienne - CDN ; Le Sémaphore - Cébazat, Scène nationale Bourg-en-Bresse ; Le Théâtre des Célestins - Lyon ; La Comédie de Colmar - CDN ; ADCK Centre culturel Tjibaou - Nouméa (Nouvelle-Calédonie) ; Studio 56 - ville de Dumbéa (Nouvelle-Calédonie) ; Théâtre Molière → Sète, scène nationale archipel de Thau ; Le Carreau Scène nationale de Forbach ; ACB - Scène nationale de Bar-Le-Duc ; Festival Détours de Babel ; Espace Culturel des Corbières

Soutien : CNM

La compagnie Nomade In France et Canticum Novum sont conventionnés par le ministère de la Culture (Drac Auvergne-Rhône-Alpes), la Région Auvergne-Rhône-Alpes, la ville de Saint-Etienne et le Département de la Loire ; Culturelles Auvergne-Rhône-Alpes - Aide au projet

HUMAN - SANDRA CIPIOLAT TRIO

Soutiens : Région Occitanie Pyrénées-Méditerranée ; Drac Occitanie ; Montpellier Méditerranée Métropole ; ville de Montpellier ; Sacem ; Spedidam ; Occijazz

CHOCHO CANNELLE

Soutiens : Occijazz et Jazz à la Défense

En partenariat avec la ville de Balaruc-les-Bains

LA TRUELLE

Créé en novembre 2022 au Théâtre Molière → Sète, scène nationale archipel de Thau

Coproductions : Cosmogama ; Théâtre Molière → Sète, scène nationale archipel de Thau ; Théâtre de Villefranche-sur-Saône ; Espace des Arts, Scène nationale Chalons-sur-Saône ; Espace Jean Legendre, Théâtre de Compiegne ; Théâtre des Quartiers d'Ivry - CDN du Val-de-Marne ; MC2: Maison de la culture de Grenoble ; Les Scènes du Jura, Scène nationale

Production déléguée : Théâtre Molière → Sète, scène nationale archipel de Thau

Soutiens : Le Piano Tiroir ; ville de Balaruc-les-Bains ; Spedidam

Ce texte est lauréat de l'Aide à la création de textes dramatiques - ARTCENA

Fabrice Melquiot est représenté par L'ARCHE - agence théâtrale, arche-editeur.com

Le texte est publié chez Agent Secret, microédition Cosmogama

Spectacle proposé dans le cadre de la Biennale de la Méditerranée

En partenariat avec les villes de Balaruc-le-Vieux, Sète, Mèze et Poussan

BAAL

Création 2023

Production déléguée : Groupe Noces / Florence Bernard

Coproductions, accueils en résidence et soutiens : Le

Vivat - Scène conventionnée d'intérêt national art et création - Armentières ; EPCC La Barcarolle - Saint Omer ; Théâtre Molière → Sète, scène nationale archipel de Thau ; L'Agora, cité internationale de la danse - Montpellier ; La Vista / La Chapelle - Montpellier ; Le théâtre d'O - Montpellier ; Théâtre Jean Vilar - Montpellier ; Communauté de Communes Pays Basque ; Créature.s Créatrice.s - Montpellier ; Le Polaris - Corbas ; CCN de Créteil et du Val de Marne - Créteil ; Pole Plk - Bron ; Le Vellein, Scènes de la Capi - Villefontaine ; EPIC Le Domaine d'O - Montpellier ; Scène de Bayssan - Hérault Culture ; La Cigalière - Sérignan ; La Verrerie d'Alès - PNC Occitanie ; Le Plongeur - Cité du Cirque - PNC Le Mans ; Isis - Pargny Flain ; La Grainerie - Fabrique des Arts du Cirque et de l'itinérance - Balma

Soutiens institutionnels : Groupe Noces / Florence Bernard bénéficie d'un conventionnement par la Drac Occitanie

Soutiens : région Occitanie, ville de Montpellier et Département de l'Hérault

Spectacle proposé dans le cadre de la Biennale de la Méditerranée

LAS MIGAS

Production : EscenaMusic

BAO BRAS

Créé en novembre 2023 au Centre Culturel Léo Malet, Mireval

Coproductions (en cours) : Compagnie Elisheba ; Théâtre Molière → Sète, scène nationale

archipel de Thau ; Théâtre de Villefranche-sur-Saône ; Le Rive Gauche, centre culturel de Saint-Etienne-du-Rouvray, scène conventionnée d'intérêt national art et création danse

Soutiens : Drac Normandie ; Département de l'Eure ; Théâtre du Château - ville d'Eu ; DSN - Dieppe Scène nationale ; Normandie Images ; Compagnie Louis Brouillard

Production déléguée : Théâtre Molière → Sète, scène nationale archipel de Thau

En partenariat avec la ville de Mireval

LA MORSURE DE LA LIMACE

Création 2023

Partenaires et soutiens institutionnels : ministère de la Culture - Drac Île-de-France ;

Région Île-de-France ; Département du Val-de-Marne ; ville d'Ivry-sur-Seine ; Maison de la Musique Contemporaine ; Centre National de la Musique ; Spedidam ; ADAMI ; Sacem ; SADC

Le Concert improvisé, ensemble conventionné par le ministère de la Culture - Drac Île-de-France

D'UN MATIN DE PRINTEMPS

Créé en octobre 2022 à l'Opéra Grand Avignon

Production : Opéra Grand Avignon

RICHARD III

Créé en janvier 2023

Production : [Eudaimonia]

Coproductions : MAC - Maison des Arts de Créteil ; Théâtre de la Cité - CDN de Toulouse-Occitanie ; Théâtre de Caen ; le Montansier - théâtre de Versailles ; Théâtre de Nîmes scène conventionnée d'intérêt national art et création danse contemporaine ; Château Rouge - Annemasse - scène conventionnée au titre des nouvelles écritures du corps et de la parole ; Théâtre Châtillon - Clamart - scène conventionnée d'intérêt national Art et création ; Le Cratère - Scène nationale Alès, Théâtre Molière → Sète, scène nationale archipel de Thau

Soutiens : Fondoc - Fonds de Soutien à la Création et à la diffusion de la Région Occitanie ; Conseil départemental de l'Aude ; Région Occitanie ; ministère de la Culture - Drac Occitanie ; ADAMI ; fonds d'insertion de l'école du Théâtre national de Bretagne et la participation artistique du Jeune Théâtre National (JTN)

Construction de la scénographie : ateliers du ThéâtrédelaCité - CDN de Toulouse-Occitanie

Remerciements : La Colline - Théâtre National - Paris et équipe technique de la MAC de Créteil - Christos, Patrick, Rachel, Fred, Laurent, Titi, Jo, Charlotte, Elsa et Anabel

DESERANCE

Créé en chapiteau à Teatro Asoli Correggio en avril 2022 et créé en théâtre en octobre 2022

à Théâtre + Cinéma Scène nationale du Grand Narbonne

Production : Circo Zoé

Coproductions : Théâtre + Cinéma Scène nationale du Grand

Narbonne ; Vita Nuda, Teatro Asoli Correggio ; Le Pôle La Seyne sur Mer

Soutien : Aide au projet Drac Provence-Alpes-Côtes d'Azur

.....

CABARET PATACH'

Créé en mars 2023 au Manège - Scène nationale, Reims

Production : Compagnie Le Banket et Triptyque Production

Coproductions : Le Manège, Scène nationale, Reims ; Le Carré Magique, Pôle National Cirque en Bretagne, Lannion

Soutiens : ADAMI et Opéra de Reims

Le Cabaret Patach' ou La Métamorphose des pédoncules a bénéficié d'un accueil en résidence de création au Manège

LA NUIT DES TEMPS

Production déléguée exécutive : Cosmogama

En partenariat avec la ville de Balaruc-les-Bains

MATIÈRE(S) PREMIÈRE(S)

Créé en mars 2023 dans le cadre de la Biennale de danse du Val-de-Marne, au Centre culturel Aragon-Triplet, Orly

Coproductions : La Briqueterie - CDCN du Val-de-Marne ; Théâtre Molière → Sète, scène nationale archipel de Thau ; Opéra de Limoges - Scène Danse ;

L'Auditorium Seynod ; Théâtre de Chevilly-Larue ; Centre culturel Aragon Triplet d'Orly ; Centre de la danse de la Communauté Urbaine Grand Paris Seine & Oise

Soutiens : Chaillot - Théâtre national de la Danse ; Théâtre Louis Aragon, scène conventionnée d'intérêt national Art et création - Danse de Tremblay-en-France ; Centquatre Paris ; Mairie de La Courneuve - Houdremont centre culturel

La Compagnie Par Terre reçoit l'aide pluriannuelle du ministère de la Culture - Drac Île-de-France, l'aide de la Région Île-de-France au titre de la « Permanence Artistique et Culturelle », ainsi que l'aide au fonctionnement du Département du Val-de-Marne

En 2022/2023, la Compagnie Par Terre / Anne Nguyen est associée au Théâtre Molière → Sète, scène nationale archipel de Thau, à L'Auditorium Seynod et au Centre d'Art et de Culture de Meudon Elle est complice de l'Orange Bleue d'Eaubonne

OH C'EST QUOI ÇA ?

Création 2024

Production : Echelle 1:1 (compagnie conventionnée par le ministère de la Culture et de la Communication - Drac Île-de-France et soutenue par le Conseil Régional d'Île-de-France)

Coproductions (production en cours) : Théâtre Nouvelle Génération CDN - Lyon ; Am Stram Gram - Centre international de création, partenaire de l'enfance et la jeunesse - Genève ; Théâtre Molière → Sète, scène nationale archipel de Thau ; Théâtre Paris Villette ; Théâtre d'Angoulême - Scène nationale ; Théâtre L'Éclat Pont-Audemer ; Le Sémaphore Théâtre Port-de-Bouc

Avec l'aide de : La Couveuse 2024
Remerciements : Drahil X, Centre pour l'innovation de L'École Polytechnique, pour le développement de prototypes de la scénographie
En partenariat avec la ville de Mireval

HISTOIRE(S) DE FRANCE

Créé en octobre 2021 à la Halle aux Grains, Scène nationale de Blois

Coproductions : La Halle aux Grains, Scène nationale de Blois ; Le Théâtre d'Angoulême, Scène nationale ; Scène nationale de l'Essonne, Agora-Desnos ; Equinoxe, Scène nationale de Châteauroux ; Le Trident,

Scène nationale de Cherbourg-en-Cotentin ; Le Tangram, Scène nationale d'Évreux-Louviers ; Théâtre La Passerelle, Scène nationale de Gap et des Alpes du Sud ; Le Grand R, Scène nationale de la Roche-sur-Yon ; Le Théâtre de Chartres, Scène conventionnée d'intérêt national art et création ; Gallia Théâtre, Scène conventionnée d'intérêt national - Art et création de Santes

Soutiens : Théâtre des Quartiers d'Ivry - Centre Dramatique National du Val de Marne ; Atelier à Spectacle, scène conventionnée d'intérêt national art et création de l'Agglo du Pays de Dreux ; CREA - Festival Momix - Scène Conventionnée d'Intérêt National « Art, Enfance, Jeunesse »

Soutien : Fonds SACD Théâtre

Pour cette création, la Compagnie du Double bénéficie du soutien de la Mairie d'Orléans et du Conseil départemental de l'Essonne

La Compagnie du Double fait partie de la fabrique pluridisciplinaire CAP Étoile financée par la région Île-de-France, le Conseil départemental de la Seine-Saint-Denis et la ville de Montreuil

La Compagnie du Double est membre du 108 lieu collectif d'expérimentation artistique et culturel financé par la ville d'Orléans, la Région Centre-Val de Loire, le ministère de la Culture et la préfecture du Loiret

Depuis 2019, la Compagnie du Double est conventionnée avec la région Centre-Val de Loire et avec la Drac Centre-Val de Loire depuis 2021
Depuis janvier 2018, Amine Adjina et Émilie Prévosteau sont artistes associés au projet de la Scène nationale de l'Essonne, Agora-Desnos et depuis 2020, artistes associés à Halle aux Grains, Scène nationale de Blois et artistes complices de la Scène nationale d'Angoulême

Le texte est édité aux éditions Actes Sud Papiers - Heyoka Jeunesse

LES MOMENTS DOUX

Créé mars 2023 à La Manufacture - CDN de Nancy-Lorraine

Production : Compagnie Babel

Coproductions : La Poudrière - Scène conventionnée Art en territoire de Sevran ; Théâtre des Quartiers d'Ivry - CDN du Val-de-Marne ; La Comédie de Saint-Etienne - CDN ; Théâtre de la Manufacture - CDN de Nancy Lorraine ; La Comédie de Béthune - CDN ; Scène nationale de Malakoff ; Equinoxe - Scène nationale de Châteauroux ; Théâtre de Privas - Scène conventionnée Art en territoire Centre Ardèche ; Théâtre de Villefranche-sur-Saône - Scène conventionnée d'intérêt national art et création ; Théâtre de Fontenay-sous-bois

Soutiens : Drac Île-de-France (aide au compagnonnage) ; Région Île-de-France ; Département du Val-de-Marne et Centquatre-Paris

Avec la participation artistique du : Jeune Théâtre National

La compagnie Babel est conventionnée par la Drac Île-de-France et la Région Île-de-France
La compagnie est associée au Théâtre des Quartiers d'Ivry - CDN du Val-de-Marne et au Théâtre de la Manufacture - CDN de Nancy

LA FABLEUSE HISTOIRE D'EDMOND ROSTAND !

Créé en octobre 2018 au Théâtre des Bernardines, Marseille

Production : Agence de Voyages Imaginaires / C^e Philippe Car

Coproductions : Les Théâtres - Marseille ; Théâtre de Grasse ; Espace Nova - Veloux ; Théâtre Jean Le Bleu - Manosque ; Le Cratère - Scène nationale d'Alès, Maison des Arts du Léman - Thonon ; Bonlieu Scène nationale Annecy

Soutiens : Spedidam ; L'Heure Bleue ; ville de Saint-Martin d'Hères - Scène régionale Auvergne-Rhône-Alpes finance l'ensemble de la matière première nécessaire à la confection des costumes et des postiches

Agence de Voyages Imaginaires est conventionnée par le ministère de la Culture et de la Communication - Drac PACA et la ville de Marseille, subventionnée par la Région SUD PACA et le Département des Bouches-du-Rhône

Ce spectacle est soutenu et fabriqué en complicité avec Denis Parancq, descendant de la famille Rostand Michel Forrier, véritable encyclopédie vivante de la famille Rostand, s'est engagé à nos côtés dans l'aventure de la fabrication de ce spectacle

En partenariat avec les villes de Balarc-les-Bains, Poussan et Mèze

ORCHESTRE NATIONAL MONTPELLIER OCCITANIE

Directrice générale : Valérie Chevalier

Chef principal : Michael Schönwandt

REVOLTE OU TENTATIVES DE L'ÉCHEC

Créé en octobre 2023 à Bonlieu Scène nationale d'Annecy, Annecy

Production : Les filles du renard pâle

Coproductions et accueil en résidence : Bonlieu Scène nationale d'Annecy ; Le Cratère Scène nationale d'Alès ; Malraux Scène nationale Chambéry Savoie ; Le PRATO Pôle National Cirque Lille ; Théâtre de Villefranche-sur-Saône Scène Conventionnée

Coproductions : Théâtre Saint-Quentin-en-Yvelines Scène nationale ; Théâtre Molière → Sète, scène nationale archipel de Thau ; Le PALC Pôle National Cirque Châlons-en-Champagne ; L'ACB Scène nationale de Bar-le-Duc ; Théâtre Jean Lurçat Scène nationale d'Aubusson ; Théâtre de la Madeleine Troyes ; Le 3T Scène conventionnée de Châtelleraut ; Le Carreau Scène nationale de Forbach et de l'Est Mosellan

Accueil en résidence : La Ferme du Buisson Scène nationale ; Plateforme 2 Pôles Cirque en Normandie / La Brèche à Cherbourg

Soutiens : La Verrerie d'Alès Pôle national Cirque Occitanie
soutien financier : Région Grand Est triennal 22-24, pré-figuration au conventionnement 2023/2024 Drac Grand Est ; aide à la création du Département de la Marne

Le projet est soutenu par Quint'Est réseau spectacle vivant Bourgeois Franche-Comté Grand Est

ONCLE VANIA

Créé en janvier 2023 au Théâtre de la Cité, Toulouse

Production : Théâtre de la Cité - CDN Toulouse-Occitanie

Coproduction : Comédie, Centre dramatique national de Reims

L'ART D'ACCOMMODER LES RESTES

Création 2022

Production et diffusion : C^e Rocking Chair Théâtre ; L'Astragale - Accompagnement du spectacle vivant

En partenariat avec les villes de Bouzigues, Marseille, Gigeon, Villeveyrac et Vc la Gardiole

LE GRAND BAL

Avant-première en septembre 2023 à La Comédie - CDN de Saint-Étienne

et première en septembre 2023 à la Biennale de la Danse de Lyon - Le Radiant Bellevue / Caluire et Cuire

Coproductions et soutiens : La Compagnie Dyptik ; Les Studios Dyptik ; Maison de la Danse & Biennale de la Danse de Lyon ; Amman Contemporary Dance Festival ; IADU La Villette ; Stora Teatern - Göteborg ; CCN du Havre - C^e Massala ; Théâtre de Cusset ; Théâtre des Bergeries - Noisy-le-Sec ; La Comédie / CDN de Saint-Étienne ; Théâtre Jean Lurçat - Scène nationale d'Aubusson ; Domaine de Bayssan - Béziers ; Centre Culturel Athena - La Ferté Bernard ; Théâtre du Parc - Andrézieux-Bouthéon

La Compagnie Dyptik est conventionnée par la Drac, la Région Auvergne-Rhône-Alpes, le Département de La Loire, la ville de Saint-Étienne

LES QUATRE POINTS CARDINAUX SONT TROIS : LE NORD ET LE SUD

Créé en mars 2023 dans le cadre du festival SPRING à La Brèche Pôle National des Arts du Cirque de Basse-Normandie en partenariat avec Le Trident, Scène nationale de Cherbourg-en-Cotentin

Production : Festival utoPistes / Compagnie MPTA (Lyon)

Coproduction : Théâtre Molière → Sète, scène nationale archipel de Thau

Soutiens : Festival utoPistes - Lyon Métropole ; La Mouche, Théâtre de Saint-Genis Laval ; APCIAC - Lyon Métropole ; Scène nationale de Bourg-en-Bresse ; Plateforme 2 Pôles Cirque en Normandie / La Brèche à Cherbourg et le Cirque-Théâtre d'Elbeuf ; Le Plus Petit Cirque du Monde - Bagnoux ; Espacio Checoslovaquia - Santiago du Chili (Chili) ; CIRCA Pôle National Cirque - Auch ; La Verrerie d'Alès - Pôle National Cirque Occitanie ; Espace Le Kasma - Castelnaud ; Le Prato, Pôle National Cirque - Lille ; Institut Français de Paris / ville de Lyon ; Institut Français du Chili ; SACD / Régional Scène 2021 ; Direction Régionale des Affaires

MA MÈRE C'EST PAS UN ANGE

Créé en octobre 2023 à la MC2: Maison de la Culture de Grenoble - Scène nationale

Production : Turak Théâtre

Coproduction : MC2: Maison de la Culture de Grenoble - Scène nationale ; Maison de la Culture de Bourges - Scène nationale ; Théâtre Molière → Sète, scène nationale archipel de Thau ; Scène nationale Carré-Colonnes - Bordeaux Métropole ; Château Rouge - Scène Conventionnée Annemasse ; la

commune de Crolles - Espace Paul Jargot - Scène ressource en Isère Résidences ; Maison de la Culture de Bourges - Scène nationale ; MC2: Maison de la Culture de Grenoble - Scène nationale ; Théâtre Molière → Sète, scène nationale archipel de Thau ; Théâtre National Populaire de Villeurbanne ; la commune de Crolles - Espace Paul Jargot - Scène ressource en Isère ; Saint Pierre de Chartreuse

Le Turak est en convention avec le ministère de la Culture - Drac Auvergne-Rhône-Alpes, la Région Auvergne-Rhône-Alpes et la ville de Lyon, et reçoit le soutien du Fonds Innovation territorial de la Drac Auvergne-Rhône-Alpes

En partenariat avec la ville de Mireval

NUIT D'OCTOBRE

Créé en octobre 2023 à la Comédie de Béthune

Production : Compagnie La Résolue, Comédie de Béthune

Coproductions : La Criée - Théâtre National de Marseille ; Théâtre Gérard Philipe (CDN de Saint-Denis) ; Théâtre Molière → Sète, scène nationale archipel de Thau ; Le Vellein - Scènes de la CAPI (Villefontaine) ; Les Théâtres (Marseille - Aix-en-Provence)

La compagnie La Résolue est conventionnée par la Drac Auvergne-Rhône-Alpes et subventionnée par la ville de Lyon et la Région Auvergne-Rhône-Alpes

DANS LA CARAVANA

Créé en octobre 2022 à La Maison du Théâtre à Brest

Production : À Brûle-pourpoint

Coproductions : Théâtre de Lorient, Centre Dramatique National ; Théâtre de la Renaissance - Scène Conventionnée théâtre et musique, Oullins ; La Maison du Théâtre, Brest ; Théâtre du Pays de Morlaix

Autres partenaires : Théâtre de la Tête Noire, Saran ; Espace culturel Robert Doisneau, Meudon ; Théâtre Dunois, Paris ; Le Grand R, Scène nationale, La Roche-sur-Yon

Soutiens : Drac Bretagne ; Conseil Régional de Bretagne ; La Paillotte, Rennes ; fond d'insertion de l'École du Théâtre National de Bretagne, Rennes ; Spectacle Vivant en Bretagne ; Spedidam ; Sacem

La compagnie À Brûle-pourpoint est actuellement conventionnée par la Drac Bretagne

Texte édité aux éditions L'école des loisirs, en 2015

TOUS LES MARINS SONT DES CHANTEURS

Production : les productions de l'Explorateur

Soutiens : Centre National de la Musique ; Théâtre du Vésinet ; Théâtre de l'Olivier ; Scènes et Cinés, Scène Conventionnée en territoire

Partenariat : Armorlux

Production déléguée : Valérie Lévy assistée de Manon Pontais

UN SOIR CHEZ BORIS

Créé en 2015

Production déléguée : Ballet Cosmique

Aides à la création : le Carré Magique Lannion-Trégor, scène nationale des arts du cirque en Bretagne ; CIRCA, Auch, Gers, Midi-Pyrénées, scène nationale des arts du cirque ; Pronomade(s) en Haute-Garonne, centre national des arts de la rue ; la Verrerie d'Alès en Cévennes, scène nationale des arts du cirque Languedoc-Roussillon ; Théâtre Europe, scène nationale des arts du

cirque méditerranée ;
Théâtre de Die, le Serre à Barnave
ORPHEON est soutenue par la Drac
PACA ; le Cheptel Aleiko
um ; la Chebaudière ; le Conseil
Départementale de la Drôme ;
le ministère de la Culture ; Drac
Rhône-Alpes
En partenariat avec les villes
de Méze et Balaruc-le-Vieux

DE LOIN SI PRÈS

Créé en avril 2024 au Théâtre
Molière → Sète, scène nationale
archipel de Thau

Coproductions : Le Phare - Centre
Chorégraphique National du Havre ;
le Sémaphore à Cébazat ; Théâtre d'O
avec le département de l'Hérault ;
Théâtre Molière → Sète,
scène nationale archipel de Thau ;
Scène nationale de Dieppe ; Scène
nationale d'Aubusson

Soutiens : Boom/Structur - Pôle
chorégraphique à Clermont-Ferrand
La compagnie Vilcanota est
conventionnée par la Drac et
soutenue par la région Occitanie,
le département de l'Hérault et la
ville de Montpellier

AU CREUX DE L'OREILLE

Création 2023

Production : Pic & Colegram

Coproductions : Théâtre la Vista -
La Chapelle, Montpellier ;
Médiathèque André Malraux,
Sète-Ile de Thau ; Bouillon Cube

Accueils en résidence : Théâtre la
Vista - La Chapelle, Montpellier ;
Bouillon Cube ; Causse de la Selle ;
ville de Méze

Soutiens : Montpellier Métropole ;
ville de Montpellier ; Département
de l'Hérault ; Région Occitanie ; Caf
de l'Hérault ; ville de Sète, la Drac
Occitanie ; Sète Agglopolie ; ANCT

Avec la participation de : La
boutique d'écriture & Co ;
Zadigozinc ; médiathèque André
Malraux à Sète ; Centre social Alisé ;
CHU A. De Villeneuve ; École Lili
Boulangier (Montpellier) ; École
Suzanne Lacore (Sète) ; Crèche de
Montarnaud ; Crèches de Méze
En partenariat
avec la ville de Mireval

LES GROS PATINENT BIEN

Créé en septembre 2020 dans le
cadre du Festival le Rond-Point dans
le jardin

Production : Compagnie Le Fils
du Grand Réseau

Coproductions : Ki M'Aime Me
Suive ; Le Quartz - Scène nationale
de Brest ; Carré du Rond-Point ;
Le Quai - CDN Angers Pays de la
Loire ; Tsen Productions ; CDN de
Normandie - Rouen ; Le Moulin
du Roc, Scène nationale à Niort ;
Comédie de Picardie ; CPCC - Théâtre
l'Aire Libre

Soutiens : Fonds SACD Humour/One
Man Show ; La Région Bretagne ; Le
Centquatre - Paris ; Théâtre Sénart,
Scène nationale

Remerciements : Théâtre des
Bouffes du Nord, Espace Carpeaux -
Courbovie

La Compagnie Le Fils du Grand
Réseau est conventionnée par
le ministère de la Culture - Drac
Bretagne

ET SI JE N'AVAIS JAMAIS RENCONTRÉ JACQUES HIGELIN

Création en juillet 2021 au Théâtre
d'Aurillac

Production : Cth Coup de Poker

Coproductions : Centre Culturel
l'Imprévu de Saint-Ouen l'Aumône

Soutiens : Le CentQuatre ;
Les Studios de Virecourt ; le
Département de Seine-et-Marne

Diffusion : Label Saison

La Cth Coup de Poker est
conventionnée par la Drac Île-de-
France

La Cth Coup de Poker est associée au
Théâtre de Chelles et à DSN scène
nationale de Dieppe

En partenariat avec les villes de
Poussan, Loupian, Mireval et Balaruc-
le-Vieux

LA NUIT SE LÈVE

Créé en novembre 2023 au Théâtre
de la Cité - CDN Toulouse-Occitanie

Production : Les Palpitantes

Production déléguée : Playtime -
Production dans le cadre de la
Pépinière

Partenaires : Théâtre de la Cité -
CDN Toulouse-Occitanie ; Théâtre
Molière → Sète, scène nationale
archipel de Thau ; Théâtre Sorano -
Toulouse - Scène conventionnée
Jeune Création ; La MC2 : Grenoble -
Maison de la Culture ; Printemps des
Comédiens dans le cadre du Warm
Up ; Collectif En Jeux ; Les maisons
Mainou en Suisse

Accompagnée par : Amélie Alihodzic
et Marie Attard

En partenariat avec la ville de
Balaruc-les-Bains

RENVERSANT

Production : Espace des Arts, Scène
nationale Chalons-sur-Saône

En partenariat avec la ville de
Montbazin

LA BOÎTE DE PANDORE

Créé en septembre 2022 à Le Pôle,
arts en circulation, scène d'intérêt
national à La Seyne-sur-Mer

Production de la création :

Cth Attention Fragile

Production : Le Sirque, pôle national
cirque Nexon

Soutiens : Cth Attention Fragile ;
Latitude 50 Pôle des Arts du Cirque
et de la Rue, La Chartreuse, centre
national des écritures du spectacle ;
La Saison Gatti ; Le Pôle scène
conventionnée d'intérêt national ;
Scène nationale d'Aubusson Théâtre
Jean Lurçat ; Le Prato Pôle National
Cirque ; CIRCA, Pôle national
cirque, Auch ; Cirque Jules Verne
Pôle National Cirque et Arts de la
Rue, Amiens ; Le Prunier Sauvage ;
Coopérative de Rue de Cirque Paris
2R2C ; Le Pôle Nord ; Agence de
Voyages Imaginaires ; La Cité des
Arts de La Rue - Générisk Vapeur ;
Piste d'Azur, Centre Régional des
Arts du Cirque PACA

Subventionné par : Drac Région
Sud ; Département du Var et Toulon
Provence Méditerranée - TPM

SÃO PAULO DANCE COMPANY

São Paulo Dance Company est
soutenue par le Gouvernement de
l'État de São Paulo avec la direction
artistique d'Inês Bogéa

TROPIQUE DU KÉPONE

Avant-première en janvier 2024 à
Tropiques Atrium Scène nationale de
Martinique

Coproductions : CCN Tours - Thomas
Lebrun ; Tropiques Atrium Scène
nationale de Martinique ; Touka
Dances, CDCN

Soutiens : Dac Guadeloupe ; Dac
Martinique ; l'Union européenne ;
l'institut Français ; l'OCTA et l'APCA
dans le cadre du projet-pilote
« Archipel.eu » ; Villa Albertine -
New York ; FEAC - ministère des
Outre-mer ; Guadeloupe ;

Conseil Départemental Guadeloupe ;
Collectivité Territoriale Martinique ;
Caisse des dépôts

En partenariat avec la ville de Mireval

HIP-HOP NAKUPENDA

Créé en octobre 2021 au Centre
culturel L'Imprévu à Saint-Ouen
l'Aumône

Coproduction : L'Auditorium Seynod

Soutiens : Mairie de La Courneuve -
Houdremont centre culturel ; CND
Centre national de la danse - mise à
disposition de studio

La Compagnie par Terre reçoit
l'aide pluriannuelle du ministère
de la Culture - Drac Île-de-France,
l'aide de la Région Île-de-France au
titre de la « Permanence Artistique
et Culturelle », ainsi que l'aide au
fonctionnement du Département du
Val-de-Marne

En 2022/2023, la Compagnie par
Terre / Anne Nguyen est associée
au Théâtre Molière → Sète, scène
nationale archipel de Thau, à
L'Auditorium Seynod et au Centre
d'Art et de Culture de Meudon
Elle est complice de l'Orange Bleue
d'Eaubonne

En partenariat avec les villes de
Marseillan, Loupian et Bouzigues

EN SON LIEU

Créé en novembre 2020 au Studio
Bagouet, ICI - CCN Montpellier
Occitanie

Production : ICI - Centre
chorégraphique national Montpellier
Occitanie / Direction Christian Rizzo

Coproductions : Centquatre - Paris ;
Pronomade(s) en Haute-Garonne ;
TRAVERSE - Hautes-Pyrénées

Remerciements : Françoise Lebeau ;
FAR WEST et Christine Morquin ;
L'Essieu du Batut - résidence
d'artistes en Aveyron

AUTREMENT QU'AINSI

Production : Être en scène - Cth Yann
Lheureux

Coproductions : Le Citron Jaune ;
CNAREP, Port Saint-Louis ; Lieux
Publics ; CNAREP, Marseille ;
L'Atelline - lieu d'activation art et
espace public, Juvignac ; IN SITU
ACT, Europe Créative, UE ; La Bulle
Bleue, ESAT artistique et culturel,
Montpellier ; Association France
Alzheimer Hérault ; EHPAD François
Gauffier, Montpellier ; EHPAD CHU
d'Arles ; CCAS de Montpellier

La compagnie est subventionnée
par la Drac Occitanie, la Région
Occitanie, le Département de
l'Hérault, Montpellier Méditerranée
Métropole et la ville de Montpellier
Ce spectacle bénéficie du soutien
d'Occitanie en scène

En partenariat avec la ville de
Bouzigues

INTERLUDE EN FA MAJEUR

Production : Maréage

En partenariat avec la ville de
Bouzigues

NAQS

Créé en septembre 2023 à la
Fabrique de la danse, Paris

Production : Compagnie du
Scarabée - GPS

Coproductions : L'Estive Scène
nationale de Foix ; projet lauréat du
collectif En Jeux

Accueil studio : CDCN - La place
de la danse - Toulouse ; L'Escalade-
Tournefeuille ; Le Carreau du temple-
Paris ; Théâtre Molière → Sète, scène
nationale archipel de Thau ; l'Estive
Scène nationale - Foix ; L'Étoile
du Nord - Paris ; Théâtre Le Ring-
Toulouse

En partenariat avec la ville de
Bouzigues

BAL CHORÉGRAPHIQUE

Production : Ballet du Nord - Centre
Chorégraphique National Roubaix
Hauts-de-France

Commande : Philharmonie de Paris
En partenariat avec la ville de
Bouzigues

AMOUR-S

Créé en juin 2019 aux Rencontres
Chorégraphiques Internationales de
Seine-Saint-Denis, Théâtre Berthelot
de Montreuil

Production : La Compagnie de SOI

Coproductions : Rencontres
chorégraphiques internationales de
Seine-Saint-Denis ; Theater Freiburg
(Allemagne)

Accueil studio : POLE-SUD, Centre
de Développement Chorégraphique
National Strasbourg ; Centre
chorégraphique national de Tours /
Direction Thomas Lebrun

Action financée par : la Région Île-
de-France

Soutiens : Centre national de la
Danse à Pantin ; la Briqueterie CDCN
du Val-de-Marne

La Compagnie de SOI est
subventionnée par la Drac Île-de-
France - ministère de la Culture et de
la Communication

À NOS COMBATS

Créé en version espace public en
juillet 2022 au Festival « Prendre
l'R » - Le Grand R - Scène nationale
de la Roche-sur-Yon et version salle
en février 2023 au Festival FARaway -
Le Manège Scène Nationale - Reims

Production : Compagnie
Mouvements perpétuels

Coproductions : Le Grand R - Scène
nationale de la Roche-sur-Yon ;
L'Atelline - lieu d'activation art &
espace public ; Le Manège de Reims ;
Les Francophonies : des écritures à
la scène - Limoges ; Charleroi danse
Centre chorégraphique de Wallonie-
Brexelles

Salia Sanou est artiste associé au
Grand R - Scène nationale de La
Roche-sur-Yon

La Compagnie Mouvements
perpétuels est conventionnée par
le ministère de la Culture - Drac
Occitanie, elle reçoit le soutien de la
ville de Montpellier et de la Région
Occitanie

Le spectacle est labellisé Olympiades
Culturelles Paris 2024

DELIRANZA

Créé en juin 2022 au Festival Arte
Flamenco à Mont-de-Marsan

Soutiens : INAEM ; la junta de
Andalucía





AVEC VOUS

Des rendez-vous pour échanger

Tout au long de la saison, le TMS vous propose des rendez-vous en complicité avec les artistes autour de leurs spectacles. Autant d'occasions de (faire) vivre ce théâtre autrement et d'ouvrir encore plus largement ses portes. Tisser des liens avec les compagnies soutenues par le bureau de production du TMS, expérimenter et participer, une autre façon d'être spectateur, une autre manière de découvrir le TMS, son équipe et ses artistes.

A AAA

Les rencontres d'après-spectacle

En bord de plateau, dans la salle ou à la faveur d'un moment convivial, en toute simplicité, retrouvez les artistes et prolongez votre plaisir de spectateur.

→ Les rencontres sont indiquées sur les pages de chaque spectacle.

Les résonances

En écho aux spectacles, certains de ces rendez-vous réguliers permettent de mieux connaître la démarche des artistes, de susciter la curiosité, la réflexion et même parfois le débat. D'autres proposent une mise en bouche avec des extraits, des lectures, des petites formes. Initiés par la scène nationale, ces rendez-vous sont aussi conçus avec les partenaires du TMS : la Nouvelle Librairie Sétoise, le réseau des médiathèques de l'agglomération, le Conservatoire à Rayonnement Intercommunal Manitas de Plata, le Nouveau Palace et le Comoedia...

Ceci n'est pas un café psy !

Cinq rendez-vous animés en amont des spectacles par Julien Andersch, médecin psychiatre et psychothérapeute autour d'une thématique à chaque fois différente. Cela commence par l'exposé d'une notion issue du champ de la psychiatrie et des sciences humaines, et se poursuit par un temps de dialogue et de partage.

NOUVEAUTÉ Paroles d'artistes

Découvrez le parcours d'un artiste de la programmation avant le spectacle. Animés par Sandrine Mini, directrice du TMS, ces rendez-vous permettent de situer l'œuvre présentée et de donner d'autres clés de lecture avant le spectacle.

→ À retrouver sur les pages spectacles et dans notre newsletter mensuelle.

Avec les artistes accompagnés par le TMS

Découvrez le processus de création d'un spectacle, levez le voile sur le décor, les costumes ou bien essayez-vous à la pratique, Autant d'occasions de découvrir leur travail, d'être au plus près des enjeux de création, de comprendre leur démarche. Venez partager ces moments uniques, nous vous ouvrons les coulisses.

Des rendez-vous pour vivre le TMS autrement

Pour accompagner vos sorties et prolonger vos soirées de manière festive, l'équipe du TMS a à cœur de faire vibrer votre plaisir de spectateur. Goûters-jeux, soirées platines, bals participatifs, différentes rencontres ponctuent la saison alors soyez curieux, profitez d'un théâtre ouvert à tous.

NOUVEAUTÉ Instants gourmands

Conçus en lien avec la cheffe du restaurant La découverte, Aude de Pouzilhac, ces rendez-vous artistiques ont lieu au foyer du Théâtre dans les temps d'ouverture du restaurant : moments musicaux chorégraphiques ou théâtraux, autant de formats à déguster sans modération !

→ À retrouver sur les pages spectacles et dans notre newsletter mensuelle.

Les visites du TMS

Le service des relations avec le public conçoit des visites spécifiques à destination des groupes pour une autre approche du théâtre, de ses métiers, de ses endroits secrets mais aussi des visites thématiques pour préparer et sensibiliser autour d'une venue à un spectacle.

L'Office de tourisme intercommunal Archipel de Thau organise également des visites qui

permettent de découvrir l'envers du décor et de comprendre l'histoire de ce magnifique théâtre à l'italienne, les samedis à 14h30.

→ Calendrier, renseignements et tarifs : Office de tourisme, 60 Grand'Rue Mario Roustan, 04 99 04 71 71, archipel-thau.com

→ Tous ces rendez-vous s'inventent au fur et à mesure de la saison, ouvrez l'œil et suivez l'actualité dans notre newsletter mensuelle, inscrivez-vous sur tmsete.com

→ En devenant fan de notre page Facebook ou en suivant notre fil Instagram, ne ratez rien de l'actualité du TMS.

→ Vous pouvez aussi contacter le service des relations avec le public : 04 67 74 32 52, relationspublics@tmsete.com



AVEC VOUS

Des rendez-vous pour pratiquer

À travers sa programmation et ses artistes, le TMS offre à chacun la possibilité d'appréhender les spectacles par la pratique. Ces rendez-vous sont l'occasion de s'éprouver, s'essayer en toute complicité, d'échanger avec des interprètes-formateurs et d'éveiller autrement sa curiosité de spectateur. Animés par les artistes des compagnies invitées, les stages et ateliers sont le moyen d'être au plus près des démarches artistiques et de ceux qui les font. Que vous soyez curieux, débutants ou professionnels, il y a forcément des propositions qui vous correspondent. Danse, théâtre, marionnettes, écriture, chant, il y en a pour tous et pour tous les goûts. La seule condition ? Être spectateur ! Assister aux spectacles est un préalable obligatoire pour être un bon stagiaire.

NOUVEAUTÉ Les ateliers du TMS

Imaginé à destination des jeunes de 12 à 16 ans, les lundis de 18 à 20h, les ateliers offrent l'opportunité de s'initier ou d'approfondir la pratique du théâtre et de découvrir la vie de la Scène nationale. Animés par Maude Buinoud, comédienne professionnelle, les jeunes gens font l'expérience de la mise en jeu du corps et de la voix. Ils apprennent à percevoir l'espace et à cultiver l'imaginaire, la fantaisie, l'écoute, la confiance en soi et en ses partenaires... Ponctués de temps de spectacles inclus dans le parcours, l'atelier se termine par une présentation du travail mené pendant l'année.

→ Début des cours lundi 2 octobre, tarif : 170€/an (90€/an pour les familles bénéficiant des minimas sociaux).

Les stages amateurs

Conçus pour un large public, enfants, adultes ou en famille, ces stages s'articulent en lien avec les spectacles et sont l'occasion d'une nouvelle expérience.

Les stages vacances

Pour les enfants ou les adolescents, nous avons parfois la possibilité d'associer des artistes à

un temps plus approfondi autour d'une pratique artistique. Découvrir la jonglerie, progresser en danse hip-hop, fabriquer un spectacle en une semaine, autant d'aventures que nous avons déjà explorées.

→ Diverses propositions se construisent au fil de la saison, renseignez-vous !

ALORS on danse !

Autour de ce temps fort, retrouvez des conférences, des ateliers, des projections et des surprises. Vous êtes en forme, vous avez envie de bouger et d'expérimenter le travail au plateau avec les artistes de la saison, rejoignez-nous pour les spectacles *Le bal chorégraphique* de Sylvain Groud (p. 61) et *À nos combats !* de Salia Sanou (p. 63).

→ Programmation complète sur tmsete.com et dans les lieux partenaires.

→ Ces propositions vous intéressent ? Vous souhaitez avoir tous les détails, les tarifs, les dates, contactez le service des relations avec le public : 04 67 74 32 52, relationpublics@tmsete.com

→ À retrouver également sur tmsete.com et dans notre newsletter mensuelle.



LE TMS ET LA JEUNESSE

Le TMS 3 → 20

Inscrit au cœur de ses missions, la scène nationale développe un programme d'éducation artistique et culturelle qui se voit renforcé par un projet dédié à l'enfance et à la jeunesse : le TMS 3 → 20. De 3 à 20 ans, c'est un ensemble de propositions et de projets d'actions culturelles démultipliés qui s'offrent au regard du plus grand nombre.

Le TMS 3 → 20, ce sont des spectacles en direction de la jeunesse avec des artistes en résidence, des créations, un accompagnement aux compagnies mais aussi des séances scolaires et des séances tout public pour venir en famille. Ce sont également des actions éducatives et des parcours renouvelés avec les élèves et leurs parents pour un vrai engagement en direction de la jeunesse.

L'éducation artistique et culturelle

Actions de sensibilisation et d'éducation artistique

Essentielles dans le parcours du jeune spectateur, dans son éveil et son apprentissage, diverses actions s'offrent aux enseignants pour rendre possible la rencontre entre une œuvre et leurs élèves. Rencontres avec les artistes en classe, visites du théâtre, ateliers découvertes, parcours artistique... De la sensibilisation à l'éveil, de la pratique régulière ou ponctuelle à l'aide au montage de projets thématiques ou bien à l'organisation de temps de formation en partenariat avec le Rectorat, le service des publics du TMS accompagne les enseignants dans leurs projets artistiques et culturels.

Jumelages avec les établissements scolaires et de formation

Le TMS affirme son engagement en faveur de l'éducation artistique avec les collèges Jean Moulin et Victor Hugo, les lycées Joliot Curie et Paul Bousquet et la cité scolaire Paul-Valéry de Sète. La scène nationale est également en étroite relation avec d'autres établissements

comme le lycée Saint Joseph, le collège Simone de Beauvoir de Frontignan la Peyrade, l'école Lakanal de Sète, le LEPAP de Frontignan...

Service éducatif

Deux enseignants missionnés par le Rectorat auprès de la scène nationale sont les interlocuteurs privilégiés des enseignants désirant construire un projet d'éducation culturelle et artistique avec leurs élèves.

Pour les aider à préparer la venue de leurs élèves au spectacle, ils réalisent des outils pédagogiques, impulsent des formations et mettent en œuvre des projets avec les ressources artistiques du TMS en accord avec le volet culturel de chaque établissement scolaire.

Dispositifs éducatifs et culturels

Ils ont en commun de permettre aux enseignants d'avoir une offre complète qui facilite l'accès au TMS (aide aux transports, à la billetterie ou au financement de l'atelier de pratique) en associant la venue au spectacle avec un temps d'atelier avec les artistes.

Chaque saison, le TMS conçoit des dispositifs d'éducation artistique et culturelle originaux vers les publics de la maternelle et du primaire. Par ailleurs, la scène nationale initie des démarches partenariales avec des structures du territoire comme le CPIE, l'école des Beaux-arts de Sète, le conservatoire à rayonnement intercommunal ou le réseau des médiathèques afin de mobiliser les compétences inscrites dans les projets d'éducation artistique, culturelle et transdisciplinaire.

Du Collège à la Scène, Les mercredis chorégraphiques, théâtraux ou circassiens... sont des dispositifs qui s'adressent aux élèves du secondaire et sont conçus par le Département de l'Hérault, la Drac Occitanie avec le concours du Rectorat.

Université et enseignement supérieur

Tout au long de la saison, nous initiions et développons des projets en direction des étudiants avec les établissements d'enseignement supérieur et universitaire partenaires du TMS comme l'École des Beaux-Arts de Sète, l'Université Paul-Valéry - Montpellier 3.

Pass culture

Le pass Culture s'ouvre aux 15-17 ans. Lancé par les ministères de la Culture et de l'Éducation nationale, le pass Culture aide les établissements scolaires (collèges et lycées dès la 6^e) à financer des activités artistiques et culturelles. Ces démarches peuvent être co-construites avec la scène nationale, n'hésitez pas à nous contacter.

→ Pour en savoir plus, rendez-vous sur l'espace enseignants du pass Culture.

Tarifs scolaires

→ **Maternelle et primaire** : 5€

→ **Collège et lycée** : 8€

→ **Tarifs étudiants** : le TMS facilite la venue des étudiants aux spectacles en étant partenaire du dispositif YOOT mené par le CROUS de Montpellier (modalités pratiques et tarifs étudiants hors YOOT, voir p. 92).

Vos contacts

→ **Établissements scolaires**

Hélène Villain, 07 56 96 40 27,
helenevillain@tmsete.com

Marine Lacombe, 04 67 18 53 22,
marinelacombe@tmsete.com

→ **Enseignants missionnés**

Saad Bellaj (théâtre),
saad.bellaj@ac-montpellier.fr

Claire Pavy (arts du mouvement),
claire.moisson@ac-montpellier.fr







LA CRÉATION AU SEIN DU TMS

Le TMS soutient et accompagne les compagnies et les artistes en étant présent dans toute la chaîne de fabrication, des premières discussions avec les artistes sur le choix du spectacle, en passant par les temps de recherche et de répétitions jusqu'aux premières représentations puis à la vente et à la diffusion du spectacle.

Cette mission de « production déléguée » est essentielle pour le TMS. Historique et singulière au sein d'un réseau de 77 scènes nationales, elle permet aussi de vous faire découvrir des artistes au travail sur notre territoire avant que ces spectacles ne prennent la route (une cinquantaine de dates en France et en Suisse sur la saison 2023/2024).

En 2022, Fabrice Melquiot créait *La Truelle* (p. 19) que vous pourrez revoir sur le bassin de Thau à l'automne prochain. En janvier 2024, vous pourrez découvrir *La nuit des temps* (p. 30), qu'il déploiera à Balaruc-les-Bains.

En 2023, nous avons aussi le plaisir d'accompagner, pour sa première création, l'autrice et metteuse en scène Élise Douyère. *Bao Bras*, imaginé comme un conte initiatique musical et pictural, s'inscrit dans le dispositif du TMS 3→20 et sera créé en début de saison (p. 23).

BAO BRAS

CRÉATION JEUNE PUBLIC | ÉLISE DOUYÈRE - C^{IE} ELISHEBA

Avec *Bao Bras*, Élise Douyère nous livre une fable initiatique qui dresse en creux un portrait de l'adolescence. Trois narrateurs et autant de regards portés sur les événements traversés par Bao interrogent ce moment délicat où s'entrechoquent choix de vie et construction de soi. L'histoire de *Bao Bras* se développe dans un environnement plastique et graphique où tailles, mouvements et images du récit se trouvent démesurés, exagérés et déformés pour laisser place à l'imaginaire.

CRÉATION 2023/2024

→ Du 23 au 25 novembre 2023, Centre Culturel Léo Malet, Mireval - Théâtre Molière → Sète, scène nationale archipel de Thau (voir p. 23)

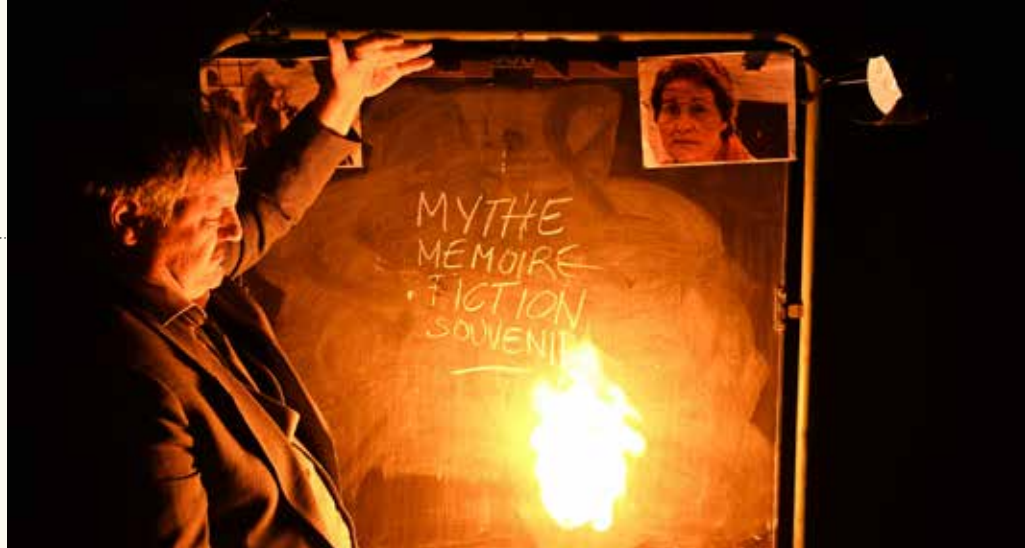
→ 29 et 30 novembre 2023, Théâtre des 2 Points de Rodez, Scène conventionnée

→ Du 1^{er} au 3 février 2024, DSN - Dieppe Scène nationale

→ Du 4 au 6 avril 2024, Théâtre de Villefranche

Coproduction : Compagnie Elisheba ; Théâtre Molière → Sète, scène nationale archipel de Thau ; Théâtre de Villefranche-sur-Saône ; Le Rive Gauche, centre culturel de Saint-Etienne-du-Rouvray, scène conventionnée d'intérêt national art et création danse | Soutiens : Drac Normandie ; Département de l'Eure ; le Théâtre du Château-Ville d'Eu ; DSN-Dieppe Scène nationale ; Normandie Images ; Compagnie Louis Brouillard





LA TRUELLE

FABRICE MELQUIOT - COSMOGAMA

La pièce qui oscille entre documentaire et fiction évoque les origines calabraises de l'auteur, à travers ses souvenirs d'enfance et d'adolescence, mêlés à ceux du comédien italo-suisse François Nadin. Les mémoires fusionnées sont émaillées de fragments relatant l'histoire de la mafia de 1860 à nos jours. Le spectacle est à la fois une enquête, une réflexion sur le pouvoir et un jeu de rôles qui aurait la mafia comme matrice. Creuser, ériger une histoire intime dans l'intimité de l'histoire.

«Au milieu d'un tableau noir et d'un rétroprojecteur, François Nadin enfle aussi bien les habits de la Pizzitana, toute de noir vêtue, fichu compris, que ceux du maffieux, lunettes de soleil, costard trois pièces et mocassins vernis. Il joue encore des registres de voix. Tantôt sifflante lorsqu'il retrace les souvenirs de famille qui prennent aux tripes, tantôt martelée lorsqu'il liste le nom des victimes assassinées. Et réussit ce pari : alterner les moments édifiants et les moments intimes sans marquer les transitions. Son énergie, souriante, mais désenchantée de

bout en bout, provoque un liant intense, des rafales d'émotion.» M.-P. GENECAND, *LE TEMPS*

TOURNÉE 2023/2024

- Du 9 au 13 novembre 2023, Théâtre Molière → Sète, scène nationale archipel de Thau, version LSF et en itinérance (voir p. 19)
- 14 novembre 2023, Théâtre Le Périscope, Nîmes, version LSF
- 22 novembre 2023, La Bulle Bleue, Montpellier
- 23 novembre 2023, Théâtre Jacques Cœur, Lattes, version LSF
- 11 janvier 2024, Scènes des 3 ponts, Castelnaudary, version LSF
- 13 janvier 2024, L'Astrada, Marciac, version LSF
- 16 janvier 2024, Les Scènes du Jura, Scène nationale, Lons-le-Saunier, version LSF et en itinérance
- Du 22 au 26 janvier 2024, Théâtre Durance, Château-Arnoux Saint-Auban, en itinérance
- Du 30 janvier au 17 février 2024, MC2 : Maison de la culture de Grenoble, en itinérance
- Du 20 au 22 février 2024, Théâtre du Passage, Neuchâtel, Suisse
- Du 24 au 27 février 2024, Théâtre du Crochetan, Monthey, Suisse, version LSF

Coproduction : Cosmogama ; Théâtre Molière → Sète, scène nationale archipel de Thau ; Théâtre de Villefranche-sur-Saône ; Espace des Arts, scène nationale Chalon-sur-Saône ; Espace Jean Legendre, Théâtres de Compiègne ; Théâtre des Quartiers d'Ivry - CDN du Val-de-Marne ; MC2 : Maison de la culture de Grenoble ; Les Scènes du Jura, scène nationale | **Soutiens :** Piano Tiroir ; Ville de Balaruc-les-Bains ; Spedidam. Ce texte est lauréat de l'Aide à la création de textes dramatiques - ARTCENA. Fabrice Melquiot est représenté par L'ARCHE - agence théâtrale, arche-editeur.com

Contacts bureau de production :

- Florence Marguerie, directrice de production, 04 67 18 68 68, 06 70 91 18 42, florencemarguerie@tmsete.com
- Émilie Dezeuze, chargée de production, 04 67 18 53 28, emiliedezeuze@tmsete.com

COPRODUCTIONS ET RÉSIDENCES

Coproductions du TMS 2023/2024

- Compagnie Les Palpitantes – Mélissa Zehner, *La Nuit se lève*
- Compagnie La Résolue – Louise Vignaud, *Nuit d'Octobre*
- Compagnie Bêtes de foire, *Décrochez-moi-ça*
- Compagnie Eudaimonia, Guillaume Séverac-Schmidt, *Richard III*
- Compagnie Nomade in France – Abdelwaheb Sefsaf, *Kaldûn*
- Compagnie Ni Desnudo Ni Bajando La Escalera, *Les quatre points cardinaux sont trois : le nord et le sud*
- Compagnie Par Terre – Anne N'Guyen, *Matière(s) première(s)*
- Compagnie Intensités – Maguelone Vidal, *Qui m'appelle ?*
- Turak Théâtre, *Ma mère c'est pas un ange (mais j'ai pas trouvé mieux)* et *Saga Familia – des lustres inconnus*
- Fabrice Melquiot – Cosmogama - CDN de Sartrouville, *Cette note qui commence au fond de ma gorge*
- Compagnie Wanda – Valentine Carette, *L'hypothèse de la foudre*
- Groupe Noces Danse Images – Florence Bernad, *Baal*

Coproductions dans le cadre de dispositifs ou appel à projets

- Compagnie L'Encyclopédie de la parole, *Oh c'est quoi ça ?*, dans le cadre de La Couveuse
- Alima Hamel et Jehane Hamm, *Naqs*, dans le cadre du Collectif En Jeux

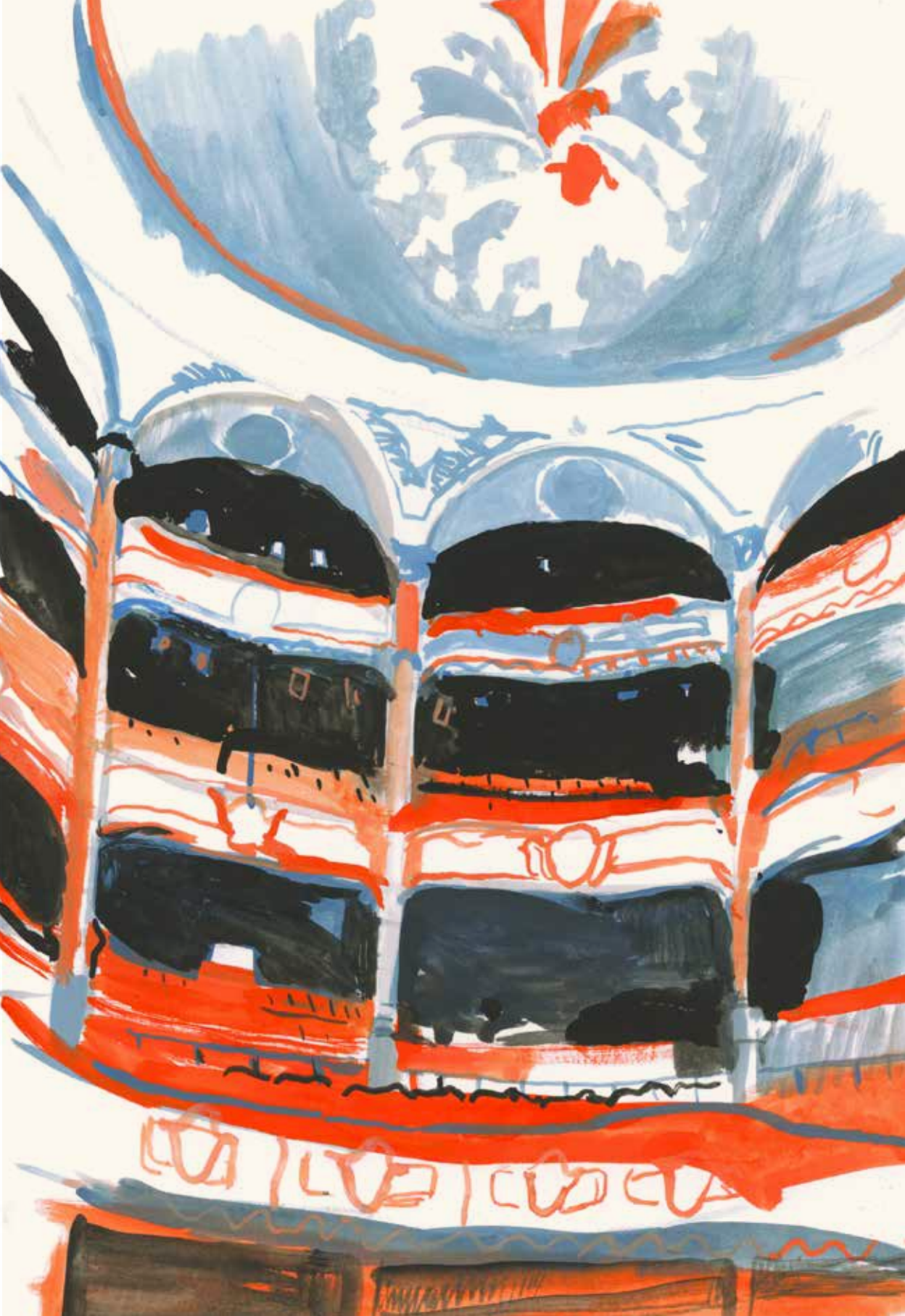
- Compagnie Eudaimonia, Guillaume Séverac-Schmidt, *Richard III*, dans le cadre du Fondoc 2022
- Compagnie Bêtes de foire, *Décrochez-moi-ça*, dans le cadre du Fondoc 2023

Accueil en résidence

- Compagnie Qui Bout – Lila Berthier, *Alice Je suis*
- Robert Combas – Lucas Mancione, *Les Sans Pattes*
- Compagnie Nomade in France - CDN de Sartrouville – Abdel Sefsaf, *Kaldûn*
- Compagnie Elisheba – Élise Douyère, *Bao Bras*
- Sandra Cipolat trio dans le cadre d'Occijazz, *Human*
- Compagnie L'Encyclopédie de la parole, *Oh c'est quoi ça ?*
- Compagnie Vilcanota – Bruno Pradet, *De loin si près*
- Alima Hamel et Jehane Hamm, *Naqs*
- Compagnie Marécage, Benjamin Tricha, *Interlude en Fa majeur*
- Compagnie Joli Mai – Félicie Artaud, *La Louve*
- Fabrice Melquiot – Cosmogama - CDN de Sartrouville, *Cette note qui commence au fond de ma gorge*

Soutien du TMS et prêt de studio

Le TMS soutient et défend la création et les artistes en accueillant également de nombreuses compagnies dans le cadre d'accueil studio. Les compagnies invitées bénéficient de soutien par la mise à disposition d'espaces de travail, d'accompagnements techniques ou administratifs.



Montpellier
capitale
européenne
de la **Culture**
2028

Montpellier
Sète,
archipel
de **création**


M
28

Unis pour la culture



PARTENAIRES

PARTENARIATS PROFESSIONNELS

 **ASSOCIATION DES SCÈNES NATIONALES** Le TMS fait partie d'un réseau de près de 77 scènes nationales, label décerné par le ministère de la Culture, regroupées au sein de **l'association des scènes nationales**.

Le Collectif En Jeux est un regroupement de structures de diffusion, œuvrant pour le soutien à la création et à la diffusion d'œuvres créées par des compagnies artistiques installées en région Occitanie.

La Couveuse associe le Théâtre Paris-Villette, le Théâtre Nouvelle Génération - CDN de Lyon, le Théâtre Am Stram Gram de Genève, Centre de création, partenaire de l'enfance et la jeunesse et le TMS pour promouvoir une création exigeante et résolument contemporaine à destination de la toute petite enfance.

FONDOC FONDS DE SOUTIEN À LA CRÉATION CONTEMPORAINE EN OCCITANIE **Le Fondoc** est un groupement de structures culturelles implantées en Occitanie qui ont décidé d'œuvrer ensemble, via un fonds de soutien, à la création contemporaine et à sa présence à la fois dense, diversifiée et partagée dans la région.

SOUTIENS À LA DIFFUSION



Depuis novembre 2021, et au terme d'une année d'échanges collégiaux, vingt-trois acteurs artistiques et culturels réunis à l'occasion de la XIII^e édition du NEUFNEUF Festival, ont décidé de créer le premier **réseau danse en Occitanie** pour favoriser la diffusion, la mutualisation et la diversité des projets et des compétences.



Occijazz rassemble l'ensemble de la filière professionnelle jazz de la région et est partenaire du TMS pour des résidences de création et de diffusion des artistes.



Le TMS est partie prenante de la **Plateforme Jeune Public Occitanie**. Cet espace de rencontre professionnelle a pour but de stimuler une réflexion commune, de faire circuler les informations et d'encourager l'innovation et la création autour du jeune public.



La Verrerie d'Alès, Pôle national cirque a pour mission d'accompagner la création et la diffusion de spectacles de cirque contemporain dans l'espace public ou des lieux non dédiés.

PARTENARIATS MÉDIAS



LE TMS ET LES MÉCÈNES

Merci à nos mécènes

Être mécène, ce n'est pas apporter un simple soutien financier, c'est aussi s'associer à nos valeurs, être partie prenante d'un projet, apporter des compétences, faire preuve d'engagement solidaire et citoyen. À ce titre, le mécénat du TMS est pluriel ! Le Club d'entreprises mécènes, impulsé par la Banque Dupuy, de Parseval et la société Hexis, est devenu, au fil des ans, un espace de rencontres, d'échange et de partage autour de valeurs fortes où chaque entreprise prend sa place dans une confiance réciproque. Créée la saison passée, à l'occasion des dix ans du Club, l'Association Les Mécènes du Théâtre Molière → Sète a pour vocation de regrouper et d'accompagner toutes les formes de mécénat possibles pour la scène nationale, en plus du Club.

Grâce à cette confiance partagée et aux dispositions fiscales qui y sont liées, ensemble, entreprises et spectateurs font rayonner le TMS au cœur de la cité entre excellence artistique, solidarité et ouverture sur le monde. Être mécène du TMS, c'est s'associer à un projet artistique et culturel ambitieux, participer à l'ancrage territorial de la scène nationale, accompagner la création artistique et garantir l'accès de ce lieu au plus grand nombre.

Vous êtes nos ambassadeurs, vous êtes mécènes du TMS.

Le mécénat de projets

Ils nous accompagnent sur des projets spécifiques.

**Mécène pour
la mobilité
des spectateurs**

KEOIS
BASSIN DE THAU

**Mécènes du
TMS 3 → 20 ans**



**Mécène
en production**



**Mécènes pour des aménagements
intérieurs au TMS**



Devenez spectateur mécène

Être spectateur mécène, c'est s'associer à nos valeurs, être partie prenante d'un projet, faire preuve d'engagement solidaire et citoyen. Vous soutenez nos actions auprès de la jeunesse et de l'ensemble de nos publics. Vous favorisez la création et la production artistique sous toutes ses formes dans un cadre patrimonial prestigieux et en lien avec un territoire à forte identité.

→ Pour devenir spectateur mécène, il n'y a pas de montant minimum et chacun peut participer à la hauteur qu'il souhaite.

→ En tant que spectateur mécène, vous bénéficiez* de rendez-vous privilégiés avec l'équipe du TMS et les artistes (répétition, sortie de résidence, rencontre), d'un tarif privilégié, d'invitations aux spectacles et de la présentation de saison en avant-première.

* Contreparties selon montant du don, plus d'informations sur tmsete.com



**CLUB
DES
ENTREPRISES
MÉCÈNES → TMS**

**Le Théâtre Molière → Sète remercie chaleureusement les entreprises
de son Club pour leur précieux soutien et leur engagement.**

PARTENAIRES OFFICIELS



PARTENAIRES BIENFAITEURS



PARTENAIRES ACTIFS



PARTENAIRES AMIS

La Jungle – TO Courtage – Restaurant En Face – Laurent Allingry réseau investissement – Languedoc Emballages – Charles Osborn – Laurent Elec – Littlebox – La Cave au Vin Vivant – Huissiers Ruiz-Rodier, Ruiz – Ciniat Radiateurs – LIFA 3D – Pêcherie Cettoise – Brasserie Le Victor – Strategy's Finance – La Ola – Delom SAS – Association Educaskills&formaskills – Absolutely Southern France – Lafarge Granulats – En Santé – Sud Vacances Voyages – Huitres Bouzigues – Les Vins Préau – Les Bergeries de Sète – Crespo – Maîtres Sigulier-Spinelli-Morer-Torregrosa, notaires à Sète – Garcia & Fils

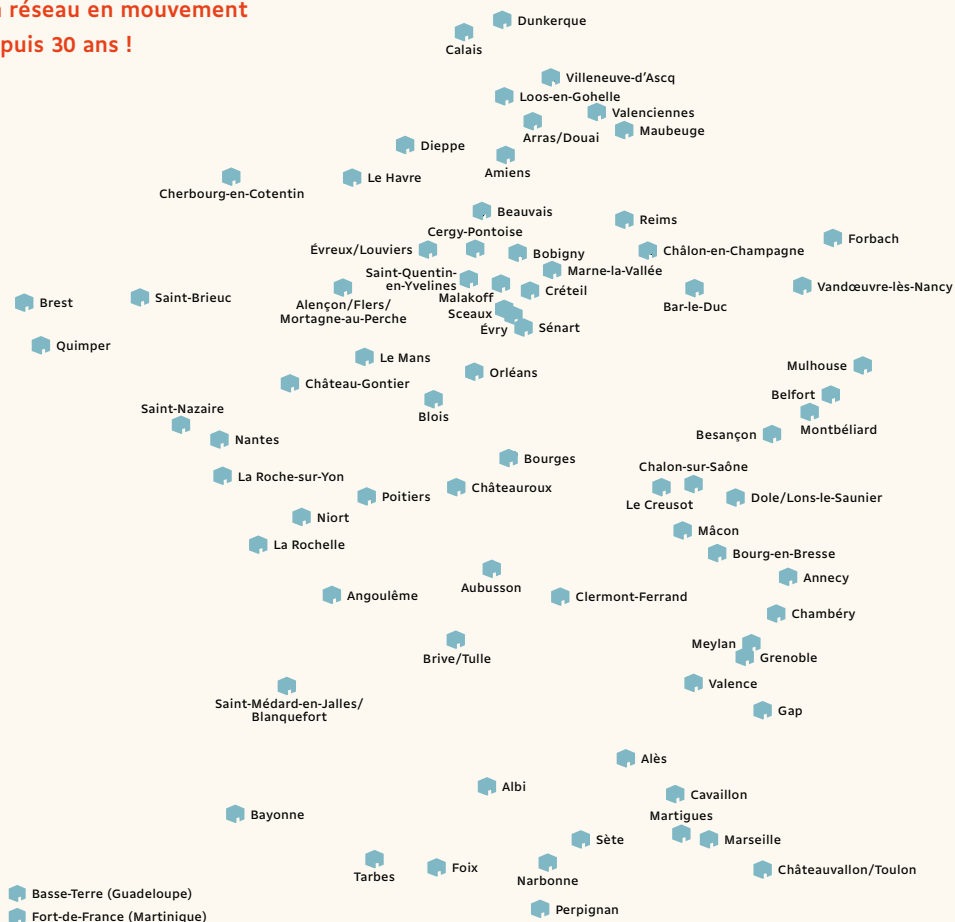
→ Contact mécénat : Samy Rebaa, 06 76 84 62 02, mecenat@tmsete.com

LES SCÈNES NATIONALES EN FRANCE

Le réseau des Scènes nationales représente 77 maisons dédiées à la création contemporaine, réparties sur l'ensemble des régions métropolitaines, ainsi qu'en outre-mer. Le label scène nationale garantit une autonomie de gestion et une liberté de programmation et de création. Il se constitue autour d'une « scène », d'un théâtre ou d'un lieu existant, animé par une équipe de professionnels avec à sa tête une direction choisie par les partenaires publics sur la base d'un projet artistique et culturel.

En prise avec leur temps, avec les enjeux sociaux, environnementaux, économiques ou politiques, avec les défis d'un monde en profondes mutations, les scènes nationales sont plus que jamais mobilisées pour que la création artistique soit au cœur de coopérations culturelles, de récits, de rencontres et d'expériences avec les habitants et les acteurs d'un territoire, pour continuer à innover, inventer et proposer des futurs désirables.

**Un réseau en mouvement
depuis 30 ans !**



PRESTATIONS, LOCATION D'ESPACES

Le Théâtre Molière → Sète, un écrin prestigieux pour vos événements

Joyau de la culture et fleuron architectural, le Théâtre Molière appartient à la grande famille des « théâtres à l'italienne », inauguré à Sète en 1904. Implanté au cœur de l'avenue haussmannienne de Sète, il est représentatif d'une époque où l'architecture fleurait bon la richesse locale issue de son port et du négoce du vin. Aujourd'hui, le Théâtre Molière, scène nationale, offre toute l'année une programmation aussi dynamique que séduisante.

Situé à 10 minutes du centre-ville et à 5 minutes de la gare, le Théâtre Molière vous offre la possibilité d'organiser vos événements dans un cadre prestigieux. Véritable lieu de vie, il est idéal pour vos conventions, séminaires, lancements de produit, conférences de presse, cock-

tails dînatoires, dîners de prestige, ou autres événements privés.

Le Théâtre Molière, c'est :

- un écrin pour vos événements prestigieux,
- des privatisations en journée, en soirée, le week-end ou en semaine,
- le savoir-faire d'une équipe de scène nationale,
- les prestations du personnel d'accueil et de sécurité,
- la mise à disposition du mobilier et du matériel technique du théâtre,
- la possibilité d'une restauration de qualité dans le cadre exceptionnel du foyer du théâtre.

→ **Contact : Marie Baillet**, 06 43 89 19 56, mariebaillet@tmsete.com



LIBRAIRIE ET RESTAURATION



Espace librairie avec la Nouvelle Librairie Sétoise

Le TMS et la Nouvelle Librairie Sétoise s'associent pour vous offrir un espace librairie au cœur du Théâtre Molière. Vous y trouverez un fonds important dédié à la culture et aux arts vivants ainsi qu'une sélection d'ouvrages, CD et DVD, pour explorer les thématiques de la saison. Situé dans le hall au rez-de-chaussée du théâtre, l'espace librairie est ouvert les soirs de spectacle, une heure avant le début de la représentation et après le spectacle.

- Lors de leurs achats, les spectateurs bénéficient d'une remise de 5%.
- Actualités de la librairie et commandes sur nouvellelibrairiesetoise.fr
- 7 rue Alsace-Lorraine, 34200 Sète, 04 67 74 43 21, contact@nouvellelibrairiesetoise.fr
- Le service commande : vous avez commandé un livre, la librairie vous a informé qu'il était disponible mais vous ne pouvez pas passer aux heures d'ouverture ? Vous pouvez désormais le récupérer au théâtre les soirs de spectacle sur simple demande au 04 67 74 43 21.

Restaurant La Découverte par Aude de Pouzilhac

Dans le cadre exceptionnel du foyer du Théâtre Molière, des tapas aux plats cuisinés, choisissez votre découverte... La cheffe Aude de Pouzilhac vous propose une cuisine de marché de saison, en partenariat avec les producteurs locaux.

- Du mardi au vendredi de 12h à 15h et en continu les jours de spectacles.

Ouvert pendant les vacances scolaires.

- Réservations le midi :

06 30 53 93 28, possibilité de réserver pour des groupes.



UN THÉÂTRE ACCESSIBLE À TOUS

Le TMS favorise l'accès à la culture au plus grand nombre. De l'accessibilité du bâtiment à l'accueil de personnes en situation de handicap physique, mental ou sensoriel pour qui la fréquentation d'un lieu culturel n'est pas toujours aisée, nous portons des projets, nous initiions des parcours pour rendre possible le partage de notre projet artistique et culturel avec les plus fragiles. Le TMS met en place des actions où hospitalité, inclusion et solidarité sont les maîtres-mots.

Spectateurs à mobilité réduite



→ Accès direct en Grande et Petite Salle ainsi qu'au Foyer du TMS depuis un ascenseur situé sur le côté du théâtre (entrée rue Proudhon). Cet accès est ouvert une heure avant le début des représentations. Des emplacements sont réservés en salle pour les personnes se déplaçant en fauteuil roulant. Pour être accueilli au mieux, contactez le service billetterie.

Spectateurs aveugles ou malvoyants



→ La programmation musicale et de nombreux spectacles sont naturellement accessibles. Retrouvez-les grâce à ce pictogramme.

→ Certains spectacles font l'objet d'un programme de salle enrichi à destination des publics malvoyants. Pour en bénéficier, contactez l'équipe des publics.

→ Le spectacle *Oncle Vania*, le vendredi 1^{er} mars à 20h au Théâtre Molière sera présenté en audio-description simultanée individuelle (voir p. 39).

Spectateurs sourds ou malentendants



→ De nombreux spectacles visuels et la majorité de la programmation danse sont naturellement accessibles. Retrouvez-les grâce à ce pictogramme.

→ Le théâtre est doté du système de boucle magnétique permettant une amplification des sons directement à travers l'appareil auditif

pour les personnes équipées d'un appareil avec la position T.



→ Le spectacle *La Truelle* proposé le lundi 13 novembre à Poussan est adapté en langue des signes française (voir p. 19). Cette adaptation est une proposition initiée par le TMS dans le cadre des actions de soutien à l'accessibilité des projets menés par la scène nationale.

→ Autour de ces différentes propositions, des temps de rencontres sont également proposés : visites tactiles du théâtre, échanges avec les artistes ou ateliers interprétés en LSF... Des moments à partager pour permettre à tous un temps d'immersion au plus près des artistes.



Accès Culture est partenaire du TMS
accessculture.org

Pour les personnes les plus fragiles

→ Le TMS travaille avec un ensemble de partenaires pour aller au plus près de ceux qui sont en difficultés socio-économiques, en situation de handicap ou éloignés de la culture. Des projets sont conçus en partenariat avec les Hôpitaux du Bassin de Thau et le concours des acteurs du Contrat de Ville, des CCAS des communes et de nombreuses associations à vocation sociale et humanitaire.

→ Vous avez un projet, vous souhaitez venir au TMS avec un groupe, contactez le service des relations avec le public : 04 67 74 32 52, relationpublics@tmsete.com

CARTES TMS

Plus simple et plus économique, c'est une manière d'être spectateur du TMS.

Achetez une carte nominative en ligne (ou à la billetterie) et bénéficiez immédiatement d'un tarif privilégié sur tous les spectacles et de nombreux avantages.

Les cartes TMS, c'est :

- une réduction importante sur le prix des places (la carte est amortie à partir de 4 spectacles et vous économisez jusqu'à 30% sur vos places),
- le tarif carte accessible tout au long de la saison (dans la limite des places disponibles),
- un accès à tous les spectacles,
- 2 places au tarif carte pour faire découvrir le TMS à vos amis,
- la possibilité de payer sur internet en 3 mensualités maximum sans frais à partir de 90€,
- une information régulière avec des avantages exclusifs pour les détenteurs de la carte TMS tout au long de la saison,
- des réductions auprès des partenaires du TMS*,
- la possibilité d'échanger votre place gratuitement (au plus tard la veille de la représentation, sur présentation des billets et dans la limite des places disponibles).



La carte spectateur mécène

Être spectateur mécène, c'est s'associer à nos valeurs, être partie prenante d'un projet, faire preuve d'engagement solidaire et citoyen.

- Tarif carte pour le détenteur de la carte et un accompagnant (tous les détails p. 84 ou sur tmsete.com).
- Pour devenir spectateur mécène, il n'y a pas

de montant minimum et chacun peut participer à la hauteur qu'il souhaite.

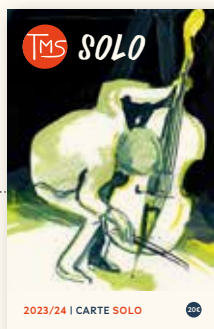
- En tant que spectateur mécène, vous bénéficiez* de rendez-vous privilégiés avec l'équipe du TMS et les artistes (répétition, sortie de résidence, rencontre), d'un tarif privilégié, d'invitations aux spectacles et de la présentation de saison en avant-première.

Acheter sur tmsete.com c'est :

- être sur un site entièrement sécurisé,
- le moyen le plus simple d'acheter ses places sans contrainte, 24h/24, 7j/7,
- éviter de se déplacer,
- choisir ses places et emplacements tranquillement sur votre ordinateur (à partir d'un quota de places déterminé dans toute la salle),
- bénéficier d'un paiement échelonné en plusieurs fois à partir de 90€.

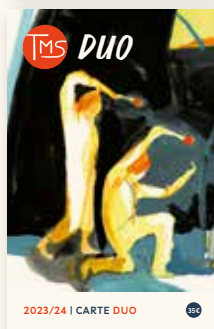
Les cartes sont nominatives et valables sur l'ensemble de la saison 2023/2024. Elles vous donnent la liberté de réserver vos places en début de saison et tout au long de l'année dans la limite des places disponibles. Votre carte TMS est à présenter à la billetterie lors de l'achat de vos places et les soirs de représentation. Des contrôles sont effectués régulièrement.

* Partenaires du TMS : Théâtre des 13 vents - CDN Montpellier, domaine d'O - Montpellier, Théâtre la Vignette - Université Paul-Valéry - Montpellier 3, Montpellier Danse, Théâtre Jacques Cœur-Lattes, Théâtre de l'Archipel - scène nationale de Perpignan, Opéra et Orchestre national de Montpellier Occitanie, Le Sillon, scène conventionnée de Clermont l'Hérault, Théâtre + Cinéma - scène nationale Grand Narbonne, Le Kiasma - Castelnaud-le-Lez, La Cigalière - Sérignan



Les cartes TMS

Que vous sortiez seul, à deux, en famille ou en groupe, nous vous proposons cinq cartes spécifiques. Et la vôtre, c'est laquelle ?



→ Solo : 20€

Pour moi

Tarif carte pour le détenteur de la carte (gratuité de la carte pour les minimas sociaux pour l'achat de trois spectacles minimum).

→ Duo : 35€

Pour vos soirées à deux

Tarif carte pour le détenteur de la carte et un accompagnant (valable sur un même spectacle).



→ Famille : 40€

Sortez en famille

Tarif carte pour le détenteur, un autre adulte et les enfants (sur justificatifs et valable sur un même spectacle).

→ Tribu : 120€

Groupes d'amis, de voisins, de collègues ou même cousinades, la carte tribu vous permet de profiter de l'ensemble des avantages des cartes TMS. Disponibles pour les groupes de 12 à 20 personnes, elle est établie au nom du groupe et bénéficie seulement aux spectateurs qui y sont rattachés.



→ Collectivité

Vous êtes entre 20 et 50 au sein de votre association, comité d'œuvres sociales d'entreprise ou même confrérie ? Rejoignez-nous en profitant de la carte collectivité.

Vous êtes plus de 50 personnes ?

Ne vous inquiétez pas, nous pouvons vous faire une proposition sur mesure.



→ Contact : 04 67 74 32 52, relationpublics@tmsete.com

TARIFS

Comment réserver ?

→ Sur tmsete.com

→ Sur place à l'accueil du TMS du mardi au jeudi, de 12h à 18h, le vendredi de 10h à 18h et le samedi de 13h à 18h


Tarifs sans carte


	1 ^{RE} SÉRIE		2 ^E SÉRIE		1 ^{RE} ET 2 ^E SÉRIES
	Plein tarif	Moins de 20 ans, étudiant, demandeur d'emploi	Plein tarif	Moins de 20 ans, étudiant, demandeur d'emploi	Minima sociaux, moins de 11 ans
Tarif ●	33€	14€	25€	14€	10€
Tarif ■	25€	14€	20€	14€	10€
Tarif ▲	14€	10€	-	-	8€
Tarif exceptionnel	38€	25€	-	-	17€
Tarif chapiteau	20€	14€	-	-	10€


→ Un tarif est consenti ½ h avant la représentation, en dernière minute, selon les spectacles et leur configuration sur des places à visibilité réduite (renseignements auprès du service billetterie).

Tarifs avec carte

	1 ^{RE} SÉRIE		2 ^E SÉRIE		1 ^{RE} ET 2 ^E SÉRIES
	Plein tarif	Moins de 20 ans, étudiant, demandeur d'emploi	Plein tarif	Moins de 20 ans, étudiant, demandeur d'emploi	Minima sociaux, moins de 11 ans
Tarif ●	26€	12€	19€	12€	8€
Tarif ■	20€	12€	15€	12€	8€
Tarif ▲	12€	8€	-	-	8€
Tarif exceptionnel	34€	20€	-	-	15€
Tarif chapiteau	15€	12€	-	-	8€

 → Étudiants 5€ avec YOOT : renseignements au 04 67 41 50 96 ou sur crous-montpellier.fr

 → Le TMS est partenaire du Passculture : retrouvez toutes les offres pour les jeunes entre 15 et 18 ans sur l'application Passculture.

 → Pour un anniversaire, pour le plaisir de partager votre passion du spectacle vivant ou pour les fêtes de fin d'année, offrez des places de spectacles !

→ Les spectacles suivants sont proposés à tous gratuitement sur réservation : *Les Sans pattes* (p. 14), *Le Bal chorégraphique* (pp. 60 et 61), *À nos combats* (p. 63).

→ Vous souhaitez découvrir un spectacle à plusieurs ? Dès l'achat de 15 places pour le même spectacle, vous pouvez bénéficier du tarif avec carte.

INFORMATIONS PRATIQUES

Billetterie TMS

Théâtre Molière

Avenue Victor Hugo, 34200 Sète

04 67 74 02 02

location@tmsete.com – tmsete.com

Horaires

→ **Du mardi au jeudi de 12h à 18h, le vendredi de 10h à 18h et le samedi de 13h à 18h à la billetterie du théâtre et par téléphone.**

→ Sur tmsete.com, toute l'année, à tout moment.

→ La billetterie reste ouverte jusqu'au début de la représentation les soirs de spectacle.

Une équipe à votre écoute

→ **Maud Di Malta,**

mauddimalta@tmsete.com

→ **Christine Lecomte,**

christinelecomte@tmsete.com

Modes de règlement

→ **Espèces, chèques à l'ordre de la scène nationale de Sète, cartes bancaires, Chèques Vacances, Chèques Culture.**

→ **Païement en 3 mensualités maximum sans frais pour les adhérents, à partir de 90€.**

Accessibilité

Le Théâtre Molière, le Centre Culturel Léo Malet et la majorité des lieux sont accessibles aux personnes à mobilité réduite et des emplacements sont réservés en salle pour les fauteuils roulants. Renseignez-vous auprès du service billetterie. Retrouvez toutes les informations sur l'accessibilité et l'accueil des personnes en situation de handicap physique et sensoriel en page 89.

Ce qu'il faut savoir pour éviter les mauvaises surprises

→ Toute place réservée doit être confirmée dans les 48h par un règlement immédiat par carte bancaire, par téléphone ou par l'envoi d'un chèque. À défaut, elle sera annulée et les places remises en vente.

→ Vos places réservées et payées sont disponibles à l'accueil jusqu'au soir de la représentation (nous n'envoyons pas les places).

→ Les justificatifs de réduction sont obligatoires pour le retrait des places et les soirs de représentation.

→ Pour les représentations hors les murs, paiement par carte bancaire possible.

→ Les billets peuvent être échangés pour un autre spectacle (ou une autre représentation) au plus tard la veille de la représentation initialement prévue et sur présentation des billets (dans la limite des places disponibles).

→ Au moment de retirer vos billets, pensez à vérifier le nom, la date, le lieu et l'heure du spectacle inscrit sur chacun d'eux.

Recommandations d'usage

→ Les portes des salles ouvrent généralement ½ heure avant la représentation.

→ Par respect des artistes autant que du public, les spectacles commencent à l'heure précise indiquée sur les billets. Au-delà la numérotation n'est plus garantie.

→ Dans certains cas, une fois la représentation commencée, l'accès aux salles peut être rendu impossible.

→ Les retardataires n'ont accès à la salle qu'à l'occasion d'un entracte ou au moment et à l'endroit jugés les plus opportuns.

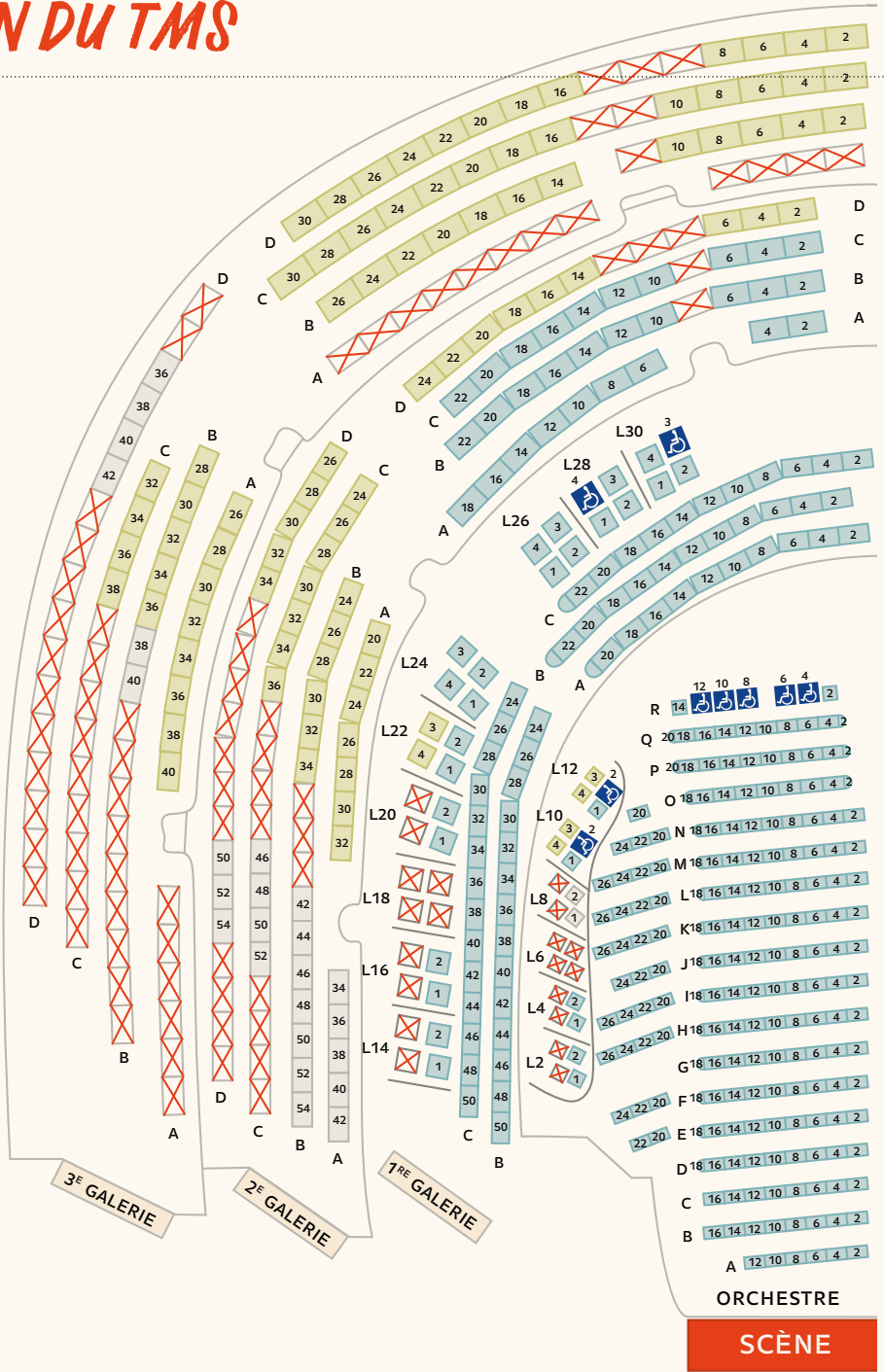
→ Les billets ne peuvent être remboursés (sauf en cas de report ou d'annulation).

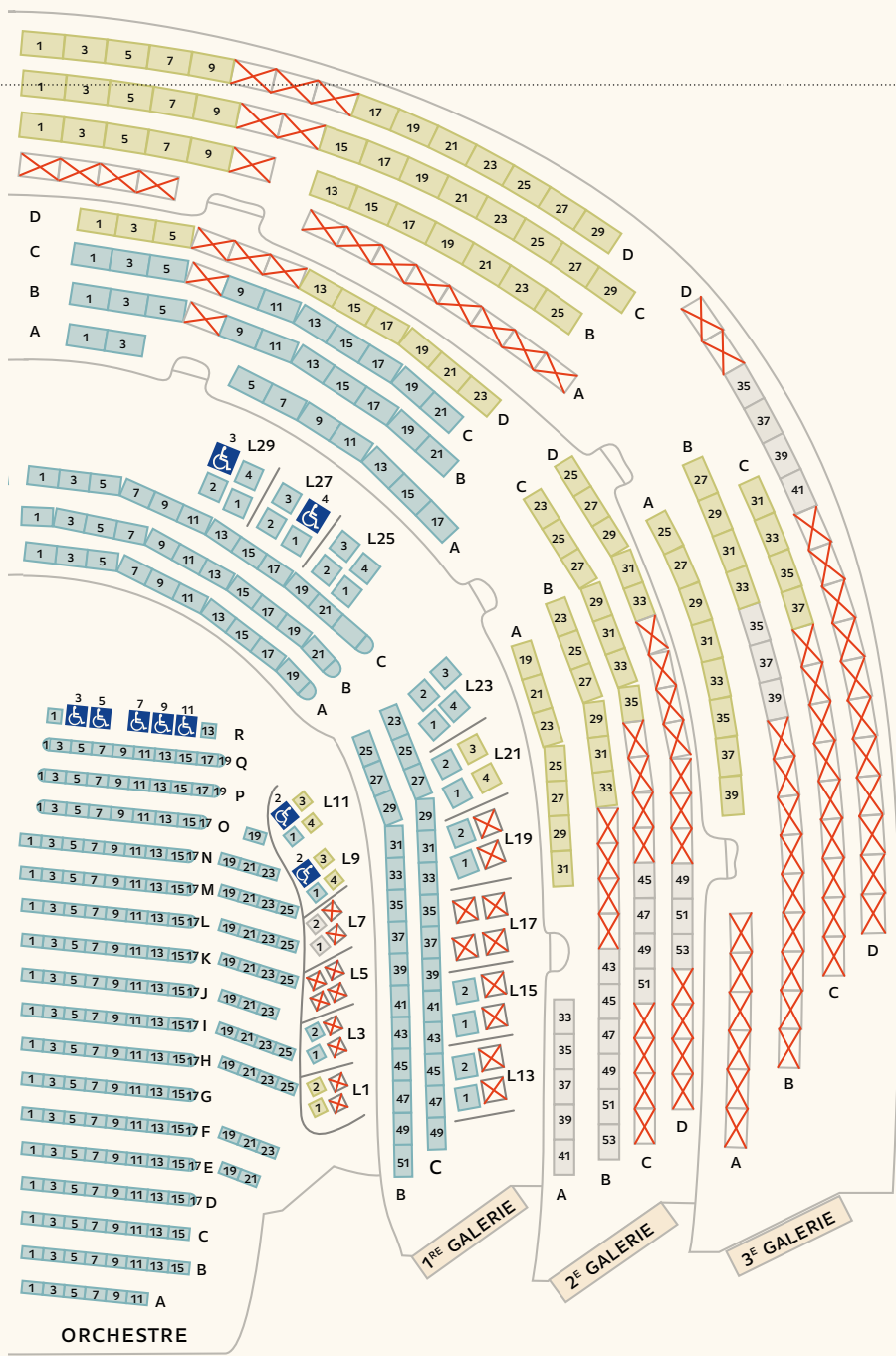
→ Des modifications peuvent intervenir en cours de saison dans les programmes et les distributions.

→ Il est strictement interdit de photographier (avec ou sans flash), de filmer et d'enregistrer dans toutes les salles de spectacles par respect des artistes et du droit d'auteur.

→ Il est strictement interdit d'utiliser son téléphone portable en salle.

PLAN DU TMS





ORCHESTRE

SCÈNE

- 1^{re} série
- 2^e série
- Places à visibilité réduite, vendues uniquement au guichet le soir des représentations et selon configuration des spectacles



L'ÉQUIPE

ASSOCIATION DE LA SCÈNE NATIONALE

Jean-François Marguerin
Président

Christiane Meyrueis
Secrétaire

Alain Revel
Trésorier

DIRECTION

Sandrine Mini
Directrice

Clémence Donnard
Assistante de direction
En collaboration avec

Samy Rebaa
Conseiller mécénat

ADMINISTRATION PRODUCTION

Administration

Ariane Guerre
Directrice administrative
et financière

Ariane Anger
Administratrice adjointe

Richard Hoarau
Chef comptable

Karine Beaux
Secrétaire
comptable et technique

Marie Baillet
Chargée de l'accueil
des artistes

Mylène Medelgi
Attachée à l'accueil
des artistes

Production

Florence Marguerie
Directrice de production

Émilie Dezeuze
Chargée de production

SECRETARIAT GÉNÉRAL

Relations publiques

Hélène Villain
Responsable des relations
avec le public et de l'action
culturelle

Marine Lacombe
Chargée des relations
avec le public

Hanna Louqaïs
Attachée à la médiation,
relations avec le public
et à la communication

En collaboration avec

Saad Bellaïj
Enseignant missionné théâtre

Claire Pavy
Enseignante missionnée
arts du mouvement

Communication

Olivier Maby
Responsable communication

Céline Juton
Chargée de communication,
responsable du
développement numérique

En collaboration avec

Lola Duval
Graphiste

Benoît Guillaume
Illustrateur

Billetterie

Maud Di Malta
Responsable accueil
et billetterie

Christine Lecomte
Chargée de billetterie

Laurence Beluet
Chargée de billetterie

Administration, secrétariat

Du lundi au vendredi
de 9h à 12h et de 14h à 18h
Théâtre Molière
Avenue Victor Hugo
34200 Sète
Tél. : 04 67 74 32 52
courrier@tmsete.com

Accueil

Laïdia Chalaoui
Hôtesse d'accueil

Éléonore Di Prima
Hôtesse d'accueil

Véronique Fis
Hôtesse d'accueil

Florence Lucas
Hôtesse d'accueil

Antoine Reboul
Hôte d'accueil

Delphine Sarrazin
Hôtesse d'accueil

Sophie Schollhammer
Hôtesse d'accueil

TECHNIQUE

Frédéric Bellet
Directeur technique

Pascal Vitrou
Régisseur général

Fabrice Anton
Régisseur général

Serge Cacoilo
Régisseur plateau

Carlos Duarte
Régisseur son et vidéo

Nicolas Flamant
Régisseur lumière

Sylvia Pressoir
Agent d'entretien

Brigitte Pagano
Agent d'entretien

COLLABORATEURS

À l'équipe permanente
se joignent de nombreux
intermittents du spectacle
(comédiens, musiciens,
danseurs, circassiens,
régisseurs, éclairagistes,
machinistes, costumiers)

Le Théâtre Molière → Sète, scène nationale archipel de Thau est subventionné par Sète agglomération Méditerranée, le ministère de la Culture et de la Communication - Drac Occitanie, la Région Occitanie / Pyrénées-Méditerranée, le Département de l'Hérault **et reçoit le soutien** du Club d'entreprises mécènes du TMS et de la Ville de Sète pour sa communication

Pour la saison 2023/2024, le Théâtre Molière → Sète, scène nationale archipel de Thau reçoit le soutien du ministère de l'Éducation nationale - Rectorat et Inspection académique, du Centre National de la Musique (CNM), de l'Association pour le Soutien au Théâtre Privé (ASTP), de l'Office National de Diffusion Artistique (ONDA) et de la SACEM

Directrice de la publication :
Sandrine Mini

Rédaction en chef :
Olivier Maby assisté de Céline Juton et Mylène Flourieusse

Rédaction : Olivier Maby, Sandrine Mini et Matthieu Banvillet

Conception graphique :
Lola Duval et Héloïse Tissot

Illustrations :
Benoît Guillaume

Le programme est composé en Prachar d'Indian Type Foundry, en Gemili de Production Type, et en Traulha dessinée sur mesure par Yoann Minet (Bureau Brut)

Impression : Imprimerie Média-Graphic

Licences : LR2010659 (I) – LR2010671 (II) – LR2010660 (III)

*Programme réalisé
et édité sous réserve
de modifications.*







Suivez-nous
sur les réseaux sociaux

- @theatremolieresete
- @theatremolieresete
- @TMSeteSN
- Théâtre Molière Sète
scène nationale

THÉÂTRE MOLIÈRE → SÈTE SCÈNE NATIONALE ARCHIPEL DE THAU

Avenue Victor Hugo
34200 Sète
tmsete.com
04 67 74 02 02
location@tmsete.com

Billetterie

Du mardi au jeudi de 12h à 18h
Le vendredi de 10h à 18h
Le samedi de 13h à 18h

Victor Hugo : pensez-y !



Théâtre Molière → Sète, scène nationale archipel de Thau
est subventionné par



et pour sa
communication par

