

2023/2024

Théâtre Molière → Sète
scène nationale
archipel de Thau



Présentation des spectacles
à destination des maternelles et élémentaires

SOMMAIRE

Pages pratiques	Aler au spectacle, c'est apprendre autrement !	4
Les sorties au spectacle en temps scolaire	Phase d'inscription et informations pratiques	5
Bao Bras	D.. CM1 à la 5 ^{ème} de collège	6
La Morsure de la limace	De la moyenne section au CE1	8
Oh c'est quoi ça ?	Maternel et tous niveaux	10
Histoire(s) de France	D.. CM2 à la 4 ^{ème} de collège	11
Les 4 points cardinaux sont trois : le Nord et le Sud	D.. CM1 à la 3 ^{ème} de collège	15
Dans la Caravana	D.. CP au CM2	17
Au creux de l'oreille	Maternel et tous niveaux	19
Renversante	D.. CE2 au CM2	21
Agenda général	Dates, horaires et lieux	23



PAGES PRATIQUES

Aller au spectacle, c'est apprendre autrement !

La formation du spectateur permet de mettre l'élève en appétit en lui fournissant quelques clefs, quelques repères qui suscitent son attente sans déflorer l'intérêt de la représentation.

La scène nationale participe au développement de la place des arts et de la culture au sein des établissements scolaires, à la fidélisation des publics dès le plus jeune âge et à l'épanouissement des élèves. Hanna Louqaïs, Marine Lacombe et Hélène Villain au sein du service des relations avec les publics œuvrent à cette mission.

Pour mener à bien cet engagement, le Service des publics de la scène nationale comprend un Service éducatif avec deux enseignants missionnés par le Rectorat pour assurer un lien permanent et privilégié entre la scène nationale et les établissements scolaires. Cette aide précieuse permet de faire connaître les missions de la scène nationale, ses ressources et ses propositions artistiques afin de favoriser et promouvoir une fréquentation active des enseignants et de leurs élèves.

Conseils et réalisation de dossiers pédagogiques, aides au montage de projet éducatif permettent une adéquation pertinente entre les objectifs d'éducation artistique inscrits dans nos missions et les enjeux de l'action culturelle au cœur de l'École.

Le Service éducatif de la scène nationale a ouvert en 1999. Aujourd'hui, il se compose de deux enseignants missionnés par la DAAC auprès du service des publics : Saad Bellaj pour le théâtre et Claire Pavy pour les arts du mouvement. Ils sont tous deux missionnés dans le cadre du premier et second degré.

POUR NOUS CONTACTER

Service éducatif du Théâtre Molière-Sète, scène nationale archipel de Thau
serviceeducatif@tmsete.com / 04.67.18.68.64

Saad Bellaj
Enseignant missionné Théâtre
saad.bellaj@ac-montpellier.fr
06.22.18.08.17

Claire Pavy
Enseignante missionnée Arts du mouvement
claire.moisson@ac-montpellier.fr /
06.73.35.87.20

Théâtre Molière-Sète, scène nationale archipel de Thau
Marine Lacombe
Chargée des relations avec le public
marinelacombe@tmsete.com / 04.67.18.53.22 / 07.80.99.64.16



LES SORTIES AU SPECTACLE EN TEMPS SCOLAIRE

Cette saison, la phase d'inscription cour du vendredi 1^{er} au vendredi 8 septembre 2023. Pour vous inscrire vous devrez faire votre demande au moyen d'un google form qui vous sera transmis par mail dès le 31 août. Vous avez la possibilité de vous inscrire à 3 spectacles et aux projets que nous proposons.

Que vous veniez régulièrement au TMS ou ponctuellement avec vos élèves, la place est à **5€** par élève et par représentation.

Pour cette année scolaire 2023-2024, nous avons choisi de prendre en charge le transport des élèves afin de laisser à chaque école le temps de penser à des solutions alternatives. Cependant, ces coûts étant en constante augmentation, nous serons contraints de changer ce système de fonctionnement en septembre 2024.

Attention, nous organisons votre déplacement dès lors que vous sortez de votre commune. Un bus sera au rendez-vous pour vous chercher devant ou à proximité de l'école et vous ramener à la fin de la séance.

Lorsque le lieu de spectacle est dans votre commune vous pouvez vous y rendre à pied ou bien dans le cas contraire, vous devez organiser vous-même votre transport.

Dans ce cas, nous vous demandons d'être présents 15 minutes avant le début de la séance afin de faciliter votre accueil.

Concernant l'encadrement des élèves, nous comptons un adulte par groupe de 8 enfants pour la maternelle (enseignant inclus) et pour l'école primaire 1 adulte pour 12.

Ces places sont exonérées. Les accompagnateurs qui viendraient en plus seront facturés (sauf circonstance exceptionnelle) au tarif de 8€.

Dès que nous aurons réalisé le planning de la saison, nous vous confirmerons votre inscription par mail et vous donnerons le montant à régler pour l'année.

Nous étudions chaque année vos demandes avec attention. Nous essayons de faire au mieux pour répondre à vos demandes, mais nous avons régulièrement beaucoup plus de demandes que l'offre que nous faisons. Aussi lorsque nous n'avons pu vous attribuer de spectacles pour l'année en cours, sachez que votre demande sera traitée prioritairement pour la saison suivante.

Pour chaque spectacle, 2 à 3 semaines avant le spectacle, nous vous envoyons un planning récapitulatif, c'est ce planning qui fait foi.

Si vous êtes dans l'impossibilité de vous rendre à la séance prévue, merci de nous prévenir rapidement.

Après chaque spectacle, vous recevrez une facture reprenant le nombre d'élèves réel présents lors de la séance. Nous vous demanderons de régler à réception de chaque facture.



BAO BRAS

ELISE DOUYÈRE - COMPAGNIE ELISHEBA
DU VENDREDI 24 NOVEMBRE AU LUNDI 27 NOVEMBRE
CENTRE CULTUREL LÉO MALET, MIREVAL

Du CM1 à la 5^{ème} de collège

LE SPECTACLE

Dans un village du sud de l'Italie, Mme Bras cherche, à s'en briser la voix, son fils tout petit, minuscule, pas plus haut qu'une feuille d'olivier. Son fils il s'appelle Bao¹. Mme Bras le cherche sans relâche et le retrouve parfois dans des trous de souris. Mme Bras, elle en a marre de ce p'tit là ! C'est ainsi qu'une nuit de désespoir, réfugiée sous sa couette, un rêve l'envahit : son fils étiré par des mains géantes devient très grand, gigantesque, bien plus haut qu'un olivier. Cette mère-là a des dons bien particuliers et elle parvient toujours à ce qu'elle veut, même à réaliser les choses les plus incroyables.

Se voyant devenu trop grand, Bao est obligé de prendre la route pour trouver une maison à sa taille. Il marche, il marche, des mois, des années en quête d'un endroit taillé à sa mesure. C'est auprès de P'tits Yeux, taillée aussi petite qu'il l'a été qu'il trouvera une place.

À travers l'errance de Bao, les trois personnages nous racontent un monde en mouvement, un monde où les frontières, troubles et franchissables, offrent la richesse d'un horizon élargi, exprimant chacun un regard différent sur les événements.

L'image et le son sont les outils principaux de nos narrateurs en écho à notre monde moderne. L'histoire de Bao Bras se développe ainsi dans un environnement plastique et graphique où tailles, mouvements et images du récit se trouvent démesurés, exagérés et déformés. Ainsi l'espace scénographique se développe pour laisser place à l'imaginaire.

NOTE D'INTENTION

Qu'est-ce que grandir ? Qu'attend-t-on de nous ?

Quel chemin devons-nous prendre pour exister ? Quelle place prend-on au monde ?

Ce conte initiatique tente de répondre à ces questions. Du moins, de prendre le chemin pour y répondre. Ici l'écriture travaille la narration comme une parole-témoin qui vient interroger les mouvements identitaires auxquels fait face le personnage de Bao. De la même manière que nous utilisons notre parole au sein de notre société pour exprimer nos questionnements, nos doutes, nos affirmations, nos colères, nos joies, le travail de narration du texte utilise une parole et une adresse directe afin de s'interroger sur les injustices que traverse le personnage principal. [...]

Le texte propose, à travers la quête de Bao pour se trouver sa place, de faire preuve d'audace, d'inventivité et de détermination pour forger sa vie et se construire. Il suggère qu'il est possible de modifier des habitudes pour s'ouvrir à de nouvelles possibilités, rencontres, aventures ou sensations.

Les paroles multiples et directes, bavardes, pleine de vie posées sur le plateau de théâtre font naître l'imaginaire et le rêve. La narration ici est le passeur d'une réalité rêveuse. [...]

Écrit à quatre mains, et nourri par un travail au plateau fait au préalable, le texte Bao Bras s'est vu évoluer à travers les échanges entre comédiens, musicien et créateur vidéo. Elise Douyère et Clément Dupeux ont retravaillé la langue jusqu'à trouver une forme finale accompagnés par les retours précieux de Joël Pommerat. [...]

La frontière entre l'enfance et l'âge adulte n'est pas sans retour possible. Est-ce que devenir adulte, ce n'est pas plutôt une quête de soi ? Doit-on renoncer à ses yeux d'enfants ? La maison idéale que Bao cherche désespérément symbolise l'espace de pensée qui convient à chacun : notre place.

Bao Bras offre ainsi un portrait au creux de l'adolescence, notamment par les questionnements à propos des choix de vie, mais aussi de la préoccupation de la construction personnelle et

¹ En référence à Bao Xishun, 2,46 m l'homme le plus grand du monde actuellement.



de l'identité.

LA METTEUSE EN SCÈNE

Originaire de Normandie, elle se forme au Conservatoire national de région de Nantes. Elle y travaille l'art dramatique avec Philippe Vallepin. A Nantes, elle monte ses premiers spectacles : *Oh les beaux jours* et *En attendant Godot* de Beckett. En sortant de l'école, elle intègre la compagnie le K et joue dans plusieurs spectacles de Simon Falguières : *La Nef des fous*, *Le Songe du réverbère* et *La Marche des enfants*. En 2013, elle monte *Le Petit Théâtre tête*, performance pour spectateur unique. En parallèle, elle participe à des stages de recherche théâtrale avec notamment Joël Pommerat, Guillaume Lambert et Jean-Michel Rabeux. En 2017, elle travaille sous la direction de Joël Pommerat et Caroline Guiela Nguyen pour la création de Marius d'après Pagnol à la maison centrale d'Arles dans laquelle elle incarne Fanny. En 2018, elle monte un conte pour enfants qu'elle a écrit *Bao Bras*, coproduit par le Théâtre du Château d'Eu.

PISTES PÉDAGOGIQUES

Le conte initiatique

Le conte initiatique est un type de récit où l'on suit l'évolution du personnage, qui peut être positive ou négative, vers la compréhension du monde ou de lui-même. Tout récit initiatique met en œuvre un passage d'un état initial à un état final qui passe obligatoirement par une évolution. Le héros traverse des épreuves voire des métamorphoses. « *la quête de Bao pour se trouver sa place* » - précise E. Douyère - doit passer par « *la preuve d'audace ; d'inventivité et de détermination pour forger sa vie et se construire* »²

Le thème du voyage et la quête

Cycle 3 > classes de CM2 : Des récits d'aventures pour voyager et pour apprendre : le voyage initiatique.

L'identité en question : entre l'enfance et l'âge adulte :

« *Le spectacle pose la question de l'identité et de la frontière entre l'enfance et l'âge adulte : Est-ce que devenir adulte, ce n'est pas plutôt une quête de soi ? Doit-on renoncer à ses yeux d'enfants ? (...) Bao Bras offre ainsi un portrait au creux de l'adolescence, notamment par les questionnements à propos des choix de vie, mais aussi de la préoccupation de la construction personnelle et de l'identité.* »³

Espace : propriété et exclusion

« Le sujet de cette histoire aborde l'espace et le territoire. Cela consiste en une recherche formelle de ce qui fait territoire ; de ce qui, dans l'image, dans la parole, dans le son, procure la sensation de sectorisation et de partitionnement et entraîne un sentiment de propriété ou d'exclusion. »⁴

Le premier espace à relever est celui de l'ouverture de la pièce « un village du sud de l'Italie ». Il s'agit de la ville de Galipoli, commune italienne du Salento dans la province de Lecce dans les Pouilles méridionales. Cette référence est un clin d'œil au lieu de l'écriture de la pièce.

AVANT OU APRÈS LE SPECTACLE

Après la représentation vous aurez la possibilité d'assister avec vos élèves à une rencontre avec l'équipe artistique.

RESSOURCES

Visiter le site internet de la compagnie : <https://compagnieelisheba>

Visionner une pièce en construction : <https://vimeo.com/810470492> /mot de passe : baobras.

²Note d'intention p. 3

³Note d'intention p. 5.

⁴Note d'intention p. 4



LA MORSURE DE LA LIMACE

MANON LEPAUVRE - LE CONCERT IMPROMPTU
MARDI 28 & JEUDI 30 NOVEMBRE
THÉÂTRE MOLIERE, SÈTE

De la moyenne section au CE1

LE SPECTACLE

Inspirée des Fables de La Fontaine et de l'univers de Jacques Prévert, La Morsure de la limace est une création potagère, musicale et gestuelle. Véritable ambassadeur de l'École française des vents depuis 30 ans, le Concert Impromptu est admiré dans le monde entier. Cherchant en permanence à s'affranchir des étiquettes, le quintette n'a pas hésité à mettre son instrumentarium (flûte, hautbois, clarinette, cor, basson) au service de la jeune compositrice Manon Lepauvre. Celle-ci, lors de la création de son potager pendant le confinement, s'est fascinée pour la vie secrète des petits gastéropodes. Elle a imaginé, pour le jeune public, un cross-opéra mêlant musique, danse et vidéo, et alternant des rythmes d'une extrême lenteur et d'autres d'une vitesse exacerbée. Les musiciens – jardiniers ou limaces – jouent à cache-cache. Et les petites oreilles goûtent les sensations du jardin : odeurs, images, sons d'un quotidien rêvé... Et si nous partagions avec ces petites bêtes bien plus qu'il n'y paraît ? En apparence hyperactifs, ne serions-nous pas – en vrai – un peu limaces dans nos existences intimes ?

NOTE D'INTENTION

«LA MORSURE DE LA LIMACE est née suite à mes nombreuses interrogations face aux limaces lors de la création de mon potager pendant le confinement d'avril 2020.

La limace est la mal-aimée, l'indésirable du jardin mais elle est essentielle à son fonctionnement : elle se délecte des pousses vulnérables et malades et favorise la décomposition des déchets végétaux et animaux.

Son aspect prête à discussion : elle est visqueuse mais aussi ferme, souple, élégante ; son fuselage design lui offre mille et une manières de se mouvoir : en boule jusqu'à l'étirement ultime ou en surfeuse glamour sur herbe.

On en laisse une eseuulée et à peine le dos tourné, on en surprend des dizaines, de toutes les couleurs, orange, brune, tigrée, léopard, noire, jaune...

Mais quelle est son éthique ? Nettoyer les jardins tout en s'entredévorer ?

Pas seulement, sa morsure a toujours un sens : elle ne mord pas que pour mordre.

Et au fait, l'homme ne serait-il pas un peu une limace pour l'homme ?

Comme toujours, les souffleurs du Concert impromptu interprètent ce Cross-Opéra par coeur et en mouvement.

La danseuse et chorégraphe Claire Jenny créé des tableaux gestuels en contrepoint et en alternance avec la musique.

La création instrumentale et électronique de Manon Lepauvre végétalise le quintette. Elle peint des paysages oniriques, parfois absurdes et surréalistes. Comme la limace, le musicien recommence chaque séquence avec pugnacité, creuse son sillage, pour mordre la vie avec la sagacité du gastéropode.

Maud Alessandrini invente un univers numérique et graphique qu'elle colorise, texture ou anime ouvrant la porte à des jeux naïfs et enfantins.

Pour le jeune public de 4 à 8 ans, LA MORSURE DE LA LIMACE est un spectacle rythmé entre extrême lenteur et vitesse exacerbée ! Les petites oreilles y trouvent des sensations du jardin : odeurs, images, sons d'un quotidien rêvé ?

LA MORSURE DE LA LIMACE reflète un état de l'être ambivalent et parle de nos rythmes de vie. En apparence hyperactifs, ne serions-nous pas – en vrai- des limaces au coeur de nos existences intimes ?» -- Violaine Dufès



Le Concert impromptu époussette le répertoire de la musique de chambre classique. Une large discographie et des partenariats inattendus témoignent de l'éclectisme et du renouveau de cette formation historique.

Créateur du Cross Opéra®, Le Concert impromptu revisite la scène actuelle transdisciplinaire en compagnie des danseurs de la compagnie new-yorkaise Anna Sokolov players project, du chorégraphe américain David Parker, des poètes contemporains Jean-François Manier, Monia Boulila ou Michel Thion.

RESSOURCES



Scanner le QR CODE pour
découvrir le teaser





OH C'EST QUOI ÇA ?

RAFFAELLA GARDON – ENCYCLOPÉDIE DE LA PAROLE
DU JEUDI 18 JANVIER AU MARDI 23 JANVIER
CENTRE CULTUREL LÉO MALET, MIREVAL

Maternelle tous niveaux

LE SPECTACLE

Deux interprètes, accompagnés d'objets lumineux, emmènent les enfants dans un voyage exploratoire des sons et des mouvements de la parole. Son déroulement s'appuie sur une succession d'activités, reconnaissables par leur musicalité quelle que soit la langue utilisée. Jouant avec la capacité d'émerveillement des enfants, le spectacle, affranchi d'un impératif narratif linéaire, propose une forme de concert où les paroles sont autant de possibilités de composer des partitions.

NOTE D'INTENTION

Quel enfant n'a jamais dit cela face à un événement ou un nouvel objet ? La curiosité, l'ouverture des tout petits - qu'ils sachent parler ou pas - et l'attention qu'ils portent à ce qui les entoure, sont immenses. La découverte et l'usage du langage se vit chez eux à la fois comme une porte d'entrée sur la compréhension des événements simples de leur monde (demander quelque chose, décrire un paysage, raconter une histoire, s'adresser à un animal, simuler une bataille...), mais aussi comme une occasion d'explorer son corps sonore : produire des sons et les répéter à tue-tête pour le plaisir des sons lui-même. Le spectacle s'appuie sur cette qualité d'émerveillement et de plaisir à reconnaître, à interroger et à reproduire. Une installation lumineuse et colorée permet d'accompagner les sons par des couleurs et donne ainsi une ambiance à la parole ou en souligne une émotion. Les comédiens jouent avec leur corps et leur voix dans l'espace, développant une dynamique du son et créant ainsi une chorégraphie faisant apparaître à la fois des situations extraordinaires ou quotidiennes. Un va-et-vient interactif entre sons, couleurs et gestes, intimement lié aux paroles composant l'écriture de la pièce.

LA COMPAGNIE

L'Encyclopédie de la parole est un collectif qui collectionne, depuis 2007, des enregistrements de parole de toutes sortes et dont sont issus spectacles et performances. Nicolas Rollet en est un membre historique et actif. Raffaella Gardon a participé à plusieurs collectes d'enregistrements de paroles pour la collection. *Oh c'est quoi ça?* est leur première création pour l'Encyclopédie de la parole. Après *blablabla* (création au Festival de la Bâtie (Genève) - septembre 2017) qui abordait la parole à hauteur d'enfants à partir de 7 ans, et à l'issue d'une tournée de plus de 270 représentations dans 70 théâtres, l'Encyclopédie de la parole souhaite avec cette nouvelle pièce s'adresser au très jeune public dès 2 ans.

PISTES PÉDAGOGIQUES

Acquérir et développer une conscience phonologique

Découverte des Comptines d'ici et d'ailleurs

Écouter et être attentif aux sons et pouvoir les reproduire

Musicalité et poétique des mots

Écouter une histoire et restituer son résumé par la parole

Ressentir des émotions face au spectacle et être capable de les identifier.

Les onomatopées



Eveiller la diversité linguistique

Sensibiliser à la sonorité des langues étrangères : français, anglais, espagnol, italien, russe...

Thématiques abordées

| La curiosité et l'ouverture au monde.

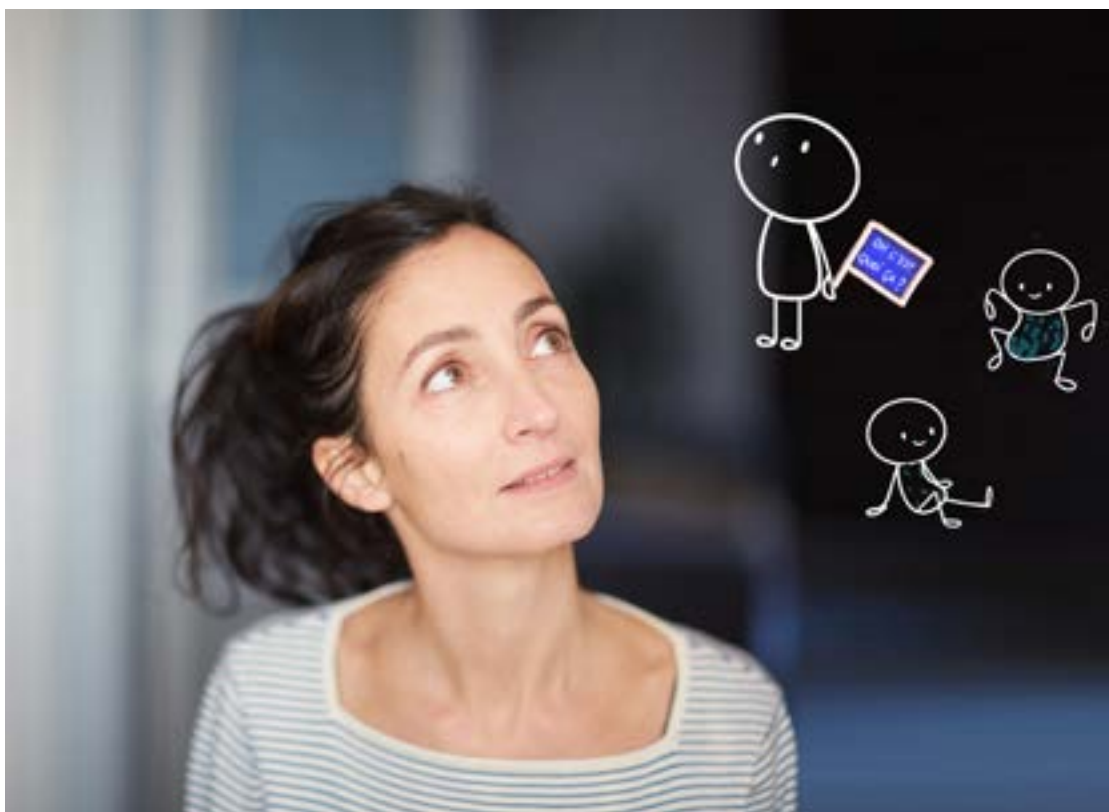
| Reconnaître le personnage de la sorcière dans les contes.

AVANT OU APRÈS LE SPECTACLE

Après la représentation vous aurez la possibilité d'assister avec vos élèves à une rencontre avec l'équipe artistique.

RESSOURCES

Site de la compagnie : [Accueil](#) | [Encyclopédie de la parole \(encyclopedielaparole.org\)](#)





HISTOIRE(S) DE FRANCE

AMINE ADJINA – EMILIE PRÉVOSTEAU – LA COMPAGNIE DU DOUBLE
VENDREDI 26 & SAMEDI 27 JANVIER
THÉÂTRE MOLIÈRE, SÈTE

Du CM2 à la 4^{ème} de collège

LE SPECTACLE

À l'école, une professeure tente d'enseigner l'histoire différemment. Elle propose aux élèves de choisir un moment de l'histoire de France et de le rejouer devant les autres. Arthur, un des élèves décide de s'attaquer aux Gaulois. Il embarque deux camarades avec lui. C'est là que les problèmes commencent. Comment parler des Gaulois ? Qui peut jouer ? Et quels rôles ? D'autant que les autres ont envie d'aborder d'autres sujets... À partir de cette plongée dans différentes périodes de l'histoire de France vont se poser plusieurs questions que les élèves vont tenter de résoudre comme ils peuvent. Avec humour, Histoire(s) de France se propose d'interroger notre rapport aux récits, au jeu et à comment cela peut nous permettre de penser le présent.

NOTE D'INTENTION

« *Histoire(s) de France* est né de l'envie simple de continuer à interroger mon rapport à la France, à ce que cela veut dire être français et par là les histoires qu'on nous raconte et qu'on se raconte pour établir un socle commun : notre ou nos histoire(s) (...) Aujourd'hui, en France et en Europe, nous pouvons voir à quel point, l'Histoire, quand elle est utilisée ou raccourcie, peut servir des causes diverses dont celles de l'extrême-droite. La récupération de la figure de Jeanne d'Arc, ou de celle du Général De Gaulle. Le couronnement de Clovis à la Cathédrale de Reims. La figure de Napoléon. La formule devenue célèbre : « Nos ancêtres les Gaulois ». Formule qui avait été reprise par Nicolas Sarkozy en son temps... Pour autant, ce n'est pas un cours d'histoire que je souhaite écrire. Je n'en ai pas les capacités et ce n'est absolument pas ce qui m'intéresse. Non ce qui me guide en premier lieu, c'est l'idée que l'Histoire s'écrit au présent. Comme le théâtre. L'histoire et le théâtre ont ceci en commun, s'emparer du passé pour nous permettre de penser le présent. Ce sont les recherches, les découvertes contemporaines qui permettent de réécrire et repenser certains passages de l'Histoire. Pour traiter de cela, j'ai choisi comme territoire de jeu, l'école. Comme pour Arthur et Ibrahim, l'école aura ici aussi une place centrale. Parce qu'elle a été pour moi à la fois le lieu de l'apprentissage, de la rencontre et du jeu, l'école est au centre de ce que j'imagine pour cette nouvelle histoire. »

LA COMPAGNIE

La Compagnie du Double a été créée en 2012 dans le Loiret par Amine Adjina, auteur, metteur en scène et comédien et Émilie Prévosteau, comédienne et metteuse en scène. Le binôme, né au sein de l'ERAC, mène une recherche artistique autour de l'art de l'acteur et sa pratique, de l'écriture dramatique d'Amine Adjina, et des formes théâtrales et leurs adresses. La Compagnie du Double compte plusieurs spectacles à son répertoire, avec chacun une forme théâtrale choisie : *Sur-prise*, le monologue né d'une commande d'Émilie Prévosteau à Amine Adjina autour de la figure de Marilyn Monroe, *Retrouvailles !* un repas de famille en dispositif circulaire, où se mêlent écritures et improvisations, se joue en dehors des théâtres avec huit acteurs, *Dans la chaleur du foyer* une réécriture d'Amine Adjina autour du mythe de Phèdre. En janvier 2018, un premier texte à destination de la jeunesse Arthur et Ibrahim (Actes Sud/ Heyoka jeunesse), écrit et mis en scène par Amine Adjina avec Émilie Prévosteau à la collaboration artistique. Et en 2019, *Projet Newman*, spectacle hybride sur la famille et notre rapport aux images et à la fiction, mêlant performance, travestissement, documentaire, vidéo, musique, soap-opera à partir de la pensée du philosophe Günther Anders, écrit par Amine Adjina et



co-mis en scène avec Émilie Prévosteau.

En janvier 2018, la Compagnie du Double est associée au projet de la Scène Nationale de l'Essonne AgoraDesnos à Évry. Depuis septembre 2020, Amine Adjina et Émilie Prévosteau seront également artistes associés de la Halle aux Grains, scène nationale de Blois et artistes-complices de la scène nationale d'Angoulême. La Compagnie du Double est conventionnée par la Région Centre/Val de Loire depuis 2019, et par la DRAC Centre-Val de Loire depuis 2021.

LA PRESSE EN PARLE

Le Monde

« Dans « Histoire(s) de France », Amine Adjina questionne la fabrication des récits collectifs »

Le Figaro

« Dans cette comédie écrite par Amine Adjina, des collégiens jouent leur propre version de l'histoire de France. »

L'Humanité

« Avec *Histoire(s) de France*, Amine Adjina et ses trois jeunes comédiens s'interrogent sur l'apprentissage « officiel » du passé à l'école, et ce n'est pas triste. »

La pièce au cœur de l'actualité

Le thème principal de la pièce fait écho pour eux à l'actualité sociale et politique. Des articles de journaux concernent la polémique sur l'identité nationale : Nicolas Sarkozy, Éric Zemmour.

https://www.lemonde.fr/election-presidentielle-2017/article/2016/05/25/nicolas-sarkozy-rejoue-l-ode-a-l-identite-nationale_4926135_4854003.html

https://www.liberation.fr/france/2009/11/02/l-identite-nationale-selon-sarkozy_591481/

<https://www.dailymotion.com/video/xc6b3x>

PISTES PÉDAGOGIQUES

· Français : culture littéraire et artistique

Découvrir des récits d'apprentissage mettant en scène l'enfant dans la vie familiale, les relations entre enfants, l'école ou d'autres groupes sociaux ;
Découvrir des œuvres, des textes et des documents mettant en scène des types de héros / d'héroïnes, des héros / héroïnes bien identifiés ou qui se révèlent comme tels ;
Comprendre les qualités et valeurs qui caractérisent un héros / une héroïne ;
S'interroger sur les valeurs socioculturelles et les qualités humaines dont il / elle est porteur, sur l'identification ou la projection possible du lecteur.
Découvrir des récits, des récits de vie, des fables, des albums, des pièces de théâtre qui interrogent certains fondements de la société comme la justice, le respect des différences, les droits et les devoirs, la préservation de l'environnement ;

· Histoire- géographie > Se repérer dans le temps : construire des repères historiques

Situer chronologiquement des grandes périodes historiques.
Ordonner des faits les uns par rapport aux autres et les situer dans une époque ou une période donnée.
Manipuler et réinvestir le repère historique dans différents contextes

AVANT OU APRÈS LE SPECTACLE

Après la représentation vous aurez la possibilité d'assister avec vos élèves à une rencontre avec l'équipe artistique.

RESSOURCES

Présentation de la pièce : [À propos de "Histoire\(s\) de France" - Histoire\(s\) de France - Amine Adjina - theatre-contemporain.net](http://www.theatre-contemporain.net)



Bibliographie et ressources pour les classes proposées par la cie

Les racines du nationalisme – L'Histoire n° 407, janvier 2015.

La grande querelle : l'Histoire de France – L'Histoire Hors série, avril 2017.

Histoires de France – La Documentation photographique n° 8083, septembre-octobre 2011.

La fabrique du héros – TDC n° 943, novembre 2007.

Ecole et nation – TDC n° 1005, décembre 2010.

BOUCHERON, Patrick, *Histoire mondiale de la France*, Paris, Seuil, 2017 (Points, 2018).

CITRON, Suzanne, *Le Mythe national. L'histoire de France revisitée*, Paris, Editions de l'Atelier, 2008 (L'Atelier en poche, 2018).

FALAIZE, Benoît, *Enseigner l'histoire à l'école. Donner goût et interroger le passé pour faire sens aujourd'hui*, Paris, Retz Eds coll. « Savoir pratique enseignants », 2015.

NOIRIEL, Gérard, *Une histoire populaire de la France. De la guerre de Cent Ans à nos jours*, Marseille, Agone, 2019.

Bibliographie et ressources pour les classes proposées par la cie

Qui sont nos ancêtres ? - L'Histoire n° 326, décembre 2007.

Les Gaulois, une civilisation majeure – L'Histoire n° 439, septembre 2017.

La Gaule, une redécouverte – La Documentation photographique n° 8105, mai 2015.

Les Gaulois – TDC n° 1025, décembre 2011.

BRUNAUX, Jean-Louis, *Les Gaulois, vérités et légendes*, Paris, Perrin, 2018.

BRUNAUX, Jean-Louis, *Les Gaulois expliqués à ma fille*, Paris, Seuil, 2010.

DEMOULE, Jean-Paul, *On a retrouvé l'histoire de France*, Paris, Robert Laffont, 2012 (Folio histoire n° 225, 2018).

VENAYRE, Sylvain (dir.), *Histoire dessinée de la France*, Paris, La Découverte-La revue dessinée : cette collection qui associe historiens et dessinateurs a pour ambition de proposer une histoire de France dépoussiérée de toutes ses légendes. Le volume II, (L'enquête gauloise, de Massilia à Jules César, écrit par Jean-Louis Brunaux, dessiné par Nicoby) est consacré aux Gaulois.

Sitographie

L'Histoire par l'image : les articles d'Alexandre SUMPFF (« Regards sur les guerriers gaulois », « Le chef gaulois », « Alésia ») proposent des analyses de tableaux : voir par exemple <https://histoire-image.org/fr/etudes/alesia>.

Musée d'Archéologie Nationale : <https://musee-archeologienationale.fr>

Muséo Parc Alésia : <https://www.alesia.com/un-site-unique>.

Gaulois, une expo renversante, une exposition de la Cité des sciences et de l'industrie (19 octobre 2011 au 2 septembre 2012) : <https://afeaf.hypotheses.org/files/2011/12/DP-expo-LaVilette-gaulois.pdf>



LES 4 POINTS CARDINAUX SONT TROIS : LE NORD ET LE SUD

COMPAGNIE NI DESNUDO NI BAJANDO LA ESCALERA LOLA ETIEVE ET ANDRES LABARCA

JEUDI 14 & VENDREDI 15 MARS

THÉÂTRE MOLIERE, SÈTE

Du CM1 à la 3^{ème} de collège

LE SPECTACLE - NOTE D'INTENTION

Le feu a œuvré, carbonisant tout sur son passage. Ou presque tout.

Dans la maison, il reste quelques livres gorgés d'eau suite à la tentative de sauver la maison, quelques tableaux révélant des fragments de couleurs, des bouts de tapisserie sauvés sous des meubles. Des bribes d'antan sont encore visibles, redonnant vie au passé, apportant la lumière et la couleur dans cet univers subitement noirci. Ici, impossible de fuir l'extérieur, la nature est venue s'immiscer à l'intérieur-même des murs, forçant la rencontre de notre intime avec elle. Ce qui était notre intérieur s'est effondré dans le paysage.

Cette vieille maison, déjà lourde de son passé, craquant sous le poids de l'âge, se laisse tomber comme un vieil arbre après l'incendie. Elle tombe et retombe, petit à petit, continue perpétuellement de se casser, de s'arracher, sans jamais s'immobiliser, nous manifestant ainsi qu'elle est toujours en vie. Il y a une chose que le feu n'a pu emporter, c'est la mémoire de ses deux habitants, toujours présents, sous forme d'âmes ou d'êtres humains, acceptant le destin et continuant à vivre en ces lieux comme si rien n'avait changé, n'essayant même pas de contredire la nature en tentant la réparation de leur ancienne demeure.

De ces deux hommes, est-ce que l'un est le miroir de l'autre à différentes étapes de sa vie ? Qu'est-ce qui les réunit ? À quel endroit se place leur complicité ? Appartiennent-ils à la même époque ? Autant de questionnements qui laissent aux spectateurs la possibilité de multiples lectures. Dans une recherche qui mêle sans cesse le réalisme à l'étrange, l'invention acrobatique aux envolées chorégraphiques, il s'agit de faire apparaître des lignes de faille qui façonneront cet univers.

LA COMPAGNIE

*Ni Desnudo Ni Bajando La Escalera*¹ est basée à Santiago du Chili. Elle est constituée d'un groupe d'artistes d'univers, d'esthétiques et de disciplines différentes. Elle a été créée en 2015 par Andrés Labarca, artiste circassien d'origine chilienne ayant fait ses études de cirque en France. Le noyau dur de la compagnie est composé de quatre personnes : Andrés Labarca, directeur et interprète de la compagnie, Gabriel Tondreau, artiste peintre, Jean-Paul Mengin, constructeur et musicien, Lola Étève, créatrice sonore.

La compagnie a créé son premier spectacle *Ni Desnudo Ni Bajando La Escalera* à Valparaiso au Chili en décembre 2016. Le projet avait été financé par le ministère de la culture chilienne et a réalisé une quarantaine de dates dans différentes salles au Chili.

¹Le curieux nom de la compagnie rappelle l'œuvre de Marcel Duchamp « Nu descendant un escalier N°2 » 1912. Voir [https://fr.wikipedia.org/wiki/Nu_descendant_un_escalier_\(N%C2%B02\)](https://fr.wikipedia.org/wiki/Nu_descendant_un_escalier_(N%C2%B02))



PISTE PEDAGOGIQUE

· Culture littéraire et artistique :

Comprendre les valeurs morales portées par les personnages et le sens de leurs actions ;
Comprendre la dynamique du récit, les personnages et leurs relations ;
S'interroger sur les modalités du suspens et imaginer des possibles narratifs.
Comprendre l'aptitude du langage à dire le monde, à exprimer la relation de l'être humain à la nature, à rêver sur l'origine du monde ;
Rapport aux souvenirs, Rapport à l'environnement, le paysage. Mémoire

· EMC

Identifier et exprimer en les régulant ses émotions et ses sentiments.
S'estimer et être capable d'écoute et d'empathie.
Respect de différences
Nuancer son point de vue en tenant compte du point de vue des autres ; savoir identifier les points d'accord et les points de désaccord ; respecter le droit des autres à exprimer leur opinion ; aborder la notion de tolérance.

Histoire :

Ordonner des faits les uns par rapport aux autres et les situer dans une époque ou une période donnée.
Manipuler et réinvestir le repère historique dans différents contextes.

« La géographie leur permet de passer progressivement d'une représentation personnelle et affective des espaces à une connaissance plus objective du monde en élargissant leur horizon et en questionnant les relations des individus. »²

Le décors du spectacle, unique mais évolutif, de la maison qui s'écroule se prête évidemment à cette réflexion sur l'espace, intime et exhibé, détruit mais debout (jusqu'à quand ?). Quant à l'argument, il interroge sur l'identité des deux hommes et la nature de leurs liens : sont-ils de la même famille ? Amis ? De la même époque ? ... sur la vie, la mort, le dedans et le dehors ... tant de questions qui peuvent entrer en résonance avec des activités en EMC ou en français. Comment le drame *in progress* impacte-t-il la relation des deux hommes ?

Après avoir décrit le décor, la lumière et les personnages dans des activités de réception chorale, les élèves pourront selon leur âge tenter de répondre à certaines de ces questions.

De manière plus évidente, le spectacle pourra aussi donner lieu à différents exercices en EPS inspirés par les prouesses des deux artistes au plateau, toutes centrées sur la notion de MOUVEMENT.

Enfin, le détournement des objets de leur fonction première pourra présider à la création d'œuvres en arts plastiques, ouvrant sur une réflexion sur la matière.

AVANT OU APRÈS LE SPECTACLE

Après la représentation vous aurez la possibilité d'assister avec vos élèves à une rencontre avec l'équipe artistique.

RESSOURCES

Page Facebook de la compagnie : <https://www.facebook.com/nidesnudoibajandolaescalera/>

Un article très complet sur le spectacle : <https://toutelaculture.com/spectacles/cirque/les-quatre-points-cardinaux-ni-desnudo-ni-bajando-la-escalera-spring/>



Scanner le QR CODE pour
découvrir un aperçu des répétitions

²BO n°31 du 30 juillet 2020 : « programmes du cycle III ».



DANS LA CARAVANA

CATHERINE ANNE – FABIENNE PRALON – COMPAGNIE À BRÛLE-
POURPOINT

JEUDI 21 & VENDREDI 22 MARS
THÉÂTRE MOLIÈRE, SÈTE

Du CP au CM2

LE SPECTACLE

C'est l'histoire d'une famille trimbalée sur les routes, dans une carriole. Depuis toujours, Milan, le père, raconte à ses trois enfants qu'ils ont tous été chassés d'un splendide palais situé dans un pays tout aussi splendide. Dora, son aînée, se fiche de cette histoire, elle ne souhaite qu'une chose : ne plus bouger, s'arrêter, aller à l'école, au moins une année. Pavel, le petit dernier, y croit dur comme fer. Clow, le plus espiègle, celui qui se fait toujours gronder, n'y croit plus depuis longtemps. Un matin, il décide de dire la vérité à Pavel. Et ça fait mal.

Catherine Anne joue avec les mots qui emplissent le cœur de la « famille ». La langue est foisonnante, multiple, sensible ; le verbe est poétique. Et la musique festive ou mélancolique l'accompagne pour chanter les secrets de chacun... Dans la Caravana est une invitation à l'écoute, une ode à la vie, une histoire qui résonne à l'infini. Le récit d'une quête, celui d'une terre d'harmonie.

NOTE D'INTENTION

Le jeu du texte jongle avec la musique. Les interprètes constituent, dès l'ouverture, un petit orchestre de quatre sous. L'orchestre est le lieu du regroupement, où une sorte d'harmonie se trouve. De cet orchestre de fortune, surgissent les personnages.

Disparitions, apparitions, transformations. Au cœur du dispositif scénique, la Caravana. Petite maison d'où surgit la grande vie. Comme un castelet, une boîte à diable, a Caravana permet des surgissements, des disparitions, des jeux de cache-cache. C'est aussi le lieu dans lequel chacun et chacune peut aller se réfugier. La pièce se déroule selon un plan alternant six scènes dialoguées et cinq poèmes, moments solitaires, versifiés, exprimant une forme de solitude et la confiance des personnages. Les poèmes mis en musique deviennent des chants. Et les quatre interprètes donnent corps et voix à six personnages, avec un jeu très engagé physiquement.

LA COMPAGNIE

À Brûle-pourpoint est le nom choisi par Catherine Anne pour sa compagnie théâtrale fondée en 1987. Nom qui dit la brûlure et l'urgence. Entre 2002 et 2011, Catherine Anne a dirigé le Théâtre de l'Este parisien (TEP), y développant un ambitieux projet de créations d'auteurs vivants. Femme de théâtre engagée dans l'écriture du présent, elle a signé une trentaine de pièces publiées et traduites, et de nombreux spectacles, joués sur les grandes scènes françaises et internationales.

LA PRESSE EN PARLE

Le Télégramme · 20-10-2022

« Par sa langue décalée, poétique et drôle à la fois, par l'agilité du jeu des quatre comédiens-musiciens qui insufflent une vitalité réjouissante aux six personnages attachants, par cette musique de quat'sous qui leur colle si bien à la peau, Catherine Anne signe une pièce riche et populaire au sens le plus noble du terme. Elle réconcilie magnifiquement densité et légèreté. »

La Terrasse · 24-11-2022

« Dans la mise en scène de théâtre musical élaborée par Catherine Anne, cette fable aux questionnements et prises de conscience universels ne sombre jamais dans la noirceur ou l'abattement. »



PISTES PÉDAGOGIQUES

Cycle 2

· Enseignements artistiques :

Exprimer ses émotions lors de la rencontre avec des œuvres d'art, manifester son intérêt pour la rencontre directe avec des œuvres.

S'ouvrir à la diversité des pratiques et des cultures artistiques

Ces compétences sont développées et travaillées à partir de trois grandes questions proches des préoccupations des élèves, visant à investir progressivement l'art : la représentation du monde ; l'expression des émotions ; la narration et le témoignage par les images.

Exprimer ses émotions et sa sensibilité en confrontant sa perception à celle d'autres élèves.

Exprimer ses émotions, ses sentiments et ses préférences artistique

La musique faisant partie intégrante du programme du cycle 2, l'ensemble des compétences à acquérir pourra être rapproché de ce spectacle musical.

Décrire et comparer des éléments sonores ; repérer, y compris dans la nature, des sons et des suites musicales ; identifier des éléments communs et contrastés. - Repérer une organisation simple : récurrence d'une mélodie, d'un motif rythmique, d'un thème, etc. -

Comparer des musiques et identifier des ressemblances et des différences. Lexique élémentaire pour décrire la musique : timbre, hauteur, formes simples, intensité, tempo.

Quelques grandes œuvres du patrimoine. Repères simples dans l'espace et le temps

Enseignement moral et civique

Cycle 3

· Domaine 3 : La formation de la personne et du citoyen

· Domaine 5 : Les représentations du monde et l'activité humaine

Les axes d'études :

· Héros / héroïnes et personnage : découvrir des œuvres, des textes, des documents mettant en scène des héros, héroïnes bien identifiés

· La morale en question :

Découvrir des récits, des récits de vie, des fables, des albums, des pièces de théâtre qui interrogent certains fondements de la société comme la justice, le respect des différences, les droits et les devoirs, la préservation de l'environnement.

Se découvrir s'affirmer dans le rapport aux autres : découvrir des récits d'apprentissage mettant en scène l'enfant dans la vie familiale, les relations entre enfants, l'école ou d'autres groupes sociaux

Thématiques abordées :

La famille, la famille recomposée, la fratrie, l'intergénérationnalité, la mythologie familiale, Les origines, le voyage, le déplacement, le nomadisme.

Le rapport entretenu à la langue, la musique dans la vie.

AVANT OU APRÈS LE SPECTACLE

Après la représentation vous aurez la possibilité d'assister avec vos élèves à une rencontre avec l'équipe artistique.

RESSOURCES

Extraits du spectacle :

<https://www.youtube.com/watch?v=GGWhJKLmwzM>

<https://www.youtube.com/watch?v=8DDXo1fDTXQ>

Catherine Anne explique la mise en scène :

<https://www.theatre-contemporain.net/spectacles/Dans-la-Caravana-33593/videos/>



AU CREUX DE L'OREILLE

COMPAGNIE PIC & COLEGRAM

DU LUNDI 22 AVRIL AU MARDI 30 AVRIL

→ TOURNÉE TERRITORIALE À VIC-LA-GARDIOLE, BALARUC-LE-VIEUX, MÈZE, MONTBAZIN, GIGEAN, MARSEILLAN & LOUPIAN

Maternelle tous niveaux

LE SPECTACLE

Entrez, installez-vous et tendez l'oreille. Ecoutez et laissez-nous vous raconter ces voix qui chantent leur histoire, ces paysages d'ici qui semblent d'ailleurs, ces comptines d'ailleurs qui semblent familières. La cie Pic & Colegram est à l'initiative d'un vaste travail de collectage de chansons et comptines sur le territoire montpelliérain et le bassin de Thau. "Au creux de l'oreille" est une création imaginée comme un instant suspendu ; comme une plongée dans l'intimité des "donneurs de chansons". La voix des 3 musiciennes se mêle à celles des chanteur. se.s d'un instant ; le violoncelle, la flûte en sol, la kalimba... accompagnent et construisent le voyage.

NOTE D'INTENTION

Au creux de l'oreille, dont le titre fait écho à l'intimité qui entoure le « don » d'une chanson lors des temps de collectages, s'articule autour de la valorisation d'une partie du répertoire déjà constitué mis en forme et en relief par les voix et arrangements de trois musiciennes de la compagnie : Sarah Amiel Hassler, Marie Noir de Chazournes et Marou Thin qui sont à l'initiative des collectages. Construit et mis en espace pour proposer un spectacle sonore et musical, comme une plongée dans l'intimité des "donneurs de chansons", cette création sera adaptée aux lieux dédiés au spectacle vivant comme à ceux qui ne le sont pas.

LA COMPAGNIE

La compagnie Pic & Colegram s'investit dans la sensibilisation à la création musicale et au spectacle vivant depuis 2007, à travers de multiples actions. Parmi elles, un grand projet de collectages de chansons et comptines entrepris en 2012 en partenariat avec de nombreuses structures culturelles, sociales, de soin et/ou de soutien à la parentalité (La Boutique d'écriture, le Zadigozinc, le centre social Alisé, les services de pédiatrie du C.H.U. Arnaud de Villeneuve, le théâtre La Vista, la médiathèque Pierres Vives à Montpellier et la médiathèque André Malraux à Sète - Ile de Thau, différentes écoles et crèches...) Au fil tissé de ces rencontres, les musiciennes de la compagnie ont récolté un répertoire foisonnant de chansons aux langues, origines et histoires très diversifiées.

Le projet de collectage est une intention artistique forte au sein de la compagnie qui a à cœur de valoriser les identités sonores qui construisent notre généralité culturelle

PISTES PÉDAGOGIQUES

Cycle 1 : acquérir et développer une conscience phonologique

Découverte des Comptines d'ici et d'ailleurs

Musique et musicalité : découverte des instruments : violoncelle, flûte en sol, Kalimba

Apprendre en se remémorant et en mémorisant

Langage et poésie : initiation à la chanson



AVANT OU APRÈS LE SPECTACLE

Après la représentation vous aurez la possibilité d'assister avec vos élèves à une rencontre avec l'équipe artistique

Ressources

RESSOURCES

Site de la compagnie : <https://www.pic-et-colegram.fr/>





RENVERSANTE

FLORENCE HINCKEL – LÉNA BRÉBAN

DU DIMANCHE 28 AVRIL AU MARDI 30 AVRIL

→ TOURNÉE TERRITORIALE À MONTBAZIN, GIGEAN, MARSEILLAN & LOUPIAN

Du CE2 au CM2

LE SPECTACLE

Tout va bien pour Léa ! À l'école, elle aime jouer au foot dans la cour avec ses amies. Elle est naturellement douée en maths, comme le sont souvent les filles. Elle sait déjà qu'elle est promise à une brillante carrière de chirurgienne, huissière ou, pourquoi pas, ministresse ! Quel que soit son choix, elle n'aura pas à s'occuper de ses enfants, puisque c'est leur père qui s'en chargera. Les hommes sont naturellement faits pour ça, non ?

Comme dans *Renversante*, le livre de Florence Hinckel, la metteuse en scène Léna Bréban détricote les clichés d'un monde où règne la domination féminine. En effet, dans la société de Léa et Tom, les rues et les établissements scolaires ont des noms de femmes célèbres et ce sont les hommes qui s'occupent des enfants. Alors, les deux faux jumeaux s'interrogent en essayant de comprendre pourquoi le féminin l'emporte sur le masculin. « Comment sortir du carcan où des bases bien trop ancrées décrivent ce que doit être une femme et ce que doit être un homme ? », explique Léna Bréban.

Entre inventivité, humour et dérision, la pièce est ponctuée de projections de publicités détournées qui démontrent ironiquement l'inégalité homme/femme. À l'issue du spectacle, s'installe un débat entre les artistes et le public.

NOTE D'INTENTION

Je suis comédienne autrice et metteuse en scène et je me suis demandé : Finalement, je fais quoi pour que ça change ? Euh... Je monte des spectacles qui mettent en scène des rôles de femmes intéressants ? Quand je joue j'essaye de défendre une féminité, non pas normée ou imposée, mais la mienne tout simplement ? (...)

Les femmes n'osent toujours pas se présenter aux commandes des grosses structures que ce soit dans le domaine politique, artistique ou dans les affaires, et les quelques contre-exemples qui s'y tentent doivent montrer leurs pattes blanches et souvent... leur barbichette. En effet, il est fréquent qu'elles renoncent d'elles-mêmes à une vie familiale et affective. On ne peut pas être au four et au moulin paraît-il. Cela fait des années que j'ai des conversations avec des amis très proches, pourtant brillants, femmes et hommes éduqués par des familles ouvertes et modernes mais la pensée ancestrale persiste (...) On continue de considérer qu'il y a des domaines pour les femmes, d'autres pour les hommes. Et celles-ci, insidieusement, s'emprisonnent d'elles-mêmes parfois dans leur petit pré entouré de leur petite barrière, telle la chèvre de M. Seguin qui n'oserait pas sauter l'enclos par peur du loup. L'Homme et la Femme naissent encore avec un cahier des charges affreusement restrictif et handicapant accroché à leur sexe.

LA METTEUSE EN SCÈNE

Léna Bréban a étudié au Conservatoire national supérieur d'art dramatique. Elle est actrice et metteuse en scène. Elle a joué aux côtés de Robert Hirsch et d'Isabelle Sadoyan dans *Avant de s'envoler*, mis en scène par Ladislav Chollat. En 2016, elle était seule en scène au Théâtre de l'Aquarium dans *Garde barrière et Garde fous*, d'après l'émission *Les Pieds sur terre* de France-Culture, mis en scène par Jean-Louis Benoit. L'année précédente, elle avait joué dans *La Maison d'à côté* de Sharr White, mis en scène par Philippe Adrien, pour lequel elle a



été nommée au Molière du second rôle, ainsi que dans *Danser à la Lughnasa* de Brian Friel, mis en scène par Didier Long. En 2013, on l'a vue dans le diptyque de Molière (*L'École des femmes* et *Agnès*) monté par Catherine Anne au Théâtre des Quartiers d'Ivry. Elle a aussi joué sous la direction de Michel Didym, Alain Françon, Guillaume Lévêque ou Panchika Velez. Auparavant, elle a été dirigée par Charles Tordjman, Adrien de Van, Thierry de Peretti, Jean-Yves Ruf ou encore Jacques Livchine et Hervée de Lafond. On la retrouve régulièrement au cinéma et à la télévision.

Léna Bréban est membre du « vivier d'artistes » constitué par Nicolas Royer pour accompagner, animer et faire vivre le nouveau projet de direction de l'Espace des Arts, Scène nationale Chalon-sur-Saône

PISTES PÉDAGOGIQUES

Cycle 2

Enseignement moral et civique, respecter autrui, accepter et respecter les différences. Prendre part à une discussion, un débat ou un dialogue : prendre la parole devant les autres, écouter autrui et accepter le point de vue des autres, formuler un point de vue. Développer les aptitudes au discernement et à la réflexion critique.

· Culture du jugement

Développer les aptitudes au discernement et à la réflexion critique.

Confronter ses jugements à ceux d'autrui dans une discussion ou un débat argumenté et réglé.

S'informer de manière rigoureuse.

Différencier son intérêt particulier de l'intérêt général.

Avoir le sens de l'intérêt général.

· Culture de l'engagement

Être responsable de ses propres engagements.

Être responsable envers autrui.

· Français > Cycle 3 : CM1 / CM2 : Domaine 3 : La formation de la personne et du citoyen

· EMC

Lutte contre les discriminations : sous thème « le sexisme ».

Sensibilisation au harcèlement : respect des autres, respect des différences...

AVANT OU APRÈS LE SPECTACLE

Après la représentation vous aurez la possibilité d'assister avec vos élèves à une rencontre avec l'équipe artistique.

RESSOURCES

Teaser de la pièce :

https://www.theatre-contemporain.net/video/tmpurl_qAtf0KPQ

<https://vimeo.com/527716525>

Animation BONUS au livre par l'auteure : https://media.ecoledesloisirs.fr/FICHIERS_BONUS/hiver2018/renversante-florencehinckel-droits-masculins.php



BAO BRAS

→ Centre culturel Léo Malet, Mireval :

Vendredi 24 novembre	15h	SCOLAIRE
Samedi 25 novembre	18h	TOUT PUBLIC
Lundi 27 novembre	10h	SCOLAIRE
	15h	SCOLAIRE

LA MORSURE DE LA LIMACE

→ Théâtre Molière, Sète :

Mardi 28 novembre	10h	SCOLAIRE
	15h	SCOLAIRE
Jeudi 30 novembre	10h	SCOLAIRE
	15h	SCOLAIRE

OH C'EST QUOI CA ?

→ Centre culturel Léo Malet, Mireval :

Jeudi 18 janvier	10h	SCOLAIRE
	15h	SCOLAIRE
Vendredi 19 janvier	10h	SCOLAIRE
	15h	SCOLAIRE
Samedi 20 janvier	18h	TOUT PUBLIC
Lundi 22 janvier	10h	SCOLAIRE
	15h	SCOLAIRE
Mardi 23 janvier	10h	SCOLAIRE

HISTOIRE(S) DE FRANCE

→ Théâtre Molière, Sète :

Vendredi 26 janvier	10h	SCOLAIRE
	15h	SCOLAIRE
Samedi 27 janvier	18h	TOUT PUBLIC

4 POINTS CARDINAUX SONT TROIS : LE NORD ET LE SUD

→ Théâtre Molière, Sète :

Jeudi 14 mars	20h	TOUT PUBLIC
Vendredi 15 mars	15h	SCOLAIRE

DANS LA CARAVANA

→ Théâtre Molière, Sète :

Jeudi 21 mars	15h	SCOLAIRE
Vendredi 22 mars	15h	SCOLAIRE
	20h	TOUT PUBLIC

AU CREUX DE L'OREILLE

→ Salle des fêtes, Vic-la-Gardiole :

Lundi 22 avril	09h30	SCOLAIRE
	10h45	SCOLAIRE
	15h30	SCOLAIRE
Mardi 23 avril	09h30	SCOLAIRE
	10h45	SCOLAIRE
	15h30	SCOLAIRE

→ Le Forum, Balaruc-le-vieux :

Jeudi 25 avril	09h30	SCOLAIRE
	10h45	SCOLAIRE
	15h30	SCOLAIRE
Vendredi 26 avril	09h30	SCOLAIRE
	10h45	SCOLAIRE
	15h30	SCOLAIRE

→ Carré d'Art Louis Jeanjean, Mèze :

Lundi 29 avril	09h30	SCOLAIRE
	10h45	SCOLAIRE
Mardi 30 avril	09h30	SCOLAIRE
	10h45	SCOLAIRE
	15h30	SCOLAIRE

RENVERSANTE

→ Salle Marcelin Albert, Montbazin :

Dimanche 28 avril	17h	TOUT PUBLIC
Lundi 29 avril	10h	SCOLAIRE
	15h	SCOLAIRE

→ Lieu à déterminer, Gigean :

Mardi 30 avril	10H	SCOLAIRE
----------------	-----	----------

→ Ecole primaire, Marseillan :

Jeudi 2 mai	10h	SCOLAIRE
	15h	SCOLAIRE

→ Centre Culturel Nelson Mandela, Loupian :

Vendredi 3 mai	10h	SCOLAIRE
	15h	SCOLAIRE



**THÉÂTRE MOLIÈRE - SÈTE
SCÈNE NATIONALE
ARCHIPEL DE THAU**

Avenue Victor Hugo
34200 Sète

www.tmsete.com
04 67 74 02 02
location@tmsete.com

Suivez-nous
sur les réseaux sociaux :

